



**DOCUMENTO DIAGNÓSTICO
DEL DEPARTAMENTO DEL
VALLE DEL CAUCA**

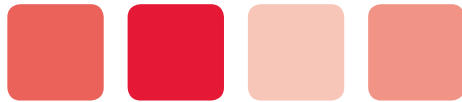


TABLA DE CONTENIDO

Introducción	79
1. Contextualización del territorio	81
1.1. Ubicación geográfica	82
1.2. Hidrografía y orografía	82
1.3. Infraestructura física	84
1.4. Reseña histórica	86
2. Demografía	87
3. Mercado laboral	93
3.1 Contexto departamental general de 2012	94
3.2 Población Red Unidos	99
3.3 Mercado laboral de la capital del departamento	100
4. Información socioeconómica	103
4.1 Necesidades Básicas Insatisfechas (NBI)	104
4.2 Índice de Pobreza Multidimensional (IPM)	106
4.3 Indicadores de educación; formación para el trabajo y empleo de calidad	108
4.3.1 Tasa de cobertura neta	108
4.3.2 Número de graduados en educación superior por nivel educativo y tipo de formación	109
4.3.3 Migración laboral	111
4.4 Indicadores de salud	112
4.5 Indicadores de cobertura en servicios públicos básicos	113
5. Información económica	115
5.1 Producto Interno Bruto	116
5.2 Distribución dinámica sectorial del PIB departamental	117
5.3 Principales sectores económicos	118
5.3.1 Industria manufacturera	118
5.3.2 Sector agropecuario	119
5.4. Comercio exterior	120
5.4.1 Análisis de las exportaciones	120
5.4.2 Análisis de las importaciones	121
5.5 Desempeño fiscal y ejecución presupuestal	123
5.5.1 Ejecución presupuestal	123
5.5.2 Desempeño fiscal	123
5.6 Estructura y tejido empresarial	125
6. Encadenamientos y vocación productiva	127
6.1 Clúster del azúcar	128
6.2 Cadena de tecnologías de información	128
6.3 Automotor y aeronáutico	128
6.4 Agroindustrial	129
6.5 Servicios tercerizados	129
6.6 Logística	129
6.7 Biotecnología	129
7. Análisis DOFA relacionado a la capacidad productiva del departamento	131
8. Municipios priorizados	133
8.1 Municipio de Cartago	134
8.1.1 Ubicación geográfica	134
8.1.2 Demografía del municipio	134
8.1.3 Tasa de cobertura en educación	134
8.1.4 Indicadores de cobertura en servicios públicos básicos (acueducto, alcantarillado, saneamiento básico, energía eléctrica, etc.)	134
8.1.5 Diagnóstico de estructura y tejido empresarial	135
8.1.6 Infraestructura vías / transporte	135
8.1.7 Proyectos estratégicos	135
8.2 Municipio de Tuluá	136
8.2.1 Ubicación geográfica	136
8.2.2 Demografía del municipio	136
8.2.3 Tasa de cobertura en educación	136

8.2.4 Indicadores de cobertura en servicios públicos básicos (acueducto, alcantarillado, saneamiento básico, energía eléctrica, etc.)	136
8.2.5 Proyectos estratégicos	136
8.3 Municipio de Buga	137
8.3.1 Ubicación geográfica	137
8.3.2 Demografía del municipio	137
8.3.3 Tasa de cobertura en educación	138
8.3.4 Indicadores de cobertura en servicios públicos básicos	138
8.3.5 Proyectos estratégicos	138
Referencias bibliográficas	139
Anexo 3	141

Índice de tablas

Tabla 1. Población de Valle del Cauca por género 1993 a 2012	88
Tabla 2. Población y participación porcentual por área y municipio, año 2012	89
Tabla 3. Estructura de la población desde el punto de vista del mercado laboral, departamento de Valle del Cauca, año 2012	95
Tabla 4. Características de la población ocupada departamento de Valle del Cauca, año 2012	96
Tabla 5. Características de la población desocupada departamento de Valle del Cauca año 2012	97
Tabla 6. Estructura de la población desde el punto de vista del mercado Cali - Yumbo, promedio móvil febrero- abril de 2013	100
Tabla 7. Necesidades Básicas Insatisfechas por total cabecera y resto, Colombia – Valle del Cauca	104
Tabla 8. Necesidades Básicas Insatisfechas (NBI), proporción de personas en miseria y población por área, Valle del Cauca	05
Tabla 9. Índice de Pobreza Multidimensional (IPM), Valle del Cauca - Buga, Cartago y Tuluá	107
Tabla 10. Número de graduados en educación superior por nivel educativo, años 2005 – 2011	109
Tabla 11. Número de graduados en educación superior por tipo de formación académica. 2005- 2011	110
Tabla 12. Población afiliada a salud por tipo de régimen a Mayo del 2012	112
Tabla 13. PIB y tasa de crecimiento económico promedio por ramas de actividad económica 2011/2010, miles de millones a precios constantes 2005 por encadenamientos	117
Tabla 14. Principales productos de exportación del departamento de Valle del Cauca, 2010 – marzo 2013	121
Tabla 15. Principales productos de importación del departamento de Valle del Cauca, 2010 – marzo 2013	122
Tabla 16. Ejecuciones presupuestales del departamento de Valle del Cauca entre 2009-2011	124
Tabla 17. Estructura empresarial de Cali, según sector económico	126

Índice de gráficas

Gráfico 1. Kilómetros evaluados de la red vial de Valle del Cauca, según el Plan Vial Regional	86
Gráfico 2. Densidad poblacional. Año 2012	88
Gráfico 3. Participación de la población en los municipios del Valle del Cauca, año 2012	89
Gráfico 4. Habitantes por grupo de edades, pirámide poblacional 1993 – 2012 Tabla 2012	91
Gráfico 5. Evolución de la Población del Valle del Cauca, 1985 – 2020	91
Gráfico 6. Estructura poblacional por tipo de etnia según el censo 2005	92
Gráfico 7. Comportamiento de los principales indicadores: tasa global de participación, desempleo y subempleo subjetivo años 2001 a 2012	94
Gráfico 8. Población ocupada del Valle del Cauca por grupo de edad, año 2012	95
Gráfico 9. Formalidad laboral de Colombia y del departamento de Valle del Cauca, año 2012	98
Gráfico 10. Informalidad en Cali- AM por género	98
Gráfico 11. Estructura de la población desplazada desocupada de Valle del Cauca desde el punto de vista del mercado laboral, marzo 2012	99
Gráfico 12. Distribución por edades de la población desplazada desocupada de Valle del Cauca, marzo de 2012	100
Gráfico 13. Tasa general de participación, tasa de ocupación, tasa de subempleo objetivo y subjetivo de Cali - Yumbo, promedio móvil febrero -abril 2007 – 2013	101
Gráfico 14. Tasa de cobertura neta en Valle del Cauca por nivel educativo, 2002-2011	108
Gráfico 15. Estructura de los graduados educación superior por nivel educativo, año 2011	109
Gráfico 16. Estructura de los graduados educación superior por tipo de formación académica. 2011	111
Gráfico 17. Migración laboral en el Valle del Cauca.	111
Gráfico 18. Distribución de afiliados a salud nacional, Valle del Cauca y Cali, según régimen a mayo de 2012	112
Gráfico 19. Tasa de crecimiento económico en Colombia y Valle del Cauca a precios constantes 2005, años 2001- 2011	116
Gráfico 20. Participación porcentual al PIB nacional por departamentos año 2011 a precios del año 116	
Gráfico 21. Participación porcentual el valor agregado por grandes ramas de actividad, 2001, 2005, 2009 y 2011 a precios de constantes de 2005	118
Gráfico 22. Producción industrial de Valle del Cauca, Año 2010	119
Gráfico 23. Estructura del sector agrícola de Valle del Cauca, año 2011.	119
Gráfico 24. Estructura del sector pecuario de Valle del Cauca, Año 2011	120
Gráfico 25. Principales productos de exportación del departamento Valle del Cauca, marzo de 2013	121
Gráfico 26. Principales productos de importación del departamento de Valle del Cauca, marzo de 2013	122

Índice de mapas

Mapa 1. Regionalización del departamento de Valle del Cauca	82
Mapa 2. Valle del Cauca según la orografía e hidrografía	83
Mapa 3. Características Geográficas	83
Mapa 4. Vías del departamento de Caldas, Año 2011	85



INTRODUCCIÓN

En el marco del Convenio 188 de 2012, suscrito entre el Ministerio del Trabajo y la Fundación Panamericana para el Desarrollo - FUPAD Colombia, se llevó a cabo el Programa de Asistencia Técnica (PAT), cuyo objetivo fue el fortalecimiento de las políticas públicas de empleo, emprendimiento y generación de ingresos en 25 departamentos del país y en 50 municipios priorizados. El producto final de esta asistencia técnica fue la formulación de un Plan Departamental de Empleo (PDE) que identifique los principales proyectos movilizados de empleabilidad en cada una de las regiones.

En el proceso de construcción del Plan Departamental de Empleo de Valle del Cauca y los municipios priorizados de Buga, Cartago y Tuluá se diseñaron y construyeron una serie de instrumentos técnicos de apoyo, entre ellos, el documento de diagnóstico de la caracterización socioeconómica, siendo éste una herramienta indispensable con la información estratégica del departamento, que permitió entender las características y transformaciones propias de la región, en cuanto a la estructura y dinámica del mercado laboral, las características poblacionales, las estructuras y evolución productiva, el comportamiento del sector exterior, así como las barreras y fortalezas, todo bajo la óptica del empleo.

Se podría afirmar que el aporte fundamental del documento de caracterización fue la elaboración de un diagnóstico con las especificidades regionales y locales, que permitió la identificación y formulación de políticas, planes, programas y proyectos de generación y/o mejoramiento del empleo e ingresos.

La construcción del presente documento se realizó en tres etapas:

- a. La primera consistió en la investigación, recolección, evaluación y análisis de la información estadística y documentos publicados por las diferentes fuentes secundarias, tanto de orden nacional como territorial, entre ellos: el Departamento Administrativo Nacional de Estadística – DANE, el Departamento Nacional de Planeación –DNP, Departamento para la Prosperidad Social –DPS-, el Banco de la República, los Ministerios, el Servicio Nacional de Aprendizaje (SENA), los diferentes Institutos, las Gobernaciones con todas sus dependencias, alcaldías de los municipios priorizados, así como el resto de actores clave del territorio, como Cámaras de Comercio, los gremios, las fundaciones y los organismos de cooperación, entre otros.
- b. La segunda, a través de metodologías de fuentes primarias realizadas por medio de mesas de trabajo, entrevistas a profundidad, grupos focales, paneles y cafés conversación. Se

realizó el proceso de diálogo y concertación con los actores clave del territorio, que contribuyó a poder identificar características y dinámicas territoriales en cuanto a oportunidades, problemáticas y posibles soluciones alrededor del empleo.

- c. Finalmente se elaboró el documento de diagnóstico de la caracterización socioeconómica, en la cual se articuló la información investigada, recolectada y procesada, que servirá como una herramienta de consulta de las dinámicas del empleo.

Este documento está compuesto por ocho capítulos, distribuidos de la siguiente manera:

- I. Contextualización del territorio, donde se establecen aspectos relacionados con la ubicación geográfica y extensión, la infraestructura física y una breve reseña histórica.
- II. Información demográfica, donde se observan las características y los cambios poblacionales.
- III. Mercado laboral, el cual contiene las características y el análisis de la población ocupada y desocupada.
- IV. Información socioeconómica, donde se observa la información estratégica de pobreza, educación, salud.
- V. Información económica, el cual contiene el comportamiento y la estructura de los sectores económicos, el desempeño fiscal y ejecución presupuestal, así como el comportamiento territorial del sector exterior y el tejido empresarial.
- VI. Encadenamientos y vocación productiva, donde se identifican las principales actividades, identificación de clústeres y enclaves productivos y las nuevas alternativas de producción.
- VII. Barreras y oportunidades, donde se realiza el análisis de oportunidades, fortalezas debilidades y amenazas del territorio.
- VIII. Y finalmente en el capítulo octavo una breve caracterización de los municipios priorizados.



MinTrabajo
República de Colombia

**PROSPERIDAD
PARA TODOS**

1

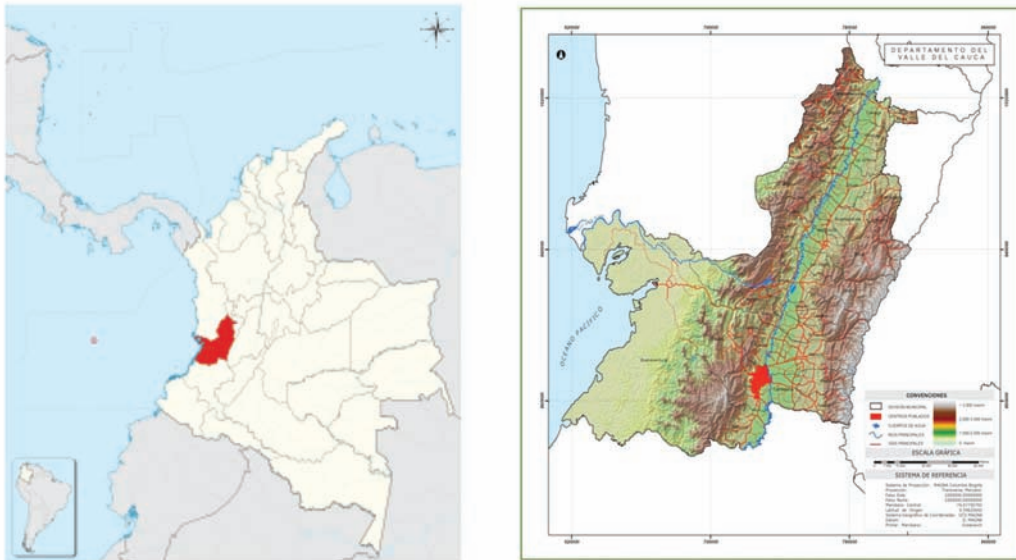
CONTEXTUALIZACIÓN DEL TERRITORIO

DESPACHO VICEMINISTRO DE EMPLEO Y PENSIONES
DIRECCIÓN DE GENERACIÓN Y PROTECCIÓN DEL EMPLEO Y SUBSIDIO FAMILIAR

1.1. Ubicación geográfica

El departamento del Valle del Cauca está situado al suroccidente del país, formando parte de las regiones Andina y Pacífica; localizado entre los 05 02'08" y 03 04'02" de latitud norte y a los 72 42'27" y 74 27'13" de longitud oeste. Cuenta con una superficie de 22.140 km², lo que representa el 1,9 % del territorio nacional. Limita por el norte con los departamentos de Chocó, Caldas y Quindío; por el este, con los departamentos del Quindío y Tolima, por el sur, con Cauca y por el oeste, con el océano Pacífico. Está dividido en 42 municipios.¹⁵

Mapa 1. Regionalización del departamento de Valle del Cauca



Fuente: Gobernación del Valle del Cauca

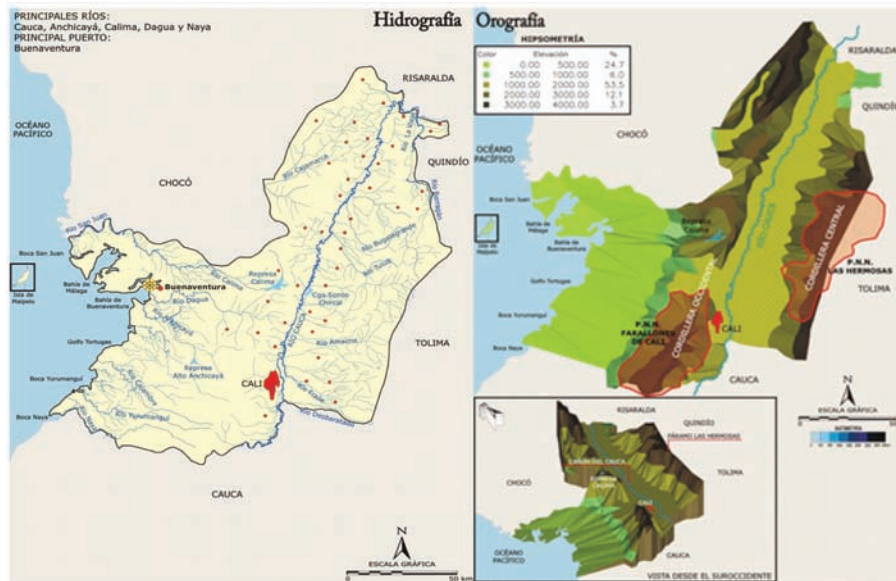
1.2 Hidrografía y orografía

“La red hidrográfica del Valle del Cauca se compone de numerosas corrientes conformadas en dos vertientes, la del Pacífico y la del Magdalena, a través del río Cauca. Entre los ríos de la primera están el Naya, Yurumanquí, Anchicayá, Dagua, Casambre, Calima, Dovio, Vueltos y Garrapatos. En el río Cauca desembocan, entre los más importantes, el Desbaratado, Frailes, Nima, Amaima, Zabaletos, Sonso, Tuluá, Bugalagrande, Guadalajara, La Vieja, Timba y Cali.”¹⁶

15 República de Colombia. Departamento Administrativo Nacional de Estadística - DANE. División Político Administrativa de Colombia - Divipola. Consultado el 15 de junio de 2013. Disponible en internet: http://www.dane.gov.co/index.php?option=com_content&view=article&id=1770&Itemid=92

16 Toda Colombia. Departamento de Valle del Cauca. Consultado el 11 de Junio de 2013. Disponible en internet: <http://www.todacolombia.com/departamentos/valledelcauca.html>

Mapa 2. Valle del Cauca según la orografía e hidrografía

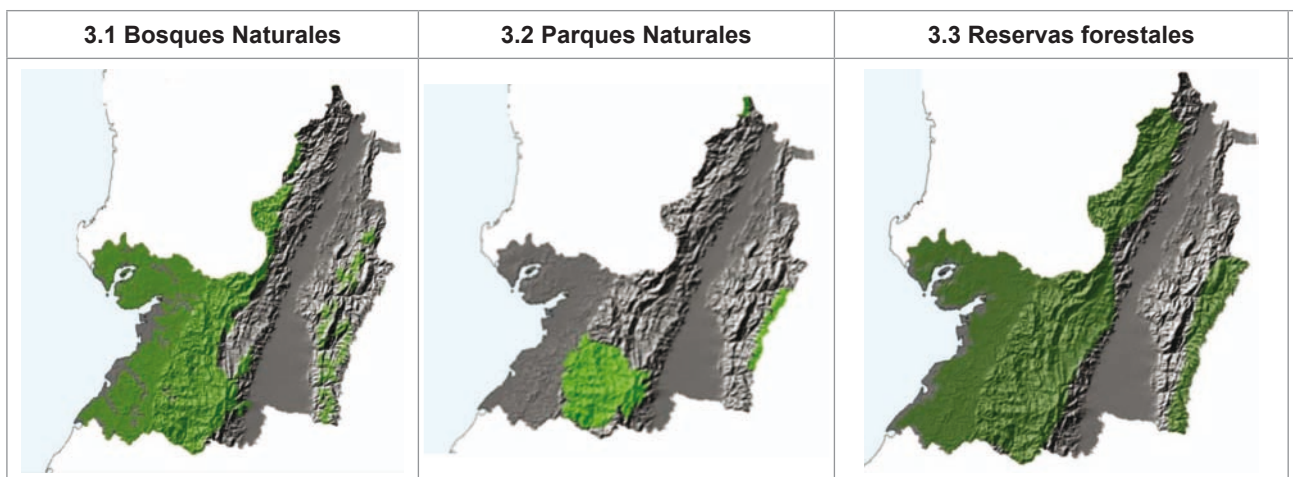


Fuente: Sociedad Geográfica de Colombia

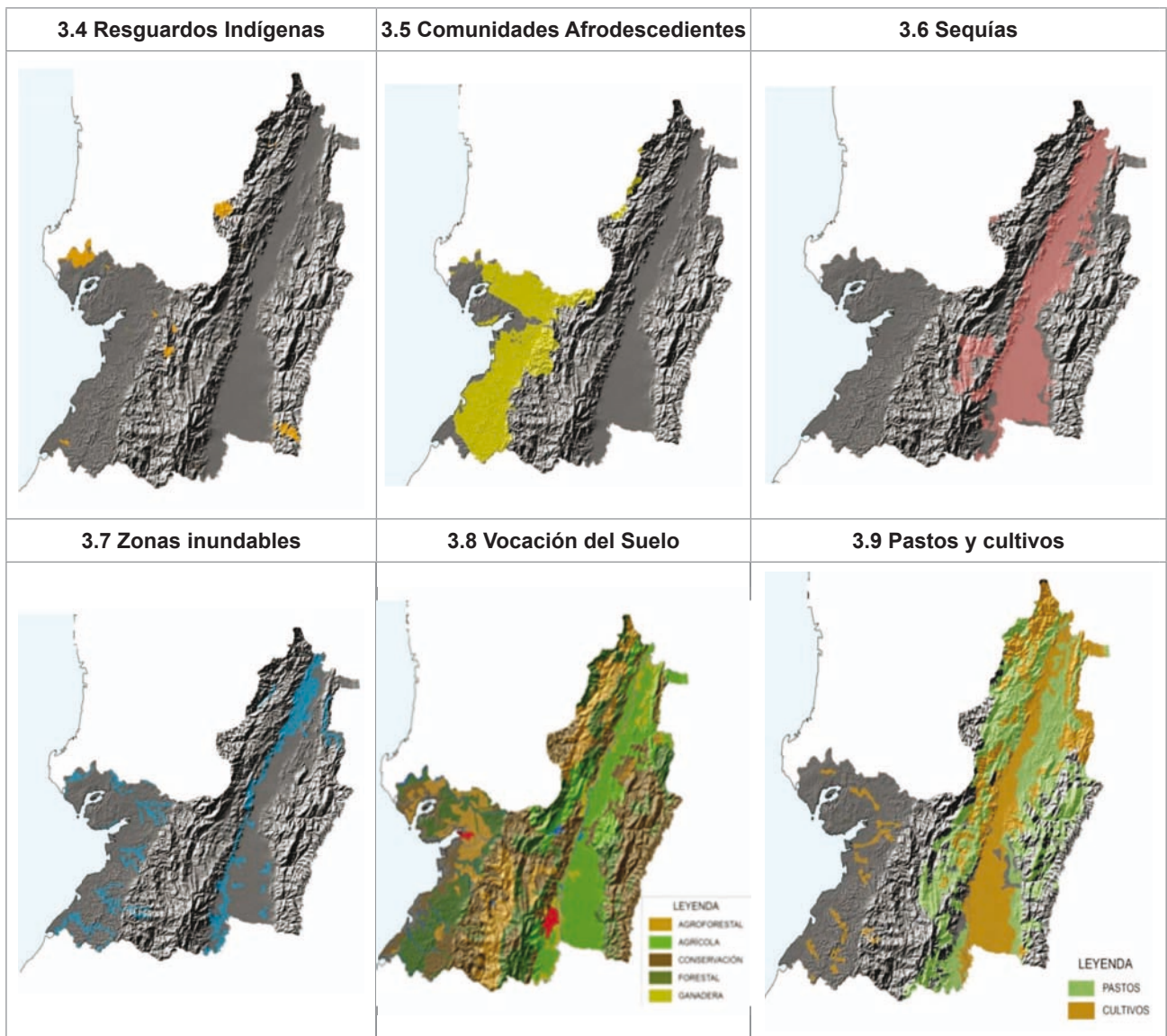
En cuanto a la orografía del departamento se puede decir que según el mapa 3¹⁷ el relieve se compone de las llanuras del andén Pacífico en el Chocó biogeográfico, la cordillera occidental, que cubre gran parte del territorio, las planicies aluviales del río Cauca y la cordillera central. Así mismo, la región Pacífica se caracteriza por presentar precipitaciones muy fuertes, alta humedad relativa y, de manera más específica, se encuentra que:

- Un 38,0% del departamento está cubierto de bosques naturales, un 51,0% corresponde a reservas forestales, y cerca de un 10,5% pertenece a parques nacionales naturales.
- Alrededor del 12,0% del territorio está en zonas susceptibles a inundaciones; cerca de un 20,0% es vulnerable a sequías y 2,0% del departamento presenta erosión severa.
- Aproximadamente 1,0% del departamento corresponde a resguardos indígenas.

Mapa 3. Características Geográficas



17 República de Colombia. Convenio de Cooperación Técnica y Financiera 480 de 2010. Ministerio de Salud y Protección Social y Programa Mundial de Alimentos de Naciones Unidas.



Fuente: Convenio de Cooperación Técnica Financiera 480 de 2010 del Ministerio de Protección Social y Programa Mundial de Alimentos de Naciones Unidas.

1.3 Infraestructura física

De acuerdo con la agencia de promoción de inversión en el pacífico colombiano¹⁸ el departamento cuenta con una infraestructura física que provee conectividad y adecuada movilidad de bienes y servicios con el centro del país, la cual está conformada por 8.230 km, que incluye 690 km de doble calzadas en ambos sentidos, conectando a Santiago de Cali con la región cafetera hacia el norte. Hacia el sur, la vía Panamericana conecta con el Ecuador y, hacia el occidente, con la ciudad portuaria de Buenaventura.

¹⁸ Agencia de Promoción de Inversión en el Pacífico Colombiano – Invest Pacific. Un Valle con Moderna Infraestructura. Consultado el 15 de Junio de 2013. Disponible en internet: <http://www.investpacific.org/node/1351>

El complemento de las carreteras lo constituye el sistema ferroviario multipropósito con capacidad de transportar granel sólido, azúcar en sacos, carga en contenedores, carga general y madera en trozas. La red férrea departamental cuenta con aproximadamente 500 km en operación. La convergencia de las vías con la red férrea posibilita el transporte de carga bimodal desde Buenaventura a Bogotá y, próximamente, de Buenaventura a Medellín.

De igual manera, se encuentra que el departamento posee además la infraestructura aeroportuaria adecuada para el desarrollo de las diferentes actividades productivas y para el comercio internacional. Actualmente dispone de cinco aeropuertos, dos de ellos internacionales. En el caso del Aeropuerto Alfonso Bonilla Aragón, segundo de Colombia en importancia por su volumen de pasajeros (2,3 millones de pasajeros al año con aproximadamente 35.000 operaciones) y de carga.

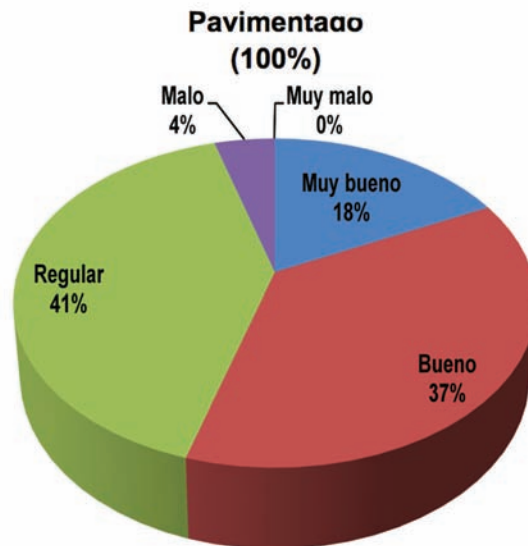
Mapa 4. Vías del departamento de Valle del Cauca, año 2011



Fuente: Instituto Nacional de Vías - Invias

Con relación al estado de las vías, cabe notar que el Valle del Cauca se encuentra dentro de los 20 departamentos con Plan Vial Regional – PVR, y según éste se han evaluado 261,1 km, es decir, cerca del 62,6% del total de vías consideradas. De dicha evaluación sobresale que el 100% de las vías se encuentran pavimentadas, aunque el estado de las mismas se describe como: 18% muy bueno, 37% bueno, 41% malo y 4% malo (gráfico 1).

Gráfico 1. Kilómetros evaluados de la red vial de Valle del Cauca, según el Plan Vial Regional



Fuente: Ministerio de Transporte. Plan Vial Regional

1.4 Reseña histórica

“La Conquista se caracterizó por la dominación y aniquilamiento de la población aborigen, al mando de Sebastián de Belalcázar, quien en 1536 se apropió de sus tierras y comenzó el proceso de colonización. Hasta el siglo XIX, el poblamiento territorial vallecaucano se había concentrado en el valle del río Cauca. Fueron los antioqueños quienes a finales del siglo iniciaron el poblamiento de las áreas de ladera cordillerana. De esta colonización surgieron nuevos centros poblados. A partir de 1945, fenómenos sociales y económicos, propiciaron la concentración de la población en los centros urbanos”¹⁹

19 Op. Cit. Departamento Administrativo Nacional de Estadística - DANE. División Político Administrativa de Colombia - Divipola.



MinTrabajo
República de Colombia

**PROSPERIDAD
PARA TODOS**

2

DEMOGRAFÍA

DESPACHO VICEMINISTRO DE EMPLEO Y PENSIONES
DIRECCIÓN DE GENERACIÓN Y PROTECCIÓN DEL EMPLEO Y SUBSIDIO FAMILIAR

Considerando los cálculos del Departamento Administrativo Nacional de Estadística – DANE, se tiene que la población de Valle del Cauca para 2012 fue de 4.474.369 de habitantes, representando a nivel nacional cerca del 9,6%, magnitud que se mantiene desde 1993 como se puede observar en la tabla 1. De igual manera, se evidencia que la tasa de crecimiento de la población en el departamento en 20 años fue del 24,2%, donde el crecimiento tanto de hombres como de mujeres fue similar, así como la participación por género, la cual es cercana al 50%: los hombres con 2.169.687 de habitantes y las mujeres 2.304.682 de habitantes para 2012.

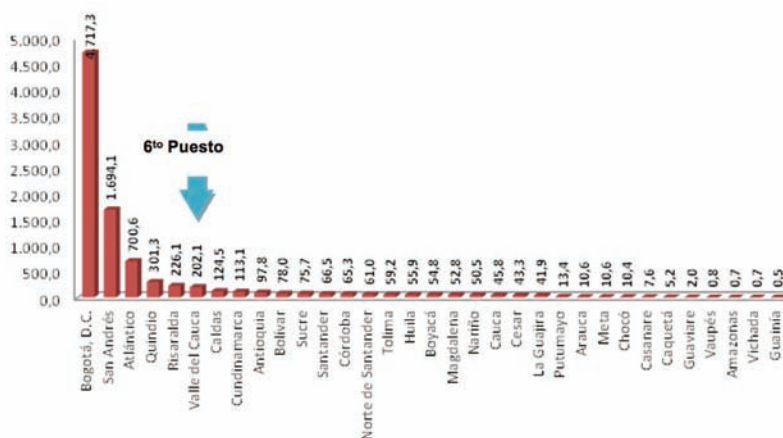
Tabla 1. Población de Valle del Cauca por género 1993 a 2012

Indicador	Año	Total	Hombres	Mujeres
Población	1993	3.602.190	1.755.408	1.846.782
Participación % por género		100,0	48,7	51,3
Participación% al total Nacional		9,9	9,8	10,1
Población	2012	4.474.369	2.169.687	2.304.682
Participación % por género		100,0	48,5	51,5
Participación% al total Nacional		9,6	9,4	9,8
Tasa de crecimiento 20 años		24,2	23,6	24,8

Fuente: DANE – Proyecciones de población 1985 – 2020
Cálculos: Ministerio del Trabajo – FUPAD

De la densidad poblacional de Valle del Cauca para 2012, el gráfico 2 muestra que el departamento ocupa el sexto puesto en este tema, con 202,1 habitantes por km².

Gráfico 2. Densidad poblacional. Año 2012



Fuentes: DANE Proyecciones de población; Instituto Geográfico Agustín Codazzi.
Cálculos: Ministerio del Trabajo – FUPAD

Tomando como referencia el gráfico 3 y la tabla 2, se evidencia principalmente que la mayor proporción de la población se concentra en zonas de cabecera, a la vez que el grueso de la población se ubica en la capital de departamento. Sin embargo, de manera más detallada, otras conclusiones sobre la distribución de la población para 2012 son:

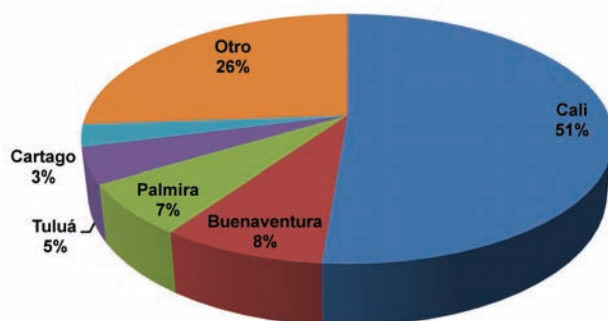
- De los 4.474.369 habitantes que se estimaron en el departamento, 87,2% se encontraban en zonas de cabecera; mientras que la proporción restante, 12,8% se ubicaron en áreas rurales.

- Los municipios de Cali, Buenaventura y Palmira concentran cerca del 65% de la población del departamento, cuyas participaciones corresponden al 51%, 8% y 7%, respectivamente.
- Los municipios en los cuales predomina la población en zonas rurales, alrededor del 70% son: Bolívar, Dagua, El Águila, El Cairo y La Cumbre.
- La tasa de crecimiento de la población en 20 años del departamento es de 24,2%, y de ésta es preciso anotar que el mayor crecimiento se evidenció en zonas de cabecera con 29,5%, mientras que en las zonas rurales la población creció apenas 0,8%. Sin embargo, algunos municipios que se destacan por superar el crecimiento promedio del departamento son: Jamundí (95,9%), Yumbo (64,1%) y Buenaventura (54%).

Las estructuras poblacionales del departamento y de los municipios permiten clasificar la población de los distintos entes territoriales en cuatro tipos demográficos:

- **Crecimiento rápido:** Alcalá, Andalucía, Bolívar, Buenaventura, Bugalagrande, Calima, Dagua, El Cairo, Florida, Ginebra, Guacarí, Obando, Pradera, Roldanillo, San Pedro, Trujillo, Ulloa, Vijes, Yotoco, Zarzal.
- **Crecimiento lento:** departamento del Valle, así como de los municipios de Cali, Buga, Candelaria, Cartago, El Cerrito, Jamundí, La Unión, Palmira, Tuluá y Yumbo.
- **Crecimiento estacionario:** La Cumbre, Toro, Caicedonia y Restrepo.
- **Expulsores:** Ansermanuevo, Argelia, El Águila, El Dovio, La Victoria, Riofrío, Sevilla y Versalles.

Gráfico 3. Participación de la población en los municipios del Valle del Cauca, año 2012



Fuente: DANE - Proyecciones de población

Tabla 2. Población y participación porcentual por área y municipio, año 2012

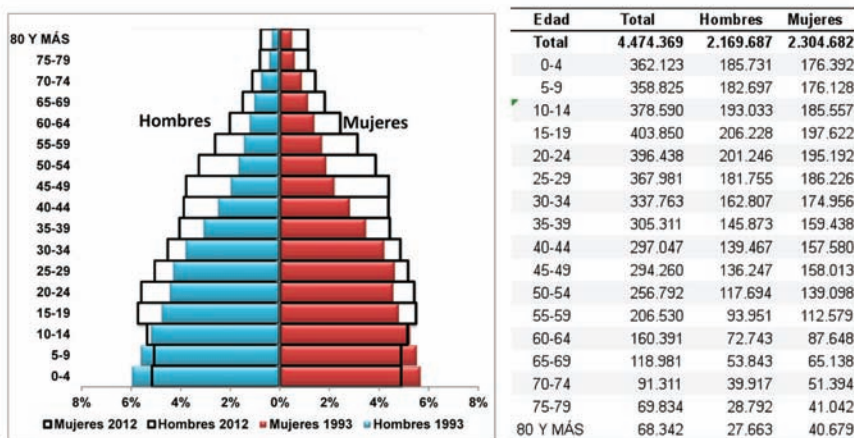
Municipio	Población			Part. (%)	Participación por área (%)		Tasa de crecimiento 20 años		
	Cabecera	Resto	Total		Cabecera	Resto	Cabecera	Resto	Total
Cali	2.258.025	36.628	2.294.653	51,3	98,4	1,6	28,4	98,0	27,8
Alcalá	10.744	9.366	20.110	0,4	53,4	46,6	31,6	127,9	29,8
Andalucía	14.533	3.356	17.889	0,4	81,2	18,8	12,0	37,7	-18,2
Ansermanuevo	12.974	6.902	19.876	0,4	65,3	34,7	35,9	38,4	-27,7
Argelia	3.114	3.404	6.518	0,1	47,8	52,2	-12,8	69,9	-22,8
Bolívar	3.523	10.478	14.001	0,3	25,2	74,8	-37,1	79,3	-25,6
Buenaventura	342.745	34.360	377.105	8,4	90,9	9,1	65,7	90,5	54,0
Guadalajara de Buga	99.372	16.400	115.772	2,6	85,8	14,2	4,8	97,6	3,7
Bugalagrande	11.845	9.467	21.312	0,5	55,6	44,4	14,3	77,7	-5,5

Municipio	Población			Part. (%)	Participación por área (%)		Tasa de crecimiento 20 años		
	Cabecera	Resto	Total		Cabecera	Resto	Cabecera	Resto	Total
Caicedonia	24.378	5.754	30.132	0,7	80,9	19,1	1,2	33,7	-26,7
Calima	9.307	6.375	15.682	0,4	59,3	40,7	9,0	100,0	5,2
Candelaria	21.699	56.412	78.111	1,7	27,8	72,2	21,4	144,0	36,9
Cartago	127.936	2.140	130.076	2,9	98,4	1,6	18,0	46,2	15,0
Dagua	8.145	27.901	36.046	0,8	22,6	77,4	-8,0	113,3	7,6
El Águila	2618	8327	10945	0,2	23,9	76,1	5,7	93,0	-4,2
El Cairo	2830	6947	9777	0,2	28,9	71,1	-19,3	92,2	-11,4
El Cerrito	34.894	21.714	56.608	1,3	61,6	38,4	21,5	103,2	13,8
El Dovio	5.167	3.625	8.792	0,2	58,8	41,2	-29,8	50,3	-39,6
Florida	42.407	15.078	57.485	1,3	73,8	26,2	17,5	92,7	9,8
Ginebra	9.498	10.981	20.479	0,5	46,4	53,6	49,2	95,0	14,2
Guacarí	20.088	13.579	33.667	0,8	59,7	40,3	26,4	111,5	19,9
Jamundí	76.482	35.864	112.346	2,5	68,1	31,9	111,7	168,9	95,9
La Cumbre	2.431	8.948	11.379	0,3	21,4	78,6	3,0	104,5	4,2
La Unión	27.993	7.843	35.836	0,8	78,1	21,9	53,9	107,8	40,7
La Victoria	9.461	4.057	13.518	0,3	70,0	30,0	-3,7	80,2	-9,2
Obando	10.748	4.020	14.768	0,3	72,8	27,2	24,4	54,8	-7,6
Palmira	239.516	59.155	298.671	6,7	80,2	19,8	19,1	122,4	19,8
Pradera	46.276	6.867	53.143	1,2	87,1	12,9	35,9	90,7	27,7
Restrepo	8.950	7.153	16.103	0,4	55,6	44,4	24,8	92,8	8,2
Riofrío	4.997	10.442	15.439	0,3	32,4	67,6	-32,0	76,8	-26,3
Roldanillo	24697	8646	33343	0,7	74,1	25,9	23,0	54,4	-7,3
San Pedro	6873	10524	17397	0,4	39,5	60,5	32,4	118,2	23,4
Sevilla	34.667	11.298	45.965	1,0	75,4	24,6	0,3	56,2	-15,9
Toro	9.334	6.884	16.218	0,4	57,6	42,4	-14,7	150,2	4,5
Trujillo	8.077	10.212	18.289	0,4	44,2	55,8	1,1	83,8	-9,3
Tuluá	176.059	28.079	204.138	4,6	86,2	13,8	40,1	92,3	30,8
Ulloa	2.675	2.878	5.553	0,1	48,2	51,8	6,8	84,5	-6,0
Versalles	3.233	4.281	7.514	0,2	43,0	57,0	-51,9	112,0	-28,7
Vijes	6.720	3.901	10.621	0,2	63,3	36,7	50,5	96,8	25,0
Yotoco	8.083	7.970	16.053	0,4	50,4	49,6	21,3	94,8	6,5
Yumbo	95.818	13.313	109.131	2,4	87,8	12,2	64,1	164,2	64,1
Zarzal	30.981	12.927	43.908	1,0	70,6	29,4	24,9	119,1	23,1
Total	3.899.913	574.456	4.474.369	100,0	87,2	12,8	29,5	0,8	24,2

Fuente: DANE – Proyecciones de población. Cálculos: Convenio 188 Ministerio del Trabajo – Fupad

Como se identificó en el análisis previo, la proporción de hombres y mujeres en el departamento de Valle del Cauca es similar; no obstante, a lo largo de 20 años la estructura de la población ha presentado algunos cambios, donde los más representativos se exhiben entre los grupos de edad de 40–44 y 60-64 años de edad, los cuales evidencian un crecimiento significativo, en contraste con la disminución de los primeros tres grupos de edad de la pirámide (gráfico 4); dicho de otro modo, se infiere que la población del departamento de Valle del Cauca en 20 años ha envejecido.

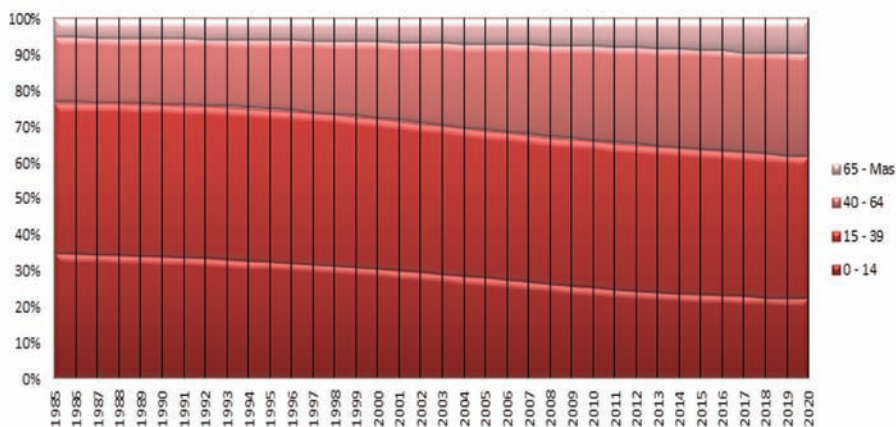
Gráfico 4. Habitantes por grupo de edades, pirámide poblacional 1993 – 2012 Tabla 2012



Fuente: DANE - Proyecciones de población 1985 - 2020. Cálculos: Ministerio del Trabajo – Fupad

El gráfico 5 corrobora las conclusiones de la pirámide poblacional del departamento, en la medida que a lo largo de la serie se observa el crecimiento de los grupos poblacionales de 40 – 64, superiores a 65 años de edad, aunque la población entre los 15 y 39 años de edad mantiene la mayor participación.

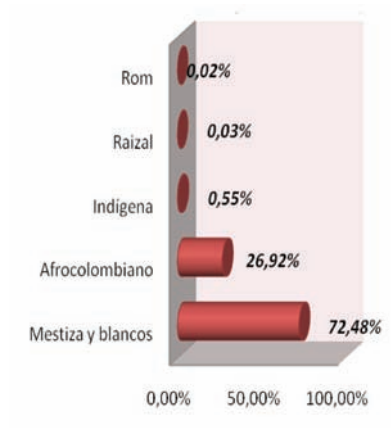
Gráfico 5. Evolución de la Población del Valle del Cauca, 1985 – 2020



Fuente: DANE - Proyecciones de población 1985 - 2020. Cálculos: Ministerio del Trabajo – Fupad

En lo que respecta a la población por tipo de etnia, con base en el gráfico 6 se deduce que los grupos étnicos con mayor representación en el departamento son: mestizos y blancos (72,5%) y afrocolombianos (26,9%).

Gráfico 6. Estructura poblacional por tipo de etnia según el censo 2005



Fuente: DANE - Censo 2005



MinTrabajo
República de Colombia

**PROSPERIDAD
PARA TODOS**

3

MERCADO LABORAL

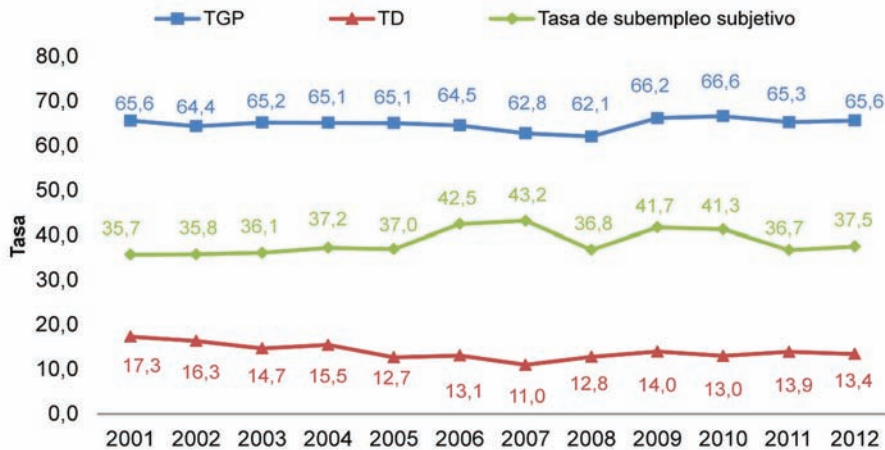
DESPACHO VICEMINISTRO DE EMPLEO Y PENSIONES
DIRECCIÓN DE GENERACIÓN Y PROTECCIÓN DEL EMPLEO Y SUBSIDIO FAMILIAR

3.1 Contexto departamental general de 2012

Con base en los resultados de la Gran Encuesta Integrada de Hogares - GEIH por departamento para el año 2012, reflejado en los gráficos 7 y 8 se presentan algunas conclusiones generales del mercado laboral del departamento de Valle del Cauca:

- La tasa de desempleo - TD entre 2001 y 2012 presentó una tendencia estable, siendo en 2012 de 13,4%, inferior a la del año anterior por 0,5 puntos porcentuales. Vale la pena mencionar que de 2001 (año en que se presenta la mayor tasa de crecimiento) a 2012 el desempleo disminuyó cerca de 3,9 puntos porcentuales, aunque el departamento aún sigue ubicándose por encima del promedio nacional, ocupando un tercer puesto entre todos los departamentos con peores resultados frente al desempleo.
- En 2012 la población entre los 25 y 55 años de edad representaba gran parte de los ocupados del departamento, aproximadamente el 70% de los ocupados, esto es, 1.442.064 ocupados.
- La fuerza laboral del departamento medida por la Tasa Global de Participación – TGP²⁰ se mantiene cerca del 65% de la población a lo largo de la serie.

Gráfico 7. Comportamiento de los principales indicadores: tasa global de participación, desempleo y subempleo subjetivo años 2001 a 2012



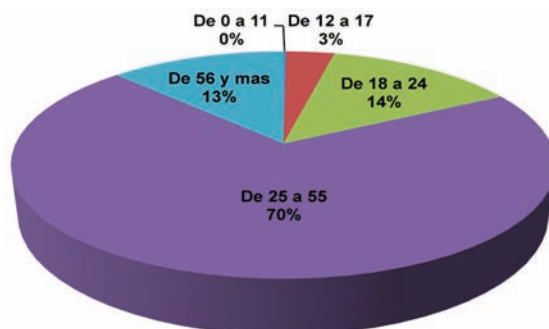
Fuente: DANE - Gran Encuesta Integrada de Hogares (GEIH) Anual por departamento 2012

La tasa de subempleo subjetivo²¹ presentó una tendencia estable en el periodo de referencia, excepto entre 2006 – 2009, destacándose el 2007 por ser el año en que esta tasa alcanzó su nivel más alto (43,2%) y para 2012 se observa un crecimiento de 0,8 puntos porcentuales con respecto al año anterior.

20 Relación que refleja la participación porcentual de la población económicamente activa (PEA) dentro de la población en edad de trabajar.

21 Representa a las personas que manifiestan deseos por mejorar sus ingresos, el número de horas trabajadas o tener una labor más propia de sus competencias.

Gráfico 8. Población ocupada del Valle del Cauca por grupo de edad, año 2012



Fuente: DANE - Gran Encuesta Integrada de Hogares (GEIH) Anual Departamento 2012

Desde el punto de vista del mercado laboral (tabla 3) se puede afirmar que la población del Valle del Cauca para 2012 se conformó de la siguiente manera:

- Cerca del 81,0% de la población se considera Población en Edad de Trabajar – PET, esto es, 3.626.085 habitantes. De esta proporción de la población, aproximadamente 66,0% (2.379.694 habitantes) se catalogan como Población Económicamente Activa.
- 319.601 habitantes se encontraban desocupados, representados por una tasa de desempleo del 13,4%.
- En Cali la Tasa de Trabajo Infantil Ampliada por Oficios del Hogar - TTIA para 2012 llegó a 9,3%, mientras que la tasa de trabajo infantil - TTI fue de 5,5%.
- Aproximadamente 2.060.092 habitantes del Valle del Cauca estaban ocupados, de los cuales el 63,2% eran informales y 37,5% manifiestan deseos por mejorar sus ingresos, el número de horas trabajadas o tener una labor más propia de sus competencias, es decir, representaban la tasa de subempleo subjetivo del departamento.

Tabla 3. Estructura de la población desde el punto de vista del mercado laboral, departamento de Valle del Cauca, año 2012

Numeral 1. Estructura general.			
PT - Población Total 4.474.390 Part % al total nacional	PET - Población en Edad de Trabajar	3.626.085	0,99
	PEA - Población Económicamente Activa	2.379.694	0,66
	Ocupados	2.060.092	0,46
	Desocupados	319.601	0,07
	Pobla. Económ. Inactiva	1.246.391	0,28
	Tasa de desempleo	13,4	
	Tasa de informalidad	63,2	
	Tasa de subempleo subjetivo	37,5	
	Tasa Global de Participación	65,6	
	Población < 10;12 años	848.305	0,19
Tasa de Trabajo Infantil (TTI) "Cali A.M"	5,5		
Tasa de Trabajo Infantil ampliada por oficios del hogar (TTIA) "Cali A.M"	9,3		

Fuente: DANE - Gran Encuesta Integrada de Hogares (GEIH) Anual por departamento 2012.

Diseño: Fundación Panamericana para el Desarrollo Colombia (FUPAD)

Con base en la tabla 4 se encuentra que las ramas de actividad que agrupan más de las cuatro quintas partes de los ocupados del departamento de Valle del Cauca en su orden son: comercio (29,9%), servicios (20,4%) e industria (16,4). Esta distribución es similar al promedio de las 13 ciudades, aunque difiere un poco en la participación de la industria, en el comercio y actividades

inmobiliarias debido a la mayor participación del sector fabril en la economía regional y su relación directa con las otras dos ramas.

De esta manera, el sector económico comercio, hoteles y restaurantes continuó siendo la principal fuente generadora de trabajo, incluso al superar el promedio de las 13 principales capitales y áreas metropolitanas. Casi un tercio de los ocupados en el área de Cali-Yumbo se encontraban laborando en esta actividad y crecieron anualmente 1,3%.

La segunda rama de actividad en concentración de ocupados en 2012 fue la de servicios, con el 21,5% de participación y un crecimiento de 10,2% para Cali y Yumbo. La industria, por su parte, sigue ocupando el tercer lugar en concentrar ocupación en la región, con una participación del 18,4% para Cali y Yumbo.

En el cuarto lugar de participación se ubicaron las actividades inmobiliarias por un importante avance anual del 13,5% para Cali y Yumbo, a pesar del menor impulso observado en el sector de la construcción para el mismo periodo. Y el resto de actividades sobresalieron por su dinámica, mas no por su participación, como fue el caso de: minería, agropecuario y electricidad, gas y agua, en su orden.

Por otro lado, en lo relacionado con la posición ocupacional, los empleados particulares y los cuenta propia tienen la mayor proporción de los ocupados con una participación de 39,1% y 39,5%, respectivamente, cuyos tipos de ocupación más representativos son trabajadores de servicios con 21,1% y trabajadores y operadores no agrícolas, con 26,5% (tabla 4).

Finalmente, con base en la siguiente tabla se encuentra que alrededor del 70% de los ocupados devengan entre 1,5 o menos Salarios Mínimos Legales Vigentes - SMLV, y una proporción significativa de esta población tiene secundaria incompleta (20,4%) y secundaria completa (29,6%).

Tabla 4. Características de la población ocupada departamento de Valle del Cauca, año 2012

Numeral 2. Estructura de los ocupados			2.060.092					
2.1 Participaciones del departamento			2.3 Posición ocupacional			2.4 Por ramas de actividad		
Respecto a	Part %		Descriptiva	Número	Part %	Descriptiva	Número	Part %
A la Población Total	46,0		Emp. particular	804.630	39,1	No informa	579	0,0
Población en Edad de Trabajar	56,8		Emp. gobierno	71.985	3,5	Agricultura	191.200	9,3
A la P.E.A.	86,6		Emp. domestico	82.349	4,0	Minas y canteras	9.405	0,5
2.2 Por género			Cuenta propia	813.814	39,5	Industria	336.737	16,3
Descriptiva	Número	Part %	Patron o empleador	106.167	5,2	Electric.-gas-agua	13.102	0,6
Total	2.060.092	100	T. familiar S. R.	76.192	3,7	Construccion	117.470	5,7
Hombres	1.158.635	56,2	T. S. R. en Empresas	15.552	0,8	Comercio	616.795	29,9
Mujeres	901.457	43,8	Jornalero o Peon	86.550	4,2	Transp. y comunic.	180.446	8,8
2.5 Nivel educativo			Otro	2.853	0,1	S. financieros	25.579	1,2
Clase	Número	Part %	2.6 Tipo de ocupación			Actividades inmob.	147.815	7,2
Ninguno	65.312	3,2	No informa	19.114	0,9	Servicios	420.964	20,4
Primaria incompleta	254.375	12,3	Profesionales y técnicos	209.146	10,2	2.7 Por ingresos laborales		
Primaria completa	248.474	12,1	Directores y funcionarios Públicos	41.710	2,0	No informa	213.706	10,4
Secundaria incompleta	419.254	20,4	Personal Admon	208.762	10,1	Menor 0,5	467.669	22,7
Secundaria completa	609.289	29,6	Comerciantes y vendedores	407.204	19,8	0,5 a 1	425.790	20,7
Superior incompleta	247.159	12,0	Trab. de los servicios	435.312	21,1	1 a 1,5	542.048	26,3
Superior completa	215.721	10,5	Trab. Agropecuarios y forestales	193.345	9,4	1,5 a 2	143.582	7,0
No informa	507	0,0	Trab. y operadores no agrícolas	545.499	26,5	2 a 4	186.408	9,0
						Más de 4	80.890	3,9

Fuente: DANE - Gran Encuesta Integrada de Hogares (GEIH) Anual por departamento 2012.
Diseño: Fundación Panamericana para el Desarrollo Colombia (FUPAD)

Tomando como referencia la tabla 5 se infiere que las principales características de la población desocupada del departamento en 2012 fueron:

- La proporción de desocupados por género es similar, es decir, de los 319.601 desocupados con que contaba el departamento del Valle del Cauca, el 57,0% correspondían a las mujeres y el 43% a los hombres.
- Del total de desocupados del departamento se evidencia que 11,2% son aspirantes a primer empleo, es decir, 35.704.
- Por edad se evidencia que el rango que más desocupados concentra es entre 20 a 29 años con 119.133 desocupados (37,3%), seguido por la población entre los 30 y 39 años de edad con 63.974 desocupados (20,0%), revelando que la problemática de desempleo afecta más a los grupos de edad que conforman la PEA.
- Por nivel educativo, llama la atención que la mayor parte de los desocupados del departamento cuentan con un nivel de educación media y superior o universitaria, en el primer caso 121.727 desocupados (38,1%) y, en el segundo, 68.107 desocupados (21,3%). Esta situación puede determinar las características del mercado laboral del departamento, dado que evidencia que la problemática de desempleo no aduce a la calificación de la mano de obra.
- Las principales actividades que concentran el último empleo de la población cesante son: comercio, hoteles y restaurantes (28,4%), servicios (25,8%) y construcción (11,5%).

Tabla 5. Características de la población desocupada departamento de Valle del Cauca año 2012

Numeral 3. Información de los desocupados.						319.601			
3.1 Por género			3.3 Aspirante a primer empleo			3.5 Actividad último empleo del cesante			
Descriptiva	Número	Part %	Indicador		Valor	Descriptiva	Número	Part %	
Total	319.601	100,0	Número		35.704	Agropecuario	12.583	4,4	
Hombres	137.380	43,0	Part % al desempleo departamental		11,2	Minas y canteras	1.731	0,6	
Mujeres	182.221	57,0	Part % al nacional primer empleo		11,9	Industria	35.583	12,5	
						electricidad, gas y agua	945	0,3	
3.2 Por edad			3.4 Por nivel educativo			Construcción	32.668	11,5	
Descriptiva	Número	Part %	Indicador		Número	Valor	Comercio, hoteles y restaurantes	80.576	28,4
10 a 19	47.224	14,8	Ninguno		8.709	2,7	Transporte, almace. y comunic	21.688	7,6
20 a 29	119.133	37,3	Preescolar		0	0,0	Establecimientos financieros	3.761	1,3
30 a 39	63.974	20,0	Básica primaria		59.896	18,7	Actividades inmobiliarias	21.223	7,5
40 a 49	47.162	14,8	Básica secundaria		61.055	19,1	Servicios	73.140	25,8
50 y más	42.107	13,2	Media		121.727	38,1	No informa	0	0,0
			Superior o universitaria		68.107	21,3			
			No sabe, no informa		108	0,0			

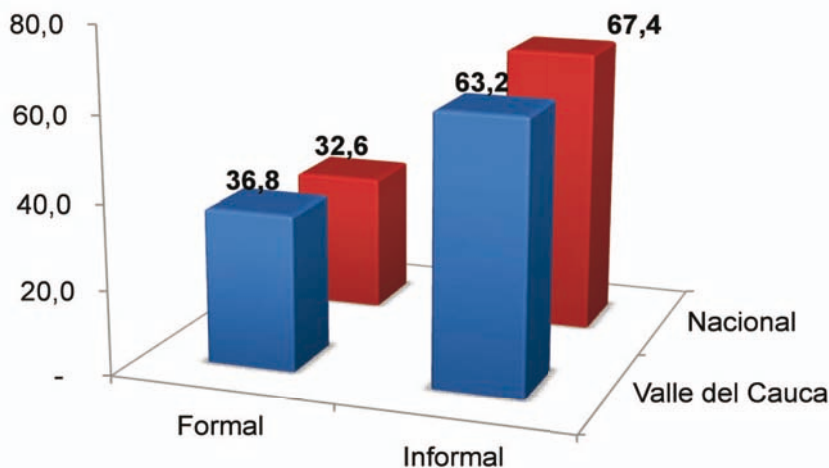
Fuente: DANE - Gran Encuesta Integrada de Hogares (GEIH) anual por departamento 2012.

Diseño: Fundación Panamericana para el Desarrollo Colombia (FUPAD)²²

22 Población total (PT): Está constituida por la población civil no institucional residente en hogares particulares. Esta población se estima con base en los resultados proyectados de los censos de población.
 Población en edad de trabajar (PET): Conformada por las personas de 12 años y más de las zonas urbanas y de 10 años y más en las zonas rurales. Se divide en población económicamente activa y población económicamente inactiva.
 Población económicamente activa (PEA): Se le llama fuerza laboral y está conformada por las personas en edad de trabajar que trabajan o están buscando empleo.
 Desocupados (D): son las personas que en la semana de referencia se encontraban en una de las siguientes situaciones: i) "sin empleo", es decir, que no tenían un empleo asalariado o un trabajo independiente ni se desempeñaron como trabajador familiar sin remuneración; ii) "en busca de empleo", es decir, que habían tomado medidas concretas para buscar un empleo asalariado o independiente en las últimas 4 semanas y estaban disponibles para empezar a trabajar.
 Ocupados (OC): Personas pertenecientes a la PEA que en la semana de referencia trabajaron por lo menos una hora remunerada o no remunerada (para el caso de los trabajadores familiares sin remuneración) en dinero o en especie, o no trabajaron pero tenían un trabajo.

Finalmente, una característica relevante del mercado laboral del departamento es la formalidad o informalidad del trabajo y, bajo el esquema de cotización a pensión y salud, según el gráfico 9, se encontró que en Valle del Cauca para 2012 de los 2.060.092 ocupados el 63,2% se catalogaron como informales, inferior al nivel nacional por 4,2 pp. Entre tanto, el 36,8% de los ocupados se consideran formales, siendo la proporción de formales del departamento superior a la proporción nacional por 4,2 puntos porcentuales.

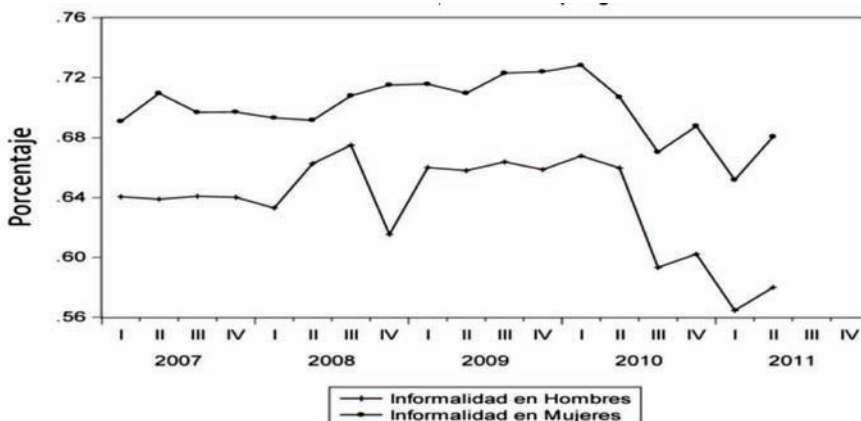
Gráfico 9. Formalidad laboral de Colombia y del departamento de Valle del Cauca, año 2012



Fuente: Ministerio del Trabajo

Con respecto a las tasas de informalidad por género, como se puede observar en el gráfico 10 la tasa de los hombres y de las mujeres presenta una distinción significativa, aunque con una tendencia similar dentro del periodo de estudio. La tasa de informalidad de las mujeres es mayor que en los hombres, aunque esta brecha es más evidente a partir de 2010, donde la informalidad de las mujeres superó a la de los hombres por 10 puntos porcentuales.

Gráfico 10. Informalidad en Cali-AM por género



Fuente: Cálculos J. James Mora a partir de GEIH del DANE. Red Ormet 2012.

3.2 Población Red Unidos

Del análisis de la población víctima del desplazamiento en el departamento, desde el punto de vista del mercado laboral (gráficos 11 y 12), para marzo de 2012, se deduce que:

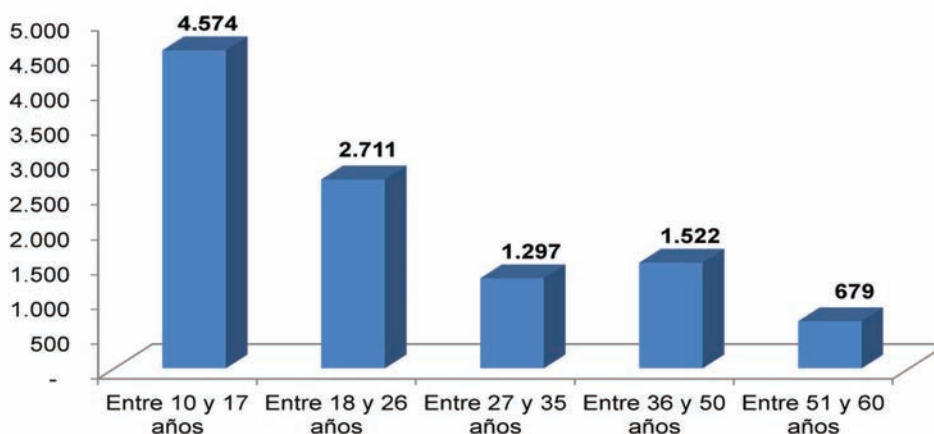
- 24.326 personas desplazadas conformaban la PEA del departamento de las cuales 13.543 personas, esto es 55,7%, estaban ocupadas. De esta población de ocupados vale la pena mencionar que el 51,1% (6.914 ocupados) eran asalariados y el 48,9% (6.629 ocupados) eran independientes.
- 12.744 desplazados constituyeron la población económicamente inactiva – PEI, y llama la atención que el 68,6% (8.744 personas) no ha trabajado, en contraste con el 31,4% (4.000 personas) que sí lo han hecho.
- De las 8.744 personas que no han trabajado en el departamento, 7.558 (86,4%) se encontraban estudiando, frente a 1.186 (13,6%) personas que no estaban estudiando.
- De los 10.783 desocupados víctimas de desplazamiento en el departamento, se evidenció que los grupos de edad que concentran la mayoría son entre los 10-17 y 18-26 años de edad, con una participación de 42,4% y 25,1% respectivamente. Esto permite concluir que es necesario desarrollar estrategias de capacitación y/o generación de empleo orientadas a los jóvenes víctimas del desplazamiento.

Gráfico 11. Estructura de la población desplazada desocupada de Valle del Cauca desde el punto de vista del mercado laboral, marzo 2012



Fuente: Departamento Nacional de Planeación - Red Unidos

Gráfico 12. Distribución por edades de la población desplazada desocupada de Valle del Cauca, marzo de 2012



Fuente: Departamento Nacional de Planeación - Red Unidos

3.3 Mercado laboral de la capital del departamento

Con base en los últimos resultados de la GEIH del DANE se puede afirmar que las características principales del mercado laboral de Cali - Yumbo para el segundo trimestre de 2013 (tabla 6) fueron:

- La participación de la PET y la PEA en Cali-Yumbo es similar a la participación del departamento en 2012, pero con 1.934.565 y 1.253.825 habitantes respectivamente.
- La tasa de subempleo subjetivo fue del 28,6%, mientras que la tasa de subempleo objetivo²³ fue de 12,3%.
- Según la Tasa Global de Participación – TGP, cerca del 64,8% de la PET conforma la PEA, es decir 1.253.825 habitantes conforman la fuerza laboral de Cali- Yumbo.
- La tasa de desempleo de dichos municipios en el segundo trimestre de 2013 fue del 16,4%, superior al mismo periodo del año anterior por 1,2 puntos porcentuales, y representada por 205.673 habitantes desocupados.

Tabla 6. Estructura de la población desde el punto de vista del mercado Cali - Yumbo, promedio móvil febrero- abril de 2013

Numeral 1. Estructura general.			
PT - Población Total 2.373.198 Part % al total nacional 5,2	PET - Población en Edad de Trabajar	1.934.565	0,82
	PEA - Población Económicamente Activa	1.253.825	0,29
	Participación [PT]	0,82	0,29
	Participación [PET] "TGP"	0,35	0,35
	Pobla. Económ. Inactiva	680.740	0,29
	Participación [PT]	0,29	0,29
	Participación [PET]	0,35	0,35
Población < 10;12 años	438.632	0,18	0,18
Participación [PT]	0,18	0,18	0,18
		Tasa de Trabajo Infantil (TTI) "Cali A.M"	5,5
		Tasa de Trabajo Infantil ampliada por oficios del hogar (TTIA) "Cali A.M"	9,3
		Ocupados	1.048.151
		Desocupados	205.673
		Tasa de desempleo	16,4
		Tasa de de subempleo subjetivo	28,6
		Tasa de subempleo objetivo	12,3
		Tasa Global de Participación	64,8

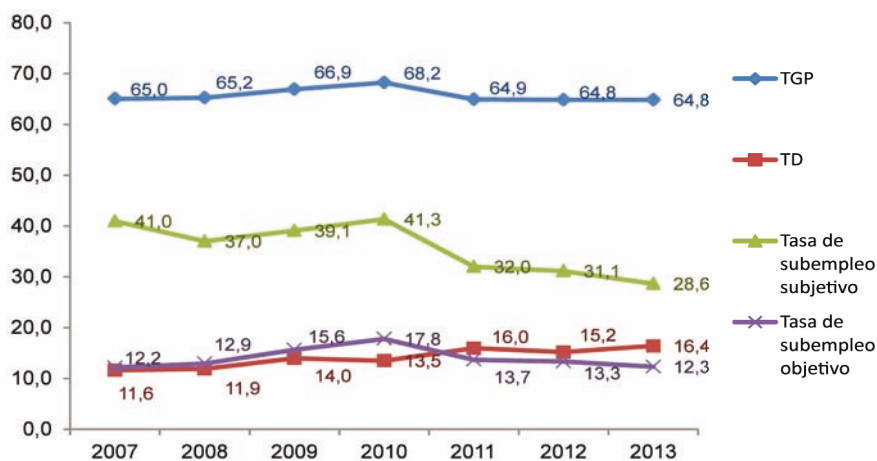
Fuente: DANE, resultados de la GEIH Febrero-abril de 2013

²³ Comprende a quienes tienen el deseo, pero además han hecho una gestión para materializar su aspiración y están en disposición de efectuar el cambio.

El comportamiento de las principales variables del mercado laboral de Cali - Yumbo entre el segundo trimestre de 2007 - 2013 (gráfico 13) se resume como:

- La TGP del municipio presenta una tendencia estable, manteniéndose en 64,8% en los últimos tres años del periodo de referencia.
- El comportamiento de la tasa de subempleo objetivo se presenta más estable a lo largo de la serie, frente a la caída de la tasa de subempleo subjetivo, a partir del segundo trimestre de 2010. Además, es preciso anotar que para el segundo trimestre de 2013 estas tasas disminuyeron con respecto al mismo periodo del año anterior, 2,5 puntos porcentuales la tasa de subempleo subjetivo y 1 punto porcentual la tasa de subempleo objetivo, evidenciando mejoras en la calidad de empleo que ofrecen estos municipios.
- La tasa de desempleo exhibe un comportamiento creciente dentro del periodo establecido, alcanzando en el segundo trimestre de 2013 el máximo nivel con 16,4%, superior por 1,2 puntos porcentuales al mismo periodo del año anterior.

Gráfico 13. Tasa general de participación, tasa de ocupación, tasa de subempleo objetivo y subjetivo de Cali - Yumbo, promedio móvil febrero -abril 2007 – 2013



Fuente: DANE, resultados de la GEIH. Febrero – abril de 2013



MinTrabajo
República de Colombia

**PROSPERIDAD
PARA TODOS**

4

INFORMACIÓN SOCIOECONÓMICA

DESPACHO VICEMINISTRO DE EMPLEO Y PENSIONES
DIRECCIÓN DE GENERACIÓN Y PROTECCIÓN DEL EMPLEO Y SUBSIDIO FAMILIAR

4.1 Necesidades Básicas Insatisfechas (NBI)

Según el índice de Necesidades Básicas Insatisfechas – NBI (tabla 7) cerca del 15,7% de la población de Valle del Cauca tiene al menos una necesidad básica insatisfecha; sin embargo, dicha proporción es inferior al total nacional por 12,1 puntos porcentuales. De la desagregación de este índice por áreas se encuentra que la proporción de población con NBI en zonas de cabecera es del 14,1%, mientras que en zonas rurales es 26,2%, siendo estos niveles inferiores al total nacional en 5,6 y 27,3 puntos porcentuales respectivamente.

Los componentes de *dependencia económica* y *hacinamiento* son los que tienen mayor incidencia en las condiciones descritas anteriormente, por la participación sobresaliente de la población en estos, mientras que en otros componentes tiene una proporción cercana al 2%. Sobre el componente de dependencia económica cabe notar que es el de mayor relevancia para determinar las condiciones del departamento, indicando que 6,9% de las viviendas tienen tres o más miembros que dependen de los ingresos de un sólo miembro ocupado. Dicha situación se destaca más en las áreas rurales, dado que el 13,7% de las viviendas presentaron dependencia económica, mientras que en áreas de cabecera la proporción de viviendas, 5,9% presentaron esta condición. En términos generales la participación de este componente en el departamento es inferior al nivel nacional por 4,4 puntos porcentuales, en las zonas de cabecera por 1,5 puntos porcentuales y en las áreas rurales por 10,3 puntos porcentuales.

Del componente de hacinamiento, cabe notar que éste indica los niveles críticos de ocupación de los recursos de la vivienda y, en caso de Valle del Cauca se observa que en el 6,6% de las viviendas viven más de tres personas por habitación. En las zonas rurales del departamento esta problemática es más evidente, dado que 8,5% de las viviendas están bajo condiciones de hacinamiento, en contraste con el 6,3% de las zonas de cabecera. No obstante, estos indicadores revelan unas mejores condiciones de vida de la población del departamento con respecto al promedio nacional, debido a que la proporción de personas en estas condiciones es inferior al nacional en 4,5 puntos porcentuales.

Por otro lado, el índice de NBI indica que 3,5% de la población de Valle del Cauca se encuentra en condiciones de miseria, donde la mayor proporción de las personas en esta condición se ubica en las áreas rurales, aunque con respecto al nivel nacional es inferior por 19,3 puntos porcentuales (tabla 7).

Tabla 7. Necesidades Básicas Insatisfechas por total cabecera y resto, Colombia – Valle del Cauca

Dimensiones	Nacional			Valle del Cauca			Diferencia			
	Total	Cabecera	Resto	Total	Cabecera	Resto	Total	Cabecera	Resto	
componentes	Vivienda	10,4	4,8	28,2	2,3	1,7	5,7	-8,2	-3,0	-22,6
	Servicios	7,4	5,0	14,8	2,3	2,2	2,7	-5,1	-2,8	-12,1
	Hacinamiento	11,1	8,5	19,5	6,6	6,3	8,5	-4,5	-2,1	-11,0
	Inasistencia escolar	3,6	2,4	7,3	2,1	1,8	3,9	-1,5	-0,6	-3,4
	Dependencia económica	11,3	7,3	24,0	6,9	5,9	13,7	-4,4	-1,5	-10,3
Total personas en NBI	27,8	19,7	53,5	15,7	14,1	26,2	-12,1	-5,6	-27,3	
Total personas en miseria	10,6	5,9	25,7	3,5	3,0	6,4	-7,1	-2,8	-19,3	

Fuente: DANE - Necesidades Básicas Insatisfechas Actualización: 30 de junio de 2012 con base al censo poblacional 2005

La tabla 8 resume las NBI y la proporción de personas en miseria desagregada por municipios del departamento de Valle del Cauca. En términos generales se deduce que:

- En las áreas rurales de todos los municipios de Valle del Cauca se encuentra la mayor magnitud de personas con NBI y condiciones de miseria, exceptuando a: Cali, Yumbo, El Cerrito y Candelaria.
- Como ya se hizo mención, alrededor del 15,7% de las personas en Valle del Cauca tienen una NBI, sin embargo, algunos municipios que superan significativamente este porcentaje (superior al 30%) son: Ansermanuevo, Bolívar, Buenaventura y Obando.
- Por municipios, la dimensión de personas en condiciones de miseria oscila entre 3 y 5% de la población, a excepción de los municipios de Bolívar y Buenaventura donde la proporción de personas en esta condición es cercana al 13%. Aun así, se evidencia que el departamento de Valle del Cauca presenta unos niveles de calidad de vida favorables para su población, si se le comparan con el total nacional o incluso algunos departamentos.

Tabla 8. Necesidades Básicas Insatisfechas (NBI), proporción de personas en miseria y población por área, Valle del Cauca

Municipio	Población 2012			Necesidades Básicas Insatisfechas (%)			Personas en miseria (%)		
	Total	Cabecera	Resto	Total	Cabecera	Resto	Total	Cabecera	Resto
Cali	2.294.653	2.258.025	36.628	11,0	10,9	18,9	2,0	1,9	3,1
Alcalá	20.110	10.744	9.366	25,6	22,6	33,1	4,9	5,3	3,9
Andalucía	17.889	14.533	3.356	18,4	16,8	24,3	3,1	2,7	4,5
Ansermanuevo	19.876	12.974	6.902	31,0	31,5	30,3	6,3	6,6	5,9
Argelia	6.518	3.114	3.404	29,6	28,8	30,4	5,9	5,4	6,4
Bolívar	14.001	3.523	10.478	30,4	13,2	35,9	13,3	3,0	16,6
Buenaventura	377.105	342.745	34.360	35,9	34,5	47,3	13,5	13,0	17,8
Guadalajara de Buga	115.772	99.372	16.400	11,6	9,5	25,6	1,8	1,1	6,7
Bugalagrande	21.312	11.845	9.467	21,3	14,5	29,2	4,1	2,9	5,4
Caicedonia	30.132	24.378	5.754	15,9	14,8	20,0	2,1	2,1	2,1
Calima	15.682	9.307	6.375	19,1	15,4	24,4	4,0	2,0	6,9
Candelaria	78.111	21.699	56.412	14,5	17,9	13,2	1,9	3,8	1,2
Cartago	130.076	127.936	2.140	15,7	15,4	26,4	2,1	2,0	6,5
Dagua	36.046	8.145	27.901	25,0	18,2	27,1	6,6	2,6	7,8
El Águila	10.945	2.618	8.327	27,3	18,0	30,5	5,5	2,7	6,5
El Cairo	9.777	2.830	6.947	29,4	18,4	34,3	5,7	3,7	6,5
El Cerrito	56.608	34.894	21.714	18,7	19,4	17,5	3,2	3,7	2,5
El Dovio	8.792	5.167	3.625	23,9	20,6	28,4	3,6	2,1	5,6
Florida	57.485	42.407	15.078	21,6	18,5	30,3	4,2	2,5	9,1
Ginebra	20.479	9.498	10.981	18,1	11,4	23,0	3,0	1,1	4,3
Guacarí	33.667	20.088	13.579	21,4	19,3	24,4	3,2	3,4	2,9
Jamundí	112.346	76.482	35.864	15,6	8,5	32,0	3,6	1,2	9,1

Municipio	Población 2012			Necesidades Básicas Insatisfechas (%)			Personas en miseria (%)		
	Total	Cabecera	Resto	Total	Cabecera	Resto	Total	Cabecera	Resto
La Cumbre	11.379	2.431	8.948	22,7	14,1	24,9	4,2	1,6	4,9
La Unión	35.836	27.993	7.843	18,4	16,2	25,6	4,4	3,5	7,6
La Victoria	13.518	9.461	4.057	18,7	14,7	27,1	4,2	4,0	4,8
Obando	14.768	10.748	4.020	30,7	31,4	29,1	6,6	8,0	3,5
Palmira	298.671	239.516	59.155	12,7	10,0	23,6	2,1	1,4	5,0
Pradera	53.143	46.276	6.867	23,8	22,8	30,2	5,8	5,3	8,8
Restrepo	16.103	8.950	7.153	20,8	15,4	28,0	5,1	2,8	8,0
Riofrío	15.439	4.997	10.442	26,4	19,4	30,0	6,5	1,8	9,0
Roldanillo	33.343	24.697	8.646	18,4	15,3	25,8	2,8	2,3	3,9
San Pedro	17.397	6.873	10.524	16,5	12,3	19,1	2,1	2,1	2,1
Sevilla	45.965	34.667	11.298	18,2	16,1	24,4	3,7	4,2	2,3
Toro	16.218	9.334	6.884	29,9	25,7	36,0	8,2	6,9	10,2
Trujillo	18.289	8.077	10.212	22,8	18,6	25,7	5,5	3,6	6,7
Tuluá	204.138	176.059	28.079	15,7	13,4	30,0	3,9	2,3	13,4
Ulloa	5.553	2.675	2.878	23,4	16,2	28,5	4,7	3,4	5,6
Versalles	7.514	3.233	4.281	19,0	11,1	26,2	2,8	2,2	3,4
Vijes	10.621	6.720	3.901	21,1	14,7	30,9	4,2	2,1	7,5
Yotoco	16.053	8.083	7.970	26,6	16,5	36,1	4,4	3,0	5,7
Yumbo	109.131	95.818	13.313	17,9	18,0	17,5	3,5	3,4	3,7
Zarzal	43.908	30.981	12.927	17,3	15,1	22,7	3,1	3,3	2,4
Departamento	4.474.369	3.899.913	574.456	15,7	14,1	26,2	3,5	3,0	6,4
Nacional	46.581.823	35.377.138	11.204.685	27,8	19,7	53,5	10,6	5,9	25,7

Fuente: DANE - Población en miseria, año 2012.

4.2 Índice de Pobreza Multidimensional (IPM)

De acuerdo con la estimación del Índice de Pobreza Multidimensional (IPM)²⁴ para el departamento de Valle del Cauca y sus respectivos municipios priorizados (tabla 9), se encuentra que la magnitud de personas que tienen privaciones, en al menos 33% de las variables que componen este índice, se distribuye de la siguiente manera: Valle del Cauca (38,8%), Buga (31,4%), Cartago (45,7%) y Tuluá (36,3%), considerando que las dimensiones del IPM que definen la situación del departamento y sus municipios son: bajo logro educativo, tasa de dependencia económica y empleo informal, las cuales indican que:

Bajo el esquema de cotización a pensiones, cerca del 84% de los ocupados se consideran informales en Valle del Cauca, Buga y Tuluá, mientras que en Cartago se considera a 91,5% de los ocupados como informales.

24 Indicador desarrollado por el Oxford Poverty & Human Development Initiative (OPHI), es un indicador que refleja el grado de privación de las personas en un conjunto de dimensiones. La medida permite determinar la naturaleza de la privación (de acuerdo con las dimensiones seleccionadas) y la intensidad y profundidad de la misma.

Tabla 9. Índice de Pobreza Multidimensional (IPM), Valle del Cauca - Buga, Cartago y Tuluá

Dimensión	Variable	% de Privación				
		Nacional	Valle del Cauca	Buga	Cartago	Tuluá
Total IPM		49,6%	38,8%	31,4%	45,7%	36,3%
Condiciones educativas del hogar	Bajo logro educativo (10%)	59,5%	58,8%	56,2%	70,9%	61,8%
	Analfabetismo (10%)	19,3%	12,3%	10,2%	22,6%	13,8%
Condiciones de la niñez y juventud	Inasistencia escolar (5%)	9,1%	6,2%	5,1%	7,1%	6,2%
	Rezago escolar (5%)	26,7%	21,4%	15,9%	20,9%	21,0%
	Barreras de acceso a servicios para el cuidado de la primera infancia (5%)	16,0%	12,8%	7,8%	10,7%	11,0%
	Trabajo infantil (5%)	3,8%	3,3%	2,4%	2,9%	3,8%
Trabajo	Tasa de dependencia económica (10%)	41,9%	38,0%	40,3%	45,2%	40,3%
	Empleo informal (10%)	80,0%	84,2%	83,8%	91,5%	84,6%
Salud	No aseguramiento en salud (10%)	29,2%	30,1%	22,0%	35,8%	18,7%
	Barreras de acceso a servicio de salud (10%)	6,1%	5,5%	4,2%	4,1%	5,0%
Acceso a servicios públicos domiciliarios y condiciones de la vivienda	Sin acceso a fuente de agua mejorada (4%)	19,5%	6,9%	3,8%	2,0%	2,6%
	Inadecuada eliminación de excretas (4%)	20,0%	5,8%	1,2%	1,1%	1,7%
	Pisos inadecuados (4%)	11,5%	2,0%	1,3%	0,6%	1,8%
	Paredes exteriores inadecuadas (4%)	5,5%	4,4%	1,0%	1,2%	1,2%
	Hacinamiento crítico (4%)	19,4%	13,8%	11,4%	12,4%	10,6%
Población (censo de 2005)		42.877.106	4.161.470	116.831	124.842	187.249

Fuente: Cálculo DNP - SPSCV con datos del Censo 2005

Nota: Porcentaje de hogares a nivel departamental que sufren privación según variable

La población con bajo logro educativo, es decir, la proporción de habitantes mayores de 15 años de edad que cuentan menos de nueve años de escolaridad en promedio, se distribuye de la siguiente manera: Valle del Cauca (58,8%), Buga (56,2%), Cartago (70,9%) y Tuluá (61,8%).

La variable no aseguramiento en salud indica que aproximadamente el 40% de la población de Valle del Cauca, Buga y Tuluá no tienen acceso a salud, mientras que en Cartago el 45,2% de la población se encuentra en dicha situación.

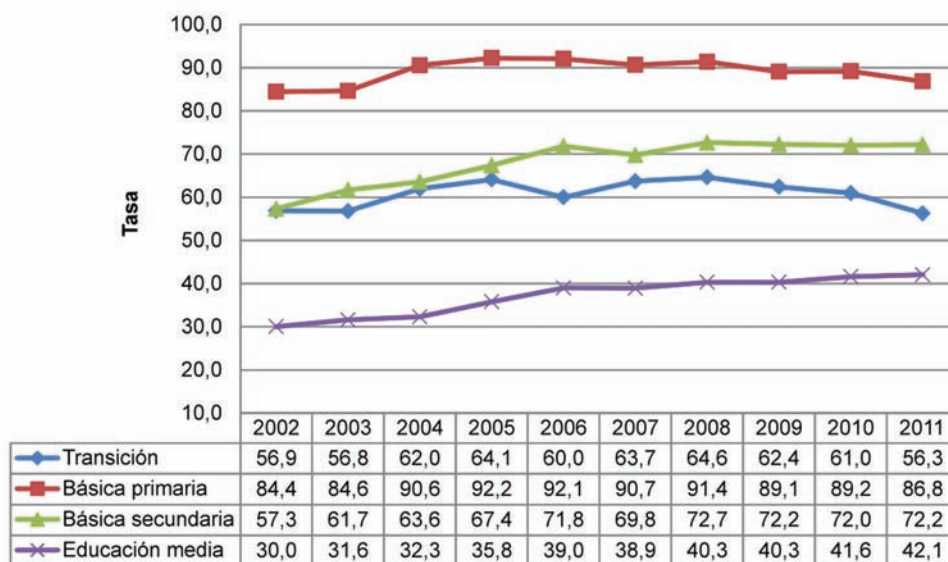
4.3 Indicadores de educación; formación para el trabajo y empleo de calidad

4.3.1 Tasa de cobertura neta

De la situación de la educación en el departamento de Valle del Cauca, según el comportamiento de la tasa de cobertura escolar neta²⁵ entre 2002 y 2011 (gráfico 14) se puede inferir que:

- La tasa de cobertura neta en los diferentes niveles educativos es estable entre en el periodo de estudio y las coberturas más altas se presentan en el nivel básica en relación con los otros niveles. No obstante, desde el 2005, año en el que presentó la tasa de cobertura más alta (92,2%) empezó a decrecer hasta llegar en 2011 a un nivel de cobertura de 86,6%.
- La tasa de cobertura neta más baja se encontró en el nivel de educación media, sin embargo, a lo largo del periodo de referencia presentó una tendencia creciente indicando en 2011 que el 42,1% de los jóvenes en edad de estudiar en dicho nivel estaban matriculados.
- En 2011 del total de la población en edad de estudiar en el departamento 56,3% se encontraban matriculados en transición, 86,8% en básica primaria, 72,2% en básica secundaria y 42,1% en educación media.

Gráfico 14. Tasa de cobertura neta en Valle del Cauca por nivel educativo, 2002-2011



Fuente: Ministerio de Educación Nacional/ Tomado de: Sistema de Información de Infancia y Adolescencia en Colombia (SINFONIA)

Es preciso mencionar que según el análisis sobre la educación en el departamento del Valle del Cauca realizado por integrantes de la Red ORMET y expresado en su informe ejecutivo emitido en marzo del 2012²⁶, la tasa de cobertura neta por municipios muestra que efectivamente persisten desequilibrios regionales en la capacidad de absorción del sistema educativo en la media

25 Entendida como la relación entre la proporción de niños, niñas y jóvenes matriculados en edad escolar en el nivel de enseñanza específico (transición y los niveles de educación básica y media) y el total de niños y niñas en edad de cursar educación.

26 Red de Observatorios Regionales del Mercado de Trabajo - ORMET. Estructura Socioeconómica del Valle del Cauca: un análisis del mercado laboral de Cali y su área metropolitana. Consultado el 15 de Julio de 2013. Disponible en internet: <http://www.observatoriovale.org.co/wp-content/uploads/2012/05/Estructura-Valle-del-Cauca.pdf>

vocacional, que induce efectos de presión sobre el mercado laboral de los principales epicentros del departamento.

4.3.2 Número de graduados en educación superior por nivel educativo y tipo de formación

El siguiente análisis demuestra que la formación para el trabajo y empleo de calidad en Valle del Cauca entre 2005 y 2011 estuvo determinada en gran parte por educación universitaria orientada básicamente a las áreas de economía, administración, contaduría e ingeniería, arquitectura, urbanismo y afines. En detalle, la estructura de los graduados de educación superior por nivel educativo (tabla 10 y el gráfico 15) del departamento indican que:

- En 2011, alrededor del 80% de los graduados (17.094 estudiantes) fueron universitarios (47,6%) y tecnólogos (29,5%).
- A partir del 2007 el número de graduados se incrementó en una razón significativa, alcanzando en el último año 22.154 estudiantes graduados.
- El número de graduados entre 2010 y 2011 creció 43,3%, pasando de 15.456 graduados en 2010 a 22.154 graduados en 2011. El nivel educativo que presentó el mayor crecimiento en número de graduados en este periodo fueron los niveles técnica profesional y tecnólogo, al crecer 108,9% y 124,0% respectivamente.

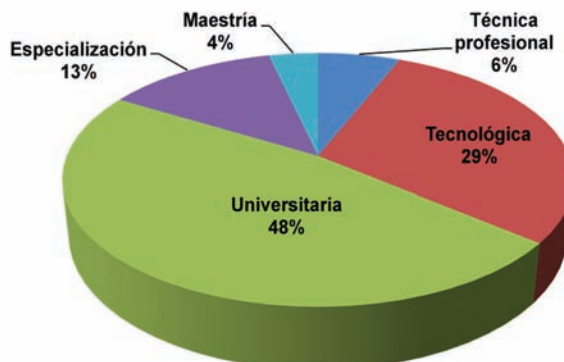
Tabla 10. Número de graduados en educación superior por nivel educativo, años 2005 – 2011

Nivel educativo	Año		Número de graduados					Tasa de crecimiento
	2005	2006	2007	2008	2009	2010	2011	2010 - 2011
Técnica profesional	189	100	705	811	883	661	1.381	108,9
Tecnológica	860	1178	2.151	2.125	2.658	2.923	6.547	124,0
Universitaria	7724	7123	8.210	7.930	9.364	9.355	10.547	12,7
Especialización	1679	1580	2.255	1.939	2.332	1.965	2.854	45,2
Maestría	246	347	235	260	485	552	825	49,5
Total	10.698	10.328	13.556	13.065	15.722	15.456	22.154	43,3

Fuente: Ministerio de Educación Nacional - Observatorio Laboral para la educación

Nota: La significativa variación entre 2010 y 2011 se debe a que en el último año se incluyó información del SENA.

Gráfico 15. Estructura de los graduados educación superior por nivel educativo, año 2011



Fuente: Ministerio de Educación Nacional - Observatorio Laboral para la educación

De la estructura de los graduados de educación superior por tipo de formación en el departamento (tabla 11 y gráfico 16) se observa que:

- Las principales áreas que caracterizaron en 2011 el tipo de formación académica del departamento de Valle del Cauca fueron: economía, administración, contaduría y afines (37%) con 8.190 graduados, ingeniería, arquitectura, urbanismo y afines (24%), con 5.345 graduados y ciencias sociales y humanas (14%), con 3.000 graduados, considerando que esta estructura es similar los restantes años objeto de estudio.
- La menor proporción de graduados en el departamento en 2011 se conformó por: 1.043 graduados de bellas artes (5%), 476 graduados de agronomía, veterinaria y afines (2%) y 360 graduados de matemáticas y ciencias naturales (2%). Esto corrobora el planteamiento del Ministerio de Educación Nacional – MEN sobre que, a pesar de la vocación productiva del departamento, al comparar las apuestas productivas de la región con la oferta de graduados, una proporción poco significativa se tituló de programas relacionados con la promoción de la agroindustria²⁷.

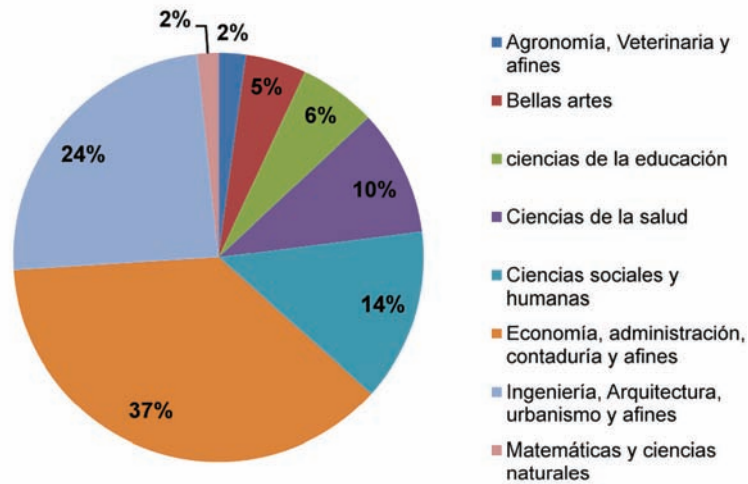
Tabla 11. Número de graduados en educación superior por tipo de formación académica. 2005- 2011

Tipo de Formación	Año	Número de graduados					
	2005	2006	2007	2008	2009	2010	2011
Agronomía, Veterinaria y afines	100	86	180	146	179	182	476
Bellas artes	179	170	594	663	712	445	1043
ciencias de la educación	492	462	810	613	882	879	1340
Ciencias de la salud	1202	1172	1509	1241	1827	1842	2176
Ciencias sociales y humanas	1910	1843	2329	2296	2428	2401	3000
Economía, administración, contaduría y afines	3408	3445	4485	4419	5673	5814	8190
Ingeniería, Arquitectura, urbanismo y afines	3196	2939	3419	3470	3742	3636	5345
Matemáticas y ciencias naturales	219	234	249	247	316	259	360
Total	10.706	10.351	13.575	13.095	15.759	15.458	21.930

Fuente: Ministerio de Educación Nacional - Observatorio laboral para la educación. Nota: La significativa variación entre 2010 y 2011 se debe a que en el último año se incluyó información del SENA.

27 República de Colombia. Ministerio de Educación Nacional –MEN. Educación Superior: Capital humano para el avance colombiano. Boletín No 20. Abril 2012. Consultado el 23 de Julio de 2013. Disponible en internet: http://www.mineduacion.gov.co/1621/articulos-92779_archivo_pdf_Boletin20.pdf

Gráfico 16. Estructura de los graduados educación superior por tipo de formación académica. 2011



Fuente: Ministerio de Educación Nacional - Observatorio Laboral para la educación

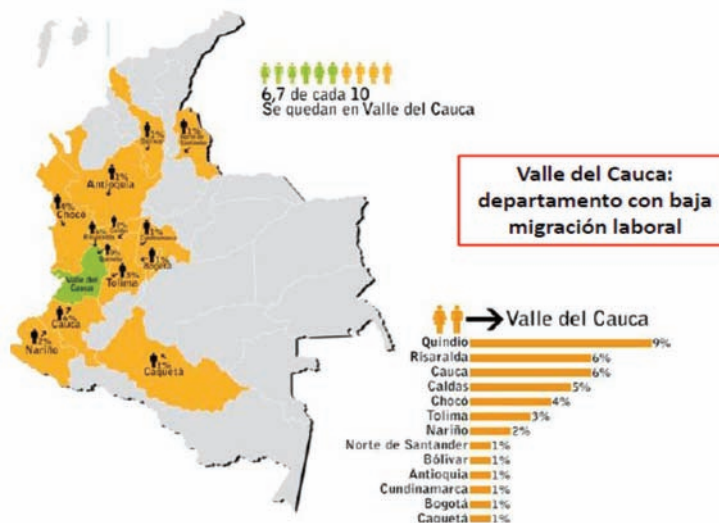
4.3.3 Migración laboral

El fenómeno conocido como migración laboral está relacionado con la capacidad económica de las regiones y la oferta de graduados de educación superior, es decir, a la pertinencia del conocimiento de los graduados con respecto a las necesidades productivas regionales.

Uno de los factores más influyentes para que existan índices diferenciados de migración es el Producto Interno Bruto - PIB de las ciudades y su capacidad productiva, el cual, al ser mayor, permite que la demanda de profesionales para vincular al mercado laboral sea mayor. No obstante, las condiciones de desempleo que se registran en las ciudades también influyen en la reducción de los salarios y en la movilización de los graduados hacia otras regiones.

Bajo las condiciones descritas según el MEN (gráfico 17) el departamento de Valle del Cauca está dentro de los departamentos con menor migración laboral de Colombia, puesto que 6,7 de cada 10 profesionales se quedan en el departamento.

Gráfico 17. Migración laboral en el Valle del Cauca



Fuente: Observatorio Laboral para la Educación. Ministerio de Educación Nacional.

4.4 Indicadores de salud

La tabla 12 y el gráfico 18 resumen la población afiliada a salud por tipo de régimen en Valle del Cauca, según el Ministerio de Salud y Protección Social. Se puede afirmar que el total de afiliados a salud para mayo de 2012 fue de 4.092.849 de habitantes, de los cuales 44,2% pertenecen al régimen subsidiado y 55,2%, al contributivo. Se destaca que la estructura de la población afiliada a salud por régimen del departamento dista de la estructura del total nacional, en la medida que la participación del régimen subsidiado es menor por 8,8 puntos porcentuales.

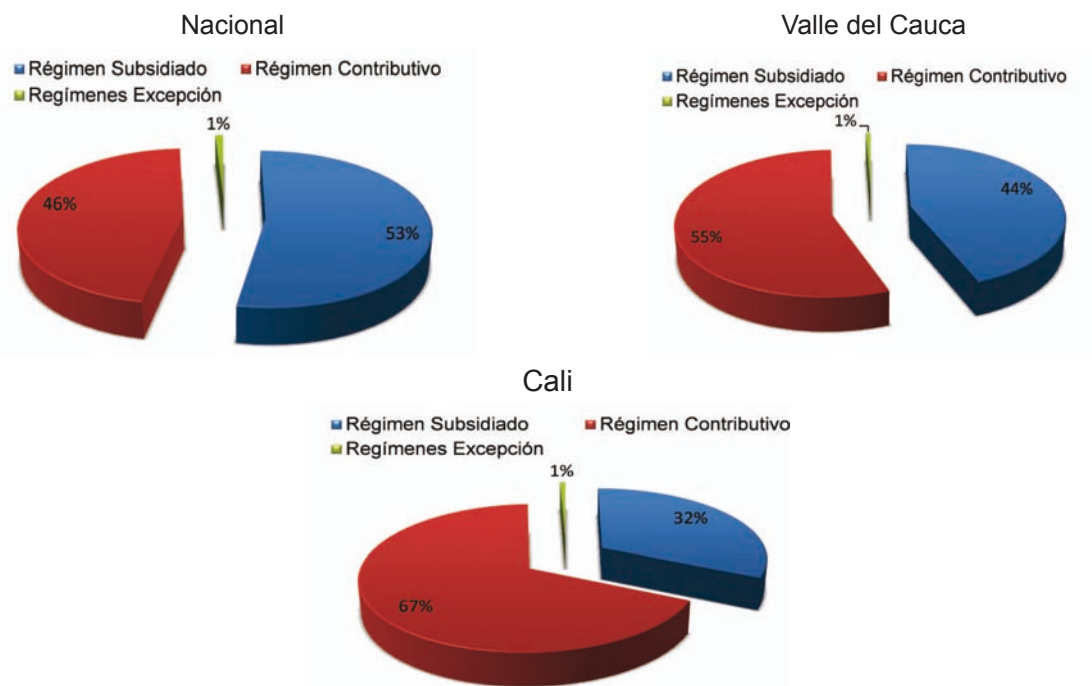
Tabla 12. Población afiliada a salud por tipo de régimen a Mayo del 2012

Indicadores	Nacional		Valle del Cauca		Cali	
	Afiliados	Part %	Afiliados	Part %	Afiliados	Part %
Régimen subsidiado	22.514.941	53,0	1.808.480	44,2	658.639	31,9
Régimen contributivo	19.594.799	46,1	2.260.981	55,2	1.393.703	67,5
Regímenes excepción	387.748	0,9	23.388	0,6	12.815	0,6
Total Afiliados	42.497.488	53,9	4.092.849	100,0	2.065.157	100,0

Fuente: Ministerio de Salud y Protección Social

Es preciso resaltar que la distribución de la población afiliada a salud de Cali varía con respecto al departamento en cerca de 12 puntos porcentuales (en el régimen contributivo superior y en el régimen subsidiado inferior). En Cali el 67% de la población pertenece al régimen contributivo y 32% pertenece al régimen subsidiado. Esta estructura comprueba que los niveles de informalidad en la capital del departamento son menores.

Gráfico 18. Distribución de afiliados a salud nacional, Valle del Cauca y Cali, según régimen a mayo de 2012



Fuente, Ministerio de Salud y Protección Social

4.5 Indicadores de cobertura en servicios públicos básicos

El Valle del Cauca se caracteriza por ser una de las regiones con mejores indicadores en cobertura de servicios básicos en el país, lo cual repercute en mejores condiciones de vida para sus habitantes y en un apropiado espacio para el desarrollo de las actividades productivas. De acuerdo con los datos del DANE – ECV 2010 para la cabecera y expandidos con proyecciones de población, el Valle del Cauca ofrece unos servicios públicos con altas coberturas, en energía del 99,6%, en acueducto, 99,0%; alcantarillado, con un 95,0% y un 99,5% en la recolección de basuras. Sin embargo, es preciso mencionar que las coberturas en áreas rurales son menores.

En este orden de ideas es preciso mencionar que el Plan de Desarrollo Departamental de Valle del Cauca 2012 – 2015²⁸ tiene dentro de sus objetivos incrementar la cobertura de los servicios públicos en cerca de 1 punto porcentual por medio de la vinculación de 25 municipios al Plan Departamental de agua potable y saneamiento básico.

28 Gobernación de Valle del Cauca. Plan de desarrollo de Valle de Cauca 2012-2015. Consultado el 23 de Julio de 2013. Disponible en internet: <http://www.observatoriovalle.org.co/wp-content/uploads/2012/05/Plan-de-Desarrollo-del-Valle-del-Cauca-2012-20151.pdf>



MinTrabajo
República de Colombia

**PROSPERIDAD
PARA TODOS**

5

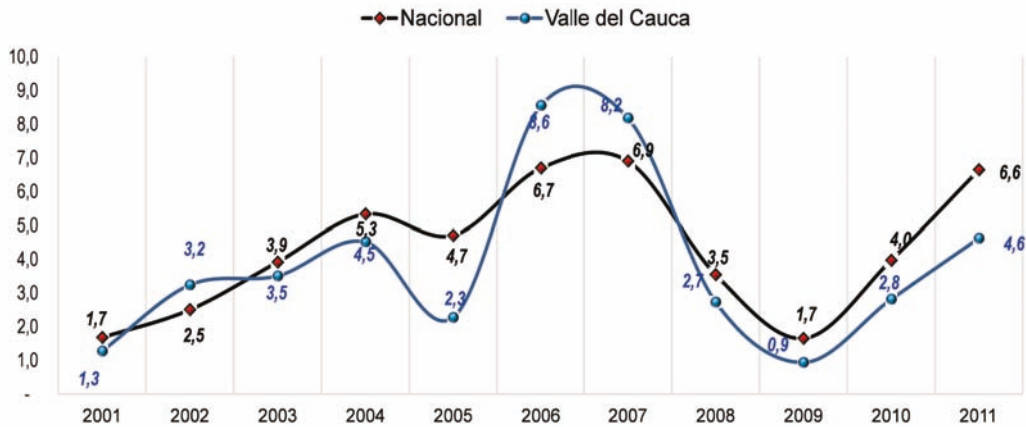
INFORMACIÓN ECONÓMICA

DESPACHO VICEMINISTRO DE EMPLEO Y PENSIONES
DIRECCIÓN DE GENERACIÓN Y PROTECCIÓN DEL EMPLEO Y SUBSIDIO FAMILIAR

5.1 Producto Interno Bruto

Según el gráfico 19, entre 2001 y 2011 el comportamiento de la tasa de crecimiento del Producto Interno Bruto - PIB del Valle del Cauca es similar al comportamiento del total nacional, con una brecha poco significativa, exceptuando el 2006 y 2007 donde la tasa de crecimiento económico del departamento superó al total nacional por 1,9 y 1,3 puntos porcentuales respectivamente. Además, sobresale que la tasa de crecimiento del departamento aumentó con respecto al año anterior en 1,8 puntos porcentuales, mientras que el total nacional aumentó 2,6 puntos porcentuales en el mismo periodo.

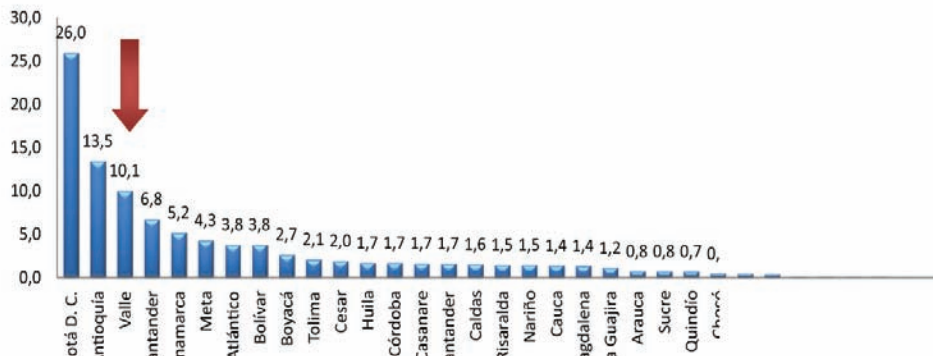
Gráfico 19. Tasa de crecimiento económico en Colombia y Valle del Cauca a precios constantes 2005, años 2001- 2011



Fuente: DANE- Cuentas departamentales. Publicado el 21 de Mayo de 2013

Al analizar la participación del PIB del departamento de Valle del Cauca dentro del total nacional, el gráfico 20 indica ocupa el tercer puesto en participación porcentual al PIB nacional, con un aporte de 10,1%.

Gráfico 20. Participación porcentual al PIB nacional por departamentos año 2011 a precios del año



Fuente: DANE- Cuentas departamentales. Publicado el 21 de mayo de 2013

5.2 Distribución dinámica sectorial del PIB departamental

De la distribución del PIB por ramas de actividad económica (tabla 13 y gráfico 21) se deduce que entre 2001 y 2011 las ramas de actividad que realizaron mayor aporte al PIB departamental fueron: actividades inmobiliarias y servicios a las empresas, industrias manufactureras actividades de servicios sociales, comunales y personales, y comercio, reparación, restaurantes y hoteles. Los aportes de dichas ramas de actividad en 2011 se presentaron de la siguiente forma:

- Los establecimientos financieros, seguros, actividades inmobiliarias y servicios a las empresas aportaron 11.997 miles de millones de pesos constantes de 2005 al PIB departamental en 2011, logrando una participación al valor agregado de 29,7%.
- La industria manufacturera aportó 7.263 miles de millones constantes de 2005, obteniendo una participación de 18,0% dentro del total del valor agregado.
- Las actividades de servicios sociales, comunales, personales y comercio, reparación, restaurantes y hoteles tuvieron una participación del 15,1% y 13,0% respectivamente con aportes de 6.104 y 5.241 miles de millones de pesos constantes de 2005 en cada caso.

Así mismo, la tabla 13 permite inferir que entre 2000 y 2011 la mayoría de las ramas de actividad del departamento exhibieron una tasa de crecimiento promedio que oscilaba entre 3,0 y 4,5%, siendo inferiores al promedio nacional, exceptuando las ramas de agricultura, ganadería, caza, silvicultura y pesca, industrias manufactureras y construcción.

La rama de construcción se destaca dentro del resto porque presenta una tasa de crecimiento promedio de 11,0% entre 2001 y 2011, superando así al promedio nacional por 2,9 puntos porcentuales. Sin embargo, como se puede observar en el gráfico 21 el peso relativo al valor agregado de esta rama no es significativo en relación a las ramas mencionadas previamente, dado que en promedio aporta 5,0%.

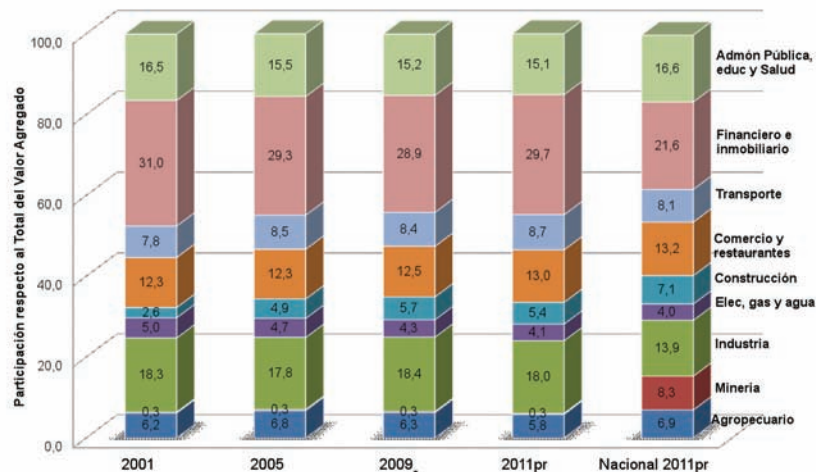
Tabla 13. PIB y tasa de crecimiento económico promedio por ramas de actividad económica 2011/2010, miles de millones a precios constantes 2005 por encadenamientos

Ramas de actividad	Valor 2011pr		Tasa de crecimiento promedio 2001-2011		
	Nacional	Valle del Cauca	Nacional	Valle del Cauca	Diferencia
Agricultura, ganadería, caza, silvicultura y pesca	28.387	2.363	2,1	2,8	0,7
Explotación de minas y canteras	34.112	108	4,0	3,2	(0,8)
Industrias manufactureras	56.771	7.263	3,6	3,7	0,1
Suministro de electricidad, gas y agua	16.352	1.649	3,1	1,9	(1,2)
Construcción	28.937	2.188	8,0	11,0	2,9
Comercio, reparación, restaurantes y hoteles	54.050	5.241	4,6	4,4	(0,2)
Transporte, almacenamiento y comunicaciones	33.309	3.527	5,8	4,7	(1,1)
Establecimientos financieros, seguros, actividades inmobiliarias y servicios a las empresas	88.444	11.997	4,5	3,3	(1,2)

Ramas de actividad	Valor 2011pr		Tasa de crecimiento promedio 2001-2011		
	Nacional	Valle del Cauca	Nacional	Valle del Cauca	Diferencia
Actividades de servicios sociales, comunales y personales	67.828	6.104	3,2	2,8	(0,5)
Subtotal Valor Agregado	409.616	40.437	4,2	3,7	(0,5)
Derechos e impuestos	43.348	4.708	5,6	6,0	0,4
PIB Producto Interno Bruto	452.816	45.120	4,3	3,9	(0,4)

Fuente: DANE- Cuentas departamentales. Publicado el 21 de Mayo de 2013

Gráfico 21. Participación porcentual el valor agregado por grandes ramas de actividad, 2001, 2005, 2009 y 2011 a precios de constantes de 2005



Fuente: DANE- Cuentas departamentales. Publicado el 21 de Mayo de 2013

5.3 Principales sectores económicos

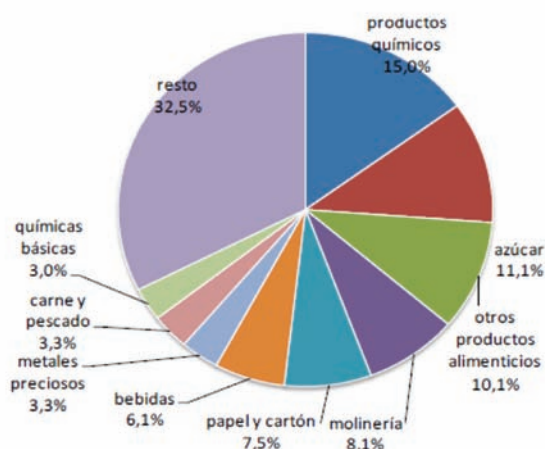
El análisis anterior permite afirmar que los principales sectores del departamento de Valle del Cauca son: servicios e industria manufacturera. No obstante, a continuación se realiza un análisis más detallado de los sectores principales del departamento, teniendo en cuenta algunas consideraciones del perfil departamental elaborado por el Ministerio de Comercio, Industria y Turismo - MinCIT²⁹.

5.3.1 Industria manufacturera

Como se hizo mención en el análisis previo, la industria manufacturera está dentro de las tres principales ramas de actividad del departamento con un aporte del 18,0% al valor agregado en 2011. Según el análisis del MinCIT (gráfico 22) las principales industrias del departamento son: productos químicos (15,0%), azúcar (11,1%) y otros productos alimenticios (10,1%).

29 República de Colombia. Ministerio de Comercio, Industria y Turismo - MinCIT. Perfiles Económicos por Departamentos. Consultado el 15 de Julio de 2013. Disponible en internet: <https://www.mincomercio.gov.co/publicaciones.php?id=16724>

Gráfico 22. Producción industrial de Valle del Cauca, Año 2010



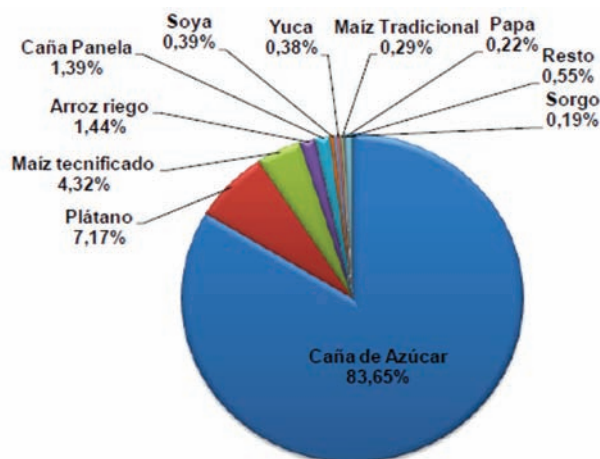
Fuente: DANE- Encuesta Anual Manufacturera, Junio 2012.
Tomado de perfiles departamentales: Valle del Cauca, MinCIT

5.3.2 Sector agropecuario

El sector agropecuario de Valle del Cauca tiene un aporte promedio de 6% al valor agregado y una tasa de crecimiento promedio entre 2001 y 2011 superior a la nacional por 0,7 puntos porcentuales. En este sector la actividad más dinámica y representativa es la agrícola, cuyos principales productos son la caña de azúcar con una participación del 83,7% y plátano con 7,2% (gráfico 23). De acuerdo con los análisis del MinCIT, el sector agrícola de Valle del Cauca sobresale a nivel nacional por ser:

- El primer productor de caña de azúcar, con 2.112.176 toneladas métricas en 2011.
- El segundo productor de maíz tecnificado y soya con 108.971 y 9.780 toneladas métricas para 2011, respectivamente.
- El cuarto puesto en producción de café tanto de grano verde como de trilla o pergamino seco con 187.801 y 37.560 toneladas respectivamente.

Gráfico 23. Estructura del sector agrícola de Valle del Cauca, año 2011.

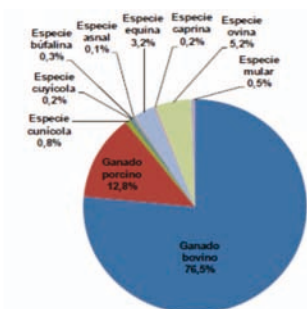


Fuente: DANE- Encuesta Anual Manufacturera, Junio 2012.
Tomado de perfiles departamentales: Valle del Cauca, MinCIT

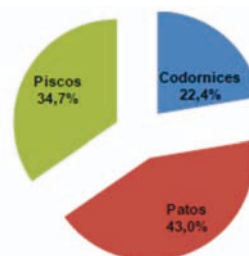
De acuerdo con el gráfico 24, de las especies pecuarias el ganado bovino tiene la mayor participación en el departamento con 76,5% en 2011, mientras que del inventario de codornices, piscos y patos se encuentra que la participación es de 22,4%, 34,7% y 43,0% respectivamente. Aunque el sector pecuario del departamento no tenga una relevancia similar al agrícola, según el MinCIT a nivel nacional Valle del Cauca se destaca por ser el primer departamento de pesca artesanal³⁰ con 2.999 toneladas en 2011 y el segundo departamento productor de especies porcinas 87.687 cabezas, para este mismo año.

Gráfico 24. Estructura del sector pecuario de Valle del Cauca, Año 2011

Inventario especies pecuarias (Cabezas)



Inventario de Codornices, patos y piscos (Cabezas)



Fuente: DANE- Encuesta Anual Manufacturera, Junio 2012.
Tomado de perfiles departamentales: Valle del Cauca, MinCIT

5.4. Comercio exterior

5.4.1 Análisis de las exportaciones

De acuerdo con el MinCIT, las exportaciones de Valle del Cauca en 2012 fueron de 2.283,1 millones de dólares y en el período enero - marzo de 2013 de 894,3 millones de dólares, cuyos principales países de destino fueron Estados Unidos (18,0%), Ecuador (18,0%) y Venezuela (13,4%).

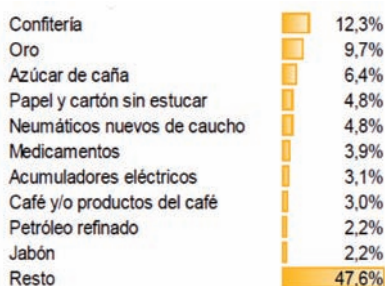
Como se puede evidenciar en el gráfico 25 y la tabla 14, entre 2011 y 2012 las exportaciones del departamento presentaron una caída de 7,4% al pasar de 2.466,8 a 2.283,1 millones de dólares, mientras que entre el primer trimestre de 2012 y 2013 la caída de las exportaciones fue de 1,6%. Así, de los principales productos de exportación del departamento se puede afirmar que:

- Los artículos de confitería presentaron una caída de 1,1% entre 2011 y 2012, mientras que entre el primer trimestre de 2012 a 2013 las exportaciones de éstos crecieron 28,8% al pasar de 85,6 millones de dólares a 110,4 representando para primer trimestre de 2013 el 12,3% de las exportaciones del departamento.
- Las exportaciones de oro en 2012 llegaron a 219,5 millones de dólares, exhibiendo un crecimiento de 21,7% con respecto al año anterior. Así mismo, en el primer trimestre de 2013 crecieron cerca de 11,4% con respecto al mismo periodo del año anterior.
- En las exportaciones de azúcar de caña se evidenció una caída de 26,0%, al pasar de 451,3 millones de dólares en 2011 a 333,9 millones de dólares en 2012. Esta situación

³⁰ Incluye moluscos, crustáceos y peces

se repite entre el primer trimestre 2012 - 2013, pero, esta vez, con una caída de 61,5% alcanzando en el periodo de enero – mayo 2013 un nivel de exportaciones de 57,0 millones de dólares.

Gráfico 25. Principales productos de exportación del departamento Valle del Cauca, marzo de 2013



Fuente: DANE- Encuesta Anual Manufacturera, Junio 2012.
Tomado de perfiles departamentales: Valle del Cauca, MinCIT

Tabla 14. Principales productos de exportación del departamento de Valle del Cauca, 2010 – marzo 2013

Miles de dólares FOB

Partida	Descripción *	Enero-Diciembre			Enero-Mayo	
		2010	2011	2012	2012	2013
1704	Artículos de confitería sin cacao (incluido el chocolate)	177.679,1	227.801,8	225.183,8	85.649,3	110.392,4
7108	Oro (incluido el oro platinado) en bruto, semilabrado	200.603,1	180.405,4	219.527,1	77.885,9	86.742,7
1701	Azúcar de caña o de remolacha y sacarosa química	320.814,8	451.325,3	333.969,7	148.304,8	57.027,1
4802	Papel y cartón, sin estucar ni recubrir, de los tipos	90.392,1	85.426,6	98.228,5	40.413,3	43.014,4
4011	Neumáticos (llantas neumáticas) nuevos de caucho	120.215,2	155.240,8	126.149,2	57.643,4	42.908,0
3004	Medicamentos (excepto los productos de las partidas	74.844,7	78.967,8	81.017,7	31.939,3	35.015,9
8507	Acumuladores eléctricos, incluidos sus separadores	54.916,8	81.746,3	72.186,1	29.428,5	27.369,9
0901	Café, incluso tostado o descafeinado; cáscara y cacaos	102.007,4	109.260,8	64.067,5	25.251,1	26.825,2
2710	Aceites de petróleo o de mineral bituminoso, excepto	42,8	3,9	4.487,7	1.049,9	19.837,4
3401	Jabón; productos y preparaciones orgánicas tensioactivas	36.274,5	50.664,0	43.068,2	16.319,2	19.640,0
8544	Hilos, cables (incluidos los coaxiales) y demás conductores	39.135,0	58.740,0	46.900,2	17.557,0	19.391,8
3306	Preparaciones para higiene bucal o dental, incluidas las	36.178,2	34.658,1	37.995,7	13.392,2	18.608,4
7013	Artículos de vidrio para servicio de mesa, cocina, baño, etc.	31.241,6	41.867,9	42.799,7	20.596,5	14.411,3
2918	Ácidos carboxílicos con funciones oxigenadas superiores	46.874,8	47.191,2	50.256,8	24.164,1	13.746,0
3402	Agentes de superficie orgánicos (excepto el jabón)	23.362,1	21.062,6	26.869,6	11.991,8	13.574,9
Subtotal		1.354.582,3	1.624.362,5	1.472.707,6	601.586,3	548.505,4
Participación %		61,4	65,9	64,5	66,2	61,3
Total exportaciones de VALLE DEL CAUCA		2.206.819,4	2.466.761,6	2.283.051,5	908.629,7	894.255,9

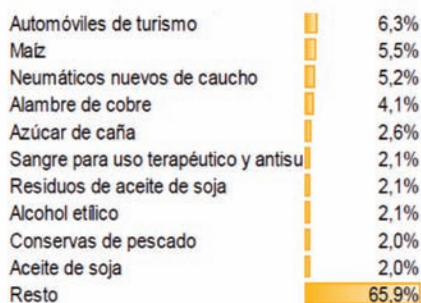
Fuente: DIAN – DANE, mayo de 2013/ Tomado de: perfiles departamentales: Valle del Cauca, MinCIT. (Sic)

5.4.2 Análisis de las importaciones

Según el MinCIT las importaciones Valle del Cauca en 2012 alcanzaron 4.938,5 millones de dólares mientras que en el período enero - marzo de 2013 fueron de 2.011 millones de dólares. Es preciso resaltar que según la gráfica 26, los principales tres productos de importación del departamento son: automóviles de turismo, maíz y neumáticos nuevos de caucho, aunque la participación de éstos no supera el 10%; por ejemplo, la mayor proporción la tienen los automóviles de turismo con 6,3%.

En general, Valle del Cauca importa bienes intermedios o materias primas y bienes de capital, los cuales se dirigen a procesos manufactureros para generar valor agregado que posteriormente se venden al mercado nacional y/o se exportan en forma de nuevos productos industriales.

Gráfico 26. Principales productos de importación del departamento de Valle del Cauca, marzo de 2013



Fuente: DANE- Encuesta anual manufacturera, junio 2012. Tomado de perfiles departamentales: Valle del Cauca, MinCIT

Cabe notar que según la tabla 15 entre 2011 y 2012 y el primer periodo de 2012-2013, las importaciones de Valle del Cauca presentaron una leve caída cercana al 5%: en el primer caso, al pasar de 5.250,7 millones de dólares en 2011 a 4.938,7 en 2012, y en el segundo caso, al pasar de 2.116,1 millones de dólares en el primer trimestre de 2012 a 2.010,6 millones de dólares en el primer trimestre de 2013. De los principales productos de importación es posible inferir que:

- De un año a otro las importaciones de automóviles de turismo decrecieron 27,2%, alcanzando en 2012 un nivel de importaciones de 194,5 millones de dólares. En contraste, se observa que las importaciones del primer trimestre de 2013 (126,4 millones de dólares) superaron por 44,7% las importaciones del mismo periodo del año anterior.
- Las importaciones de maíz presentaron un comportamiento favorable tanto para el 2012 como para el primer trimestre del 2013, evidenciado en el primer caso un crecimiento de 29,5% con respecto al año anterior y, en el segundo caso, una leve caída de 2,6% frente al primer trimestre de 2012.
- Las importaciones de neumáticos nuevos de caucho en el departamento no presentaron cambios significativos entre 2011 y 2012 (crecieron 0,7%); sin embargo, para el primer trimestre de 2013 se evidenció un cambio significativo: las importaciones de este producto cayeron 20,2% con respecto al mismo periodo del año anterior.

Tabla 15. Principales productos de importación del departamento de Valle del Cauca, 2010 – marzo 2013

Miles de dólares CIF

Partida	Descripción *	Enero-Diciembre			Enero-Mayo	
		2010	2011	2012	2012	2013
8703	Automóviles de turismo y demás vehículos automóviles concebidos princ	242.106,3	266.969,3	194.468,6	67.344,8	126.381,9
1005	Maíz.	170.660,3	199.231,5	257.953,7	113.785,1	110.874,9
4011	Neumáticos (llantas neumáticas) nuevos de caucho.	191.767,8	278.460,2	280.431,5	131.746,8	105.188,7
7408	Alambre de cobre.	186.836,6	185.189,5	176.973,2	76.862,5	81.999,2
1701	Azúcar de caña o de remolacha y sacarosa químicamente pura, en estado	85.578,8	86.886,9	122.420,5	60.230,9	52.056,2
3002	Sangre humana, sangre animal preparada para usos terapéuticos, profiláct	63.681,7	87.693,2	99.895,2	40.688,2	42.404,2
2304	Tortas y demás residuos sólidos de la extracción del aceite de soja (soya)	51.700,8	70.235,0	95.532,6	41.012,6	42.016,9
2207	Alcohol etílico sin desnaturalizar con grado alcohólico volumétrico superior	15.117,1	10.029,7	34.975,1	9.120,9	41.723,9
1604	Preparaciones y conservas de pescado; caviar y sus sucedáneos preparados	67.258,2	84.307,6	89.614,6	38.819,1	41.192,2
1507	Aceite de soja (soya) y sus fracciones, incluso refinado, pero sin modificar	54.095,6	104.275,8	117.468,0	52.541,4	41.044,8
1001	Trigo y morcajo (tranquilón).	80.213,2	119.750,2	95.507,2	36.777,9	36.947,1
9801	Motocicletas (incluso con pedales) y ciclos con motor auxiliar, con sidecar	56.308,9	90.159,6	89.552,7	37.878,3	35.138,1
3102	Abonos minerales o químicos nitrogenados.	80.191,2	117.522,3	72.243,8	21.890,4	31.904,4
0808	Manzanas, peras y membrillos, frescos.	48.524,6	58.573,6	64.441,3	27.181,3	31.443,0
3901	Polímeros de etileno en formas primarias.	55.751,1	69.373,4	63.580,1	26.872,9	25.368,1
	Subtotal	1.449.792,1	1.828.657,7	1.855.058,1	802.753,2	845.683,5
	Participación %	34,5	34,8	37,6	37,9	42,1
	Total general	4.200.140,5	5.250.670,7	4.938.478,9	2.116.139,8	2.010.617,9

Fuente: DIAN – DANE, mayo de 2013/ Tomado de: perfiles departamentales: Valle del Cauca, MinCIT. (Sic)

5.5 Desempeño fiscal y ejecución presupuestal

5.5.1 Ejecución presupuestal

Las estimaciones del Departamento Nacional de Planeación – DNP sobre las ejecuciones presupuestales (tabla 16) revelan que entre 2009 y 2011 los ingresos y gastos totales del departamento de Valle del Cauca fueron estables, obteniendo un promedio de 1.190.041,5 millones de pesos en ingresos y 1.141.855,3 millones de pesos en gastos.

En 2011 se presentaron ingresos totales por 1.263.745,1 millones de pesos, los cuales se encuentran distribuidos de forma similar entre los ingresos de corrientes y los ingresos de capital, es decir, estos rubros representan el 50,6% y 49,4%, respectivamente. Los ingresos de capital más representativos para este año, con una participación del 92,2%, fueron las transferencias de nivel nacional, las cuales alcanzaron los 575.137,3 millones de pesos. En contraste, los ingresos corrientes de mayor aporte, con una participación de 81,6%, fueron los ingresos tributarios por un valor de 522.082,1 millones de pesos, los cuales provinieron principalmente de:

- Los impuestos a la cerveza, que representaron el 19,5%, esto es, 102.034 millones de pesos.
- Los impuestos a los licores, que representaron 16,8%, alzando un monto de 87.852,3 millones de pesos.
- Los impuestos sobre los vehículos automotores, que representaron 14,3%, es decir, 74.789 millones de pesos.

Por otro lado, en Valle del Cauca, para 2011, se estimaron unos gastos de 1.235.614,5 millones de pesos, donde 62,4% corresponden a gastos de capital y 37,6% corresponden a gastos corrientes. De ahí, es preciso resaltar que 87,1% de los gastos de capital, aproximadamente 675.034,5 millones de pesos, corresponden a inversión social, y la proporción restante, a la formación bruta de capital fijo.

De los gastos corrientes, una parte considerable (97,5%) se destinó a gastos de funcionamiento, es decir, 452.976 millones de pesos y los principales rubros fueron:

- Transferencias (nómina y a entidades) de 370.507,2 millones de pesos que representaron 81,8% de los gastos de funcionamiento.
- Servicios personales por un valor de 64.329 millones de pesos, representando 14,2% de los gastos de funcionamiento.

Finalmente, de las ejecuciones presupuestales del departamento de Valle del Cauca es preciso decir que en el periodo 2009-2011 se presentaron superávits y en el último fue de 28.130,6 millones de pesos determinado principalmente por las variaciones de depósitos, que presentaron 89,7%.

5.5.2 Desempeño fiscal

Según el DNP, con base en los principios de capacidad administrativa y fiscal, eficacia, eficiencia y por cumplimiento de la Ley 715, el departamento de Valle del Cauca ocupó en 2011 el puesto 20, entre los 32 departamentos en cuanto a desempeño fiscal. El indicador que explica dicho resultado, en un rango de 0 a 100, fue de 66,7 señalando de manera desagregada que:

- De los ingresos corrientes, el 58,7% se destinan a funcionamiento.
- 10,1% de los ingresos disponibles se destinan al servicio de la deuda.

- 45,5% de los ingresos corresponden a transferencias.
- 81,6% de ingresos corrientes son recursos propios.
- De los gastos totales, aproximadamente 62,4% se destinaron a inversión.
- 27,5% de los ingresos corrientes se convierten en ahorro corriente.

Tabla 16. Ejecuciones presupuestales del departamento de Valle del Cauca entre 2009-2011

Cuenta	2009	2010	2011	Tasa de crecimiento	
				2010	2011
1 Ingresos Totales	1.184.547,3	1.121.832,0	1.263.745,1	(5,3)	12,7
1.1 Ingresos corrientes	582.795,6	609.528,0	640.044,2	4,6	5,0
1.1.1 Tributarios	535.104,9	563.183,0	522.082,1	5,2	(7,3)
1.1.1.1 Cerveza	103.952,5	101.240,0	102.034,0	(2,6)	0,8
1.1.1.2 Licores	151.323,0	150.237,0	87.852,3	(0,7)	(41,5)
1.1.1.3 Cigarrillos y tabaco	40.845,6	51.145,0	55.578,9	25,2	8,7
1.1.1.4 Registro y anotación	57.671,8	55.140,0	58.477,9	(4,4)	6,1
1.1.1.5 Vehículos automotores	62.565,3	70.658,0	74.789,0	12,9	5,8
1.1.1.6 Sobretasa a la gasolina	42.540,2	43.285,0	43.433,9	1,8	0,3
1.1.1.7 Otros	76.206,5	91.478,0	99.916,1	20,0	9,2
1.1.2 No tributarios	47.690,7	44.046,0	116.911,7	(7,6)	165,4
1.1.3 Transferencias corrientes	0,0	2.299,0	1.050,4	0,0	(54,3)
1.1.3.1 Del nivel nacional	0,0	0,0	0,0	0,0	0,0
1.1.3.2 Otras	0,0	2.299,0	1.050,4	0,0	(54,3)
2 Gastos Totales	1.143.309,5	1.046.642,0	1.235.614,5	(8,5)	18,1
2.1 Gastos corrientes	337.855,8	407.527,0	464.295,3	20,6	13,9
2.1.1 Funcionamiento	319.305,9	394.873,0	452.976,2	23,7	14,7
2.1.1.1 Servicios personales	43.827,7	56.354,0	64.329,0	28,6	14,2
2.1.1.2 Gastos generales	9.766,4	10.344,0	18.140,0	5,9	75,4
2.1.1.3 Transferencias (nómina y a entidades)	265.711,7	328.175,0	370.507,2	23,5	12,9
2.1.2 Intereses de deuda pública	18.549,9	12.654,0	11.319,1	(31,8)	(10,5)
2.1.2.1 Externa	18.549,9	12.654,0	11.319,1	(31,8)	(10,5)
2.1.2.2 Interna	0,0	0,0	0,0	0,0	0,0
3 (Déficit) / Ahorro Corriente	244.939,8	202.001,0	175.748,9	(17,5)	(13,0)
4. Ingresos de capital	601.751,7	512.304,0	623.700,9	(14,9)	21,7
4.1. Transferencias	582.897,7	488.335,0	575.137,3	(16,2)	17,8
4.1.1 Del nivel nacional	582.897,7	434.402,0	575.137,3	(25,5)	32,4

Cuenta	2009	2010	2011	Tasa de crecimiento	
				2010	2011
4.1.2 Otras	0,0	53.933,0	0,0	0,0	(100,0)
4.2. Cofinanciación	2.231,5	0,0	177,4	(100,0)	0,0
4.3. Regalías	210,5	52,0	73,8	(75,3)	41,9
4.4. Otros	16.412,0	23.917,0	48.312,4	45,7	102,0
5. Gastos de capital	805.453,6	639.115,0	771.319,2	(20,7)	20,7
5.1 Formación bruta de capital fijo	142.651,7	76.724,0	96.284,7	(46,2)	25,5
5.2 Inversión social, transferencias de capital y otros	662.801,9	562.391,0	675.034,5	(15,1)	20,0
6. (Déficit) / Superávit Total	41.237,8	75.190,0	28.130,6	82,3	(62,6)
7. Financiamiento	-41.237,8	-75.190,0	-28.130,6	82,3	(62,6)
7.1 Crédito externo neto	-44.873,1	-67.133,0	-53.378,4	49,6	(20,5)
7.1.1 Desembolsos (+)	0,0	0,0	0,0	0,0	0,0
7.1.2 Amortizaciones (-)	44.873,1	67.133,0	53.378,4	49,6	(20,5)
7.2 Crédito interno neto	0,0	0,0	0,0	0,0	0,0
7.2.1 Desembolsos (+)	0,0	0,0	0,0	0,0	0,0
7.2.2 Amortizaciones (-)	0,0	0,0	0,0	0,0	0,0
7.3 Variación de depósitos y otros	3.635,3	-8.057,0	25.247,8	(321,6)	(413,4)
Saldo de deuda financiera	291.035,7	176.248,1	131.723,7	(39,4)	(25,3)

Fuente: Departamento Nacional de Planeación. Finanzas públicas territoriales/ Ejecuciones presupuestales

5.6 Estructura y tejido empresarial

De acuerdo con la Cámara de Comercio de Cali – CCC, a 31 de marzo del 2012 en Cali, 29.068 empresas se matricularon y renovaron su matrícula mercantil, de las cuales el 70,4% corresponden a personas naturales. En el primer trimestre de 2012 se matricularon 4.347 empresas, evidenciando un crecimiento del 10,6% con respecto al mismo periodo del 2011. El 85% de estas matrículas se acogieron a los beneficios de la Ley 1429, es decir, 3.695 entre sociedades y personas naturales.

Por tamaño en la ciudad de Cali la estructura empresarial se compone principalmente de pequeñas y medias empresas, tal que para 2012 existían 24.847 micro empresas, 2.880 pequeñas empresas, 950 medianas y 388 grandes. Por sector económico se observa que la mayor parte de empresas están asociadas al sector comercio con una participación del 45,6%, seguido de las actividades inmobiliarias e industria, que representaron alrededor del 12%.

Tabla 17. Estructura empresarial de Cali, según sector económico

Sector económico	Número de Empresas	Participación (%)
Comercio	13.250	45,6
Actividades inmobiliarias, empréstitos y alquiler	3.548	12,2
Industria	3.489	12,0
Servicios	2.732	9,4
Hoteles y restaurantes	2.275	7,8
Transporte, almacenamiento y comunicaciones	1.484	5,1
Construcción	1.015	3,5
Intermediación financiera	672	2,3
Agricultura, ganadería, caza y silvicultura	543	1,9
Explotación de minas y canteras	51	0,2
Electricidad, gas y agua	9	0,0
Total empresas	29.068	100,0

Fuente: Cámara de Comercio de Cali - CCC a 31 de marzo del 2012



MinTrabajo
República de Colombia

**PROSPERIDAD
PARA TODOS**

6

ENCADENAMIENTOS Y VOCACIÓN PRODUCTIVA

DESPACHO VICEMINISTRO DE EMPLEO Y PENSIONES
DIRECCIÓN DE GENERACIÓN Y PROTECCIÓN DEL EMPLEO Y SUBSIDIO FAMILIAR

La reciente dinámica de las exportaciones no tradicionales vallecaucanas evidencia un crecimiento de 8,8% entre los meses de enero y septiembre, comparando los años 2010 y 2011. Los principales países que contribuyen a esta dinámica son: Ecuador, Estados Unidos, Perú, Chile, Venezuela y Brasil.

En este orden de ideas, Invest Pacific, en desarrollo de su objeto misional, ha venido elaborando una serie de documentos que contextualizan varios aspectos del Valle del Cauca³¹, los cuales consideran que la estructura productiva del Valle es diversa y posee un alto grado de integración. De manera que, Cali, y la región del Valle del Cauca, a través de la Agencia de Inversión – Invest Pacific le apuestan a los siguientes sectores estratégicos para atraer inversión:

6.1 Clúster del azúcar

La cadena del azúcar es una compleja estructura productiva que agrupa en la región a trece ingenios azucareros, más de 1.200 proveedores de caña, más de 40 empresas de alimentos y bebidas, once productores de alcohol y licores, dos cogeneradores de energía, un productor de papel, una industria sucroquímica, una comercializadora internacional de azúcares y mieles, y más de 50 grandes proveedores especializados, además de cientos de pequeñas y medianas empresas que suministran bienes y servicios, muchas de las cuales han sido constituidas exclusivamente para atender las necesidades específicas del ‘clúster’. Este clúster aporta el aproximadamente el 10% de las exportaciones agroindustriales colombianas y el 7% de las no tradicionales. Así mismo, exporta el 43,8% de su producción y genera 35.000 empleos directos y cerca de 210.000 indirectos.

6.2 Cadena de tecnologías de información

El Valle del Cauca y Cali son una región con vocación emprendedora. El sector de la ciencia, tecnología e innovación en el departamento se ha venido fortaleciendo en los últimos años y se cuenta con una excelente capacidad instalada de grupos y centros de investigación de alta competencia y el desarrollo en sectores estratégicos.

Esta cadena integra procesos productivos tanto de servicios como de productos para el desarrollo del sector de tecnologías y software, no como un sector paralelo de la economía de la región, sino como un sector integrado, el cual trabaja en función de las necesidades del sector industrial, como el automotriz, aeroespacial, agroindustrial, salud y belleza, biotecnología, forestal, entre otras.

6.3 Automotor y aeronáutico

Se le apuesta al ensamblaje, fabricación de partes, reparación y mantenimiento y capacitación y entrenamiento, dado que el departamento cuenta con ventajas como diversidad de fabricantes de autopartes, cercanía al puerto, condiciones geográficas y climáticas favorables para el desarrollo del sector, disponibilidad y costos competitivos de espacio para almacenamiento e inventarios, mano de obra calificada, entre otros. Para esto se está desarrollando el Clúster Aeroespacial del Valle con

31 Agencia de Promoción de Inversión en el Pacífico Colombiano – Invest Pacific. Un Valle de Economía Sólida. Consultado el 30 de Julio de 2013. Disponible en internet: <http://www.investpacific.org/node/1349>

apoyo de la Fuerza Aérea Colombiana, la Gobernación, la Cámara de Comercio de Cali, la Agencia de Promoción de Inversión – Invest Pacific y las empresas privadas del sector.

6.4 Agroindustrial

Dada la clara vocación histórica del departamento y su biodiversidad, se apuesta a la pesca, la acuicultura, el ámbito forestal, producción hortofrutícola y sus productos de alto valor agregado (de ingredientes naturales, productos nutracéuticos, orgánicos y naturales, etc.). Para esto se cuenta con los desarrollos del Plan Frutícola del departamento apoyado por la Gobernación, los gremios y los diversos actores del sector dedicados a la producción de materia prima, procesamiento, comercialización y a la investigación y desarrollo; de la agrópolis del norte (municipios del norte del Valle con vocación hortofrutícola), del Parque agroindustrial, científico y tecnológico del Pacífico (en Palmira), entre otros.

6.5 Servicios tercerizados

La región le apuesta también al Outsourcing de Business Processes (administrativo, financiero, contable, legal, call center, etc), Knowledge Processes (ingeniería, salud, etc.). Innovation Processes (farmacéutica), ISO (Engineering Services outsourcing), ITO (Information technology outsourcing), entre otras actividades que aprovechen su abundante recurso humano, infraestructura educativa y el apoyo que el gobierno regional quiere darle a la ciencia, tecnología e innovación. Para esto se está trabajando en el desarrollo del Comité de BPO el cual, con la articulación de Invest Pacific, contará con la participación de diferentes actores (empresa privada, academia y gobierno) que unirán esfuerzos para el desarrollo del sector; y con el futuro desarrollo en Cali del “Distrito industrial de tecnología limpia” en la zona de expansión del sur.

6.6 Logística

La región le apuesta al desarrollo de proyectos logísticos de impacto regional dirigidos principalmente a la optimización de la movilidad, de servicios y del manejo de la carga de comercio exterior, tales como el desarrollo de la ciudad-puerto de Buenaventura (como plataforma logística nacional e internacional “ante-Panamá”), desarrollos portuarios (multimodales), centros de distribución y operadores logísticos, demás zonas de actividades logísticas (como actividades zonas francas, zonas industriales, puertos secos, etc.), los cuales a su vez son de interés nacional, teniendo en cuenta que el departamento y su puerto sirven como la plataforma de exportación del país por el océano Pacífico.

6.7 Biotecnología

Aprovechando su cantidad y diversidad de recursos naturales, la región le apuesta, tanto al apoyo de los temas de innovación, investigación y desarrollo, como el desarrollo de proyectos productivos de biotecnología aplicada a la producción hortofrutícola, productos orgánicos y nutracéutica, la biomedicina, biocosmética y farmacología, entre otros.



MinTrabajo
República de Colombia

**PROSPERIDAD
PARA TODOS**

7

ANÁLISIS DOFA RELACIONADO A LA CAPACIDAD PRODUCTIVA DEL DEPARTAMENTO

DESPACHO VICEMINISTRO DE EMPLEO Y PENSIONES
DIRECCIÓN DE GENERACIÓN Y PROTECCIÓN DEL EMPLEO Y SUBSIDIO FAMILIAR

Debilidades

- Finanzas públicas frágiles.
- Baja calidad de la educación básica y media.
- Desarticulación de la oferta educativa y las necesidades del sector productivo.
- Informalidad laboral y empresarial.
- Altas tarifas de energía para el sector industrial.
- Bajos niveles de bilingüismo.
- Inseguridad en algunas zonas que afectan el clima de inversión.
- La articulación entre el sector público, el privado, la academia y la sociedad civil no logra consolidarse.
- Desplazamiento, conflicto armado, narcotráfico y corrupción.
- Discriminación laboral por género y etnias.

Oportunidades

- Ubicación geográfica privilegiada.
- Oferta de mano de obra joven.
- Diversidad cultural.
- Tratados de Libre Comercio.
- Variedad de pisos térmicos, potencial agrícola y agroindustrial.
- Buenaventura principal puerto marítimo de Colombia.

Fortalezas

- Institucionalidad pública, privada y mixta existente bien articulada y con objetivos claros.
- Acceso a recursos naturales.
- Infraestructura vial, portuaria y aeroportuaria.
- Alta productividad laboral.
- Amplia oferta educativa.
- Disposición hacia los mercados internacionales.
- Agro-cadenas bien identificadas y consolidadas.

Amenazas

- Crecimiento de la brecha salarial.
- Cambio climático.
- Inseguridad.
- Migraciones.
- Exclusión social.
- Interconexión energética variable (gas).
- Tráfico ilícito de armas.
- Narcotráfico.



MinTrabajo
República de Colombia

**PROSPERIDAD
PARA TODOS**

8

MUNICIPIOS PRIORIZADOS

DESPACHO VICEMINISTRO DE EMPLEO Y PENSIONES
DIRECCIÓN DE GENERACIÓN Y PROTECCIÓN DEL EMPLEO Y SUBSIDIO FAMILIAR

Los municipios que se consideraron priorizados en el departamento de Valle del Cauca son Cartago, Tuluá y Buga. A continuación se presenta una recopilación de información disponible en diversas fuentes. Por esta razón, se encontrarán algunas diferencias en la estructura temática.

8.1 Municipio de Cartago

La información presentada en los siguientes ítems fueron recopilados en el Plan de Desarrollo del municipio 2012 – 2015.

8.1.1 Ubicación geográfica

De acuerdo con la información encontrada en el Plan de Desarrollo Departamental 2012 – 2015, Cartago es un municipio ubicado al norte del Departamento del Valle del Cauca a orillas del Río La Vieja. La ciudad es conocida como La Villa de Robledo y considerada la ciudad del “Sol más alegre de Colombia”. Tiene una extensión aproximada de 279 Km²; su altitud es de 917 m.s.n.m. Cartago delimita al norte con Pereira, al sur con el municipio de Obando, al oriente con los municipios de Ulloa, Alcalá y Quimbaya, y al occidente con los municipios de Ansermanuevo y Toro.

8.1.2 Demografía del municipio

Según proyecciones, en 2012 la población de este municipio era de 130.067 habitantes, de los cuales 62.458 son hombres (48%) y 67.618 son mujeres (52%). El área urbana está habitada por 127.936 personas, que son el 98% de la población y el resto, unas 2.140 en el área rural, que equivale al 2%.

8.1.3 Tasa de cobertura en educación

La cobertura en educación del municipio está representada en 12 instituciones oficiales que operan a través de 45 sedes y existen 31 instituciones no oficiales. Este orden educativo atiende a los 26.960 estudiantes matriculados, con una tasa de permanencia educativa del 85,35% y una deserción aproximada del 6,1%.

8.1.4 Indicadores de cobertura en servicios públicos básicos (acueducto, alcantarillado, saneamiento básico, energía eléctrica, etc.)

La cobertura de acueducto ha sido del 100% en la zona urbana, con una continuidad del 94,7%. La cobertura de acueducto y agua potable en la zona rural es del 2,7% administrada por Empresas Municipales de Cartago.

La cobertura de alcantarillado fue del 96,93% en la zona urbana. En la zona rural se desconocen los datos. La cobertura de energía eléctrica es de un 100% en la zona urbana con una continuidad en el servicio del 99,87%. El gas natural tiene una cobertura de 76,0%.

En Cartago se producen 2000 toneladas mensuales de residuos sólidos que son dispuestos en un sitio conocido como “La Glorita”, situada a 40 km de Cartago, vía Marsella.

8.1.5 Diagnóstico de estructura y tejido empresarial

Las nuevas empresas registradas en el año 2011 fueron 748, de las cuales 739 fueron microempresas, ocho pequeñas empresas y una mediana empresa. Las empresas activas en el 2011 ascienden 3338, representadas en 3202 microempresas, 105 pequeñas empresas, y 31 medianas empresas.

8.1.6 Infraestructura vías / transporte

El municipio de Cartago cuenta con una red básica compuesta aproximadamente por 180 km de vías, equivalente a 1754 cuadras. La malla vial en la zona urbana tiene un estado en los siguientes porcentajes: 67% bueno, 15% regular, 6% malo y 12% afirmado. Falta semaforización y señalización. La malla vial rural cuenta con 74,51 km de vía, que comunican la ciudad con seis corregimientos municipales.

Aproximadamente el 90% de las vías en la zona rural se encuentran sin pavimentar, con problemas de erosión de tipo geométrico, de estructura y muy vulnerables al agua, con poca continuidad y conexión entre las vías veredales. La malla vial en la zona rural tiene un estado en los siguientes porcentajes: bueno 3%, regular 15%, malo 82%, rígido 1%, flexible 12% y afirmado 87%.

8.1.7 Proyectos estratégicos

El municipio de Cartago gestionará recursos del Sistema Nacional de Regalías y otras cofinanciaciones del orden nacional e internacional, también conformará alianzas público privadas y la implementación de fondos mixtos para el apalancamiento de los siguientes macroproyectos de interés estratégico del municipio y de la región.

- Obras de mitigación del riesgo del río la vieja (sentencia T-974 de 2009)
- Ramal vía férrea Zaragoza – Aeropuerto.
- Puerto seco - Zona franca (Nodo multimodal logístico).
- Avenida Flor de Damas.
- Avenida del Café.
- Planta de sacrificio y frigorífico (matadero regional)
- Micro central hidroeléctrica La Hoya.
- Aeropuerto Internacional Santa Ana (carga y pasajeros).
- Parque nacional del bordado (Panabor).
- Recuperación ambiental río La Vieja.
- Malecón.
- Planta de tratamiento y manejo de residuos sólidos - Relleno Sanitario Regional.
- Vía Soltará – Aeropuerto.
- Vía doble calzada Quimbaya – Alcalá – Cartago.
- Universidad regional.
- Apoyo a las redes de organizaciones no gubernamentales.
- Mejoramiento y especialización de la red hospitalaria (IPS municipal).
- Recuperación turística del club náutico.
- Recuperación integral de La Estación – Centro cultural antigua estación del tren.
- Recuperación integral Parque La Isleta. – Malecón de La Isleta.
- Prolongación avenida del río vía aeropuerto.
- Carrera segunda – Plaza de ferias aeropuerto.

8.2 Municipio de Tuluá

La información presentada en los siguientes ítems fue recopilada en el Plan de Desarrollo municipal aprobado en el acuerdo N° 13 el 25 de mayo de 2012 y en un documento denominado “Anuario Estadístico de Tuluá 2010”.

8.2.1 Ubicación geográfica

Tuluá se encuentra ubicado en el suroeste colombiano, en el centro del departamento del Valle del Cauca entre la cordillera Central y el río Cauca; su posición geográfica es a 4° 05' 16" de latitud norte y 76° 12' 03" de longitud occidental. Limita por el norte: municipios de Andalucía y Bugalagrande; por el sur: los municipios de Buga y San Pedro; por el oriente con: el municipio de Sevilla y el departamento del Tolima; por el occidente con el municipio de río Frío y el río Cauca. Tuluá posee una extensión territorial total de 910,55 km² de los cuales el 98,8% corresponde al sector Rural y 1,2% al sector urbano.

8.2.2 Demografía del municipio

Tuluá cuenta con una población de 199.244 habitantes, de los cuales 95.937 (48,15%) son hombres y 103.307 (51,85%) son mujeres. En el año 2010 el 86,17% de la población vivía en el área urbana y el resto un 13,86% en el área rural.

8.2.3 Tasa de cobertura en educación

La cobertura en educación del municipio para el año 2010 está representada en 118 sedes educativas que albergan a 34.815 estudiantes y existen 57 sedes no oficiales atendiendo 10.815 estudiantes. Es así como en el municipio con 175 sedes educativas se atienden 45.630 personas.

En el área urbana se atiende 38.741 estudiantes y en la rural 6.726. Por niveles de estudio en Tuluá se encontraban estudiando en el 2010: en educación especial 385 personas; educación de adultos 3285; básica primaria 18.106; educación media 14.371; media técnica 5.263 y preescolar 4.057. Se realizó una inversión por alumno de \$ 1.329.174.

8.2.4 Indicadores de cobertura en servicios públicos básicos (acueducto, alcantarillado, saneamiento básico, energía eléctrica, etc.)

La cobertura de acueducto es del 97,3%, de alcantarillado el 95,8%, energía eléctrica 98,10%, gas natural 57,6%.

8.2.5 Proyectos estratégicos

La situación económica y social por la que atraviesa el municipio de Tuluá, en términos del fenómeno de desocupación, la cual ha sido generadora de múltiples problemas sociales, se aborda desde su Plan de Desarrollo promoviendo como fórmula para enfrentarlo la elaboración y desarrollo de un pacto local para el empleo y la competitividad.

El pacto tiene como objetivo la reactivación de la economía y la reducción del desempleo, mejorando las condiciones de competitividad para la inversión, la creación de empresas y los encadenamientos productivos. Sus objetivos específicos van encaminados a:

- Reducir la tasa de desempleo del 12% al 11% en cuatro años.
- Fortalecer cuatro (4) encadenamientos productivos, los cuales cuenten con ventajas comparativas y competitivas.
- Elevar las ventajas competitivas de las microempresas y las pymes locales.
- Formar recurso humano local altamente competitivo para el trabajo, la creación y gerencia de nuevas empresas.
- Atraer inversión nacional y extranjera hacia Tuluá.
- Promover la cultura del emprendimiento empresarial dentro de la población local.
- Reducir la informalidad dentro del tejido económico local.

Para la operación del pacto, de acuerdo con el sector, ha determinado una serie de programas donde se realizarán estrategias que permitan mejorar el mercado laboral, el emprendimiento y la generación de ingresos. Para el sector de desarrollo económico tienen los programas:

- i. Formación de talento humano para el emprendimiento, la empresarialidad y el empleo.
- ii. Fortalecimiento competitivo de mipymes urbanas y rurales, y de clústeres prioritarios.
- iii. Promoción de factores avanzados para la competitividad.
- iv. Mercadeo de la ciudad y atracción de inversión

■ 8.3 Municipio de Buga

La información presentada en los siguientes ítems fueron recopilados en el Plan de Desarrollo municipal aprobado en el acuerdo N° 13 el 29 de junio de 2012 y en un documento denominado “Información estadística de municipio de Guadalajara de Buga, año 2011”, este documento fue elaborado por la tecnóloga en gestión empresarial Clara Suariani Ospina Ospina.

■ 8.3.1 Ubicación geográfica

El municipio de Guadalajara de Buga está situado en la zona centro del departamento del Valle del Cauca a 3° grados, 54' 07" de latitud norte y 76 grados 18' 14" de longitud al oeste del meridiano de Greenwich. A una altura sobre el nivel del mar de 964 metros. Tiene una temperatura promedio de 23°C. Posee una extensión de 832 km² y está separada de la capital departamental por 73,1 km.

Limita por el norte con los municipios de San Pedro y Tulúa, por el oriente con el departamento del Tolima, por el sur con los municipios de Cerrito, Ginebra y Guacarí y por el occidente con el municipio de Yotoco, haciendo límites el río Cauca.

■ 8.3.2 Demografía del municipio

Buga cuenta con una población de 115.946 habitantes, de los cuales 56.889 son hombres (49,04%) y 59.212 son mujeres (50,94%).

8.3.3 Tasa de cobertura en educación

El municipio de Buga cuenta con 72 instituciones oficiales, de las cuales 14 tienen sede propia y existen 75 instituciones de carácter privado. Para el año 2011 en instituciones oficiales se realizaron 19.196 matrículas, de las cuales 9.680 correspondieron a mujeres y 9.476 a hombres. En el sector privado se realizaron 5.792 matrículas, 3.022 correspondieron a mujeres y 2.770 a hombres.

8.3.4 Indicadores de cobertura en servicios públicos básicos

Con base en los datos emitidos en el documento “Información estadística del municipio de Guadalajara de Buga año 2011”, dicho territorio cuenta con un servicio de agua potable a través de un acueducto que le sirve a 29.629 usuarios, cuenta con servicio de alcantarillado que atiende a 29.005 hogares, un servicio de aseo que en el área urbana atiende 30.411 casas y en la zona rural a 1987, para un total de 32.398 usuarios. En energía eléctrica se atienden las demandas de 34.629 usuarios y se presta servicio de gas a 22.449 usuarios.

8.3.5 Proyectos estratégicos

El gobierno municipal y la Cámara de Comercio de Buga elaboraron una guía informativa sobre los proyectos estratégicos de inversión y desarrollo social para el periodo 2012 a 2015 y son:

- Construcción y dotación de una ciudadela educativa en el municipio de Guadalajara de Buga.
- Construcción del nuevo patinódromo en el municipio de Guadalajara de Buga.
- Construcción del Centro de Desarrollo infantil dirigido a la primera infancia en el municipio de Guadalajara de Buga.
- Adecuación alameda del Señor de los Milagros en el municipio.
- Adecuación y reordenamiento de la ronda del río Guadalajara.
- Construcción calle 33 sector norte de la ciudad.
- Construcción del parque temático religioso en el municipio de Guadalajara de Buga.
- Zona de actividad logística de Buga.
- Variante férrea Loboguerrero – Buga – Guacari.
- Cruce de la cordillera central hacia la Orinoquia.
- Fortalecimiento de la cadena productiva de turismo religioso en Guadalajara de Buga.

Referencias bibliográficas

- Agencia de Promoción de Inversión en el Pacífico Colombiano – Invest Pacific. Un Valle con Moderna Infraestructura. Consultado el 15 de Julio de 2013. Disponible en internet: <http://www.investpacific.org/node/1351>
- Agencia de Promoción de Inversión en el Pacífico Colombiano – Invest Pacific. Un Valle de Economía Sólida. Consultado el 30 de Julio de 2013. Disponible en internet: <http://www.investpacific.org/node/1349>
- Análisis poblacional del municipio de Santiago de Cali, crecimientos poblacionales del municipio de Cali, Ernesto Pino. Economista ; 2006
- Banco de la República, Documento de trabajo economía regional Cali, <http://www.banrep.gov.co/>; 2012.
- Banco Interamericano de Desarrollo Comisión Económica para América Latina y el Caribe, Información para la gestión del riesgo de desastres, www.iadb.org; 2012.
- Banco Mundial, Informe sobre el desarrollo mundial “Empleo”, Banco Internacional de Reconstrucción y Fomento, <http://www.bancomundial.org/>; 2012.
- Banco Mundial, informe sobre el desarrollo mundial, <http://www.bancomundial.org/>; 2012.
- Gobernación de Valle del Cauca. Plan de desarrollo de Valle de Cauca 2012-2015. Consultado el 23 de Julio de 2013. Disponible en internet: <http://www.observatoriovalle.org.co/wp-content/uploads/2012/05/Plan-de-Desarrollo-del-Valle-del-Cauca-2012-20151.pdf>
- Red de Observatorios Regionales del Mercado de Trabajo - ORMET. Estructura Socioeconómica del Valle del Cauca: un análisis del mercado laboral de Cali y su área metropolitana. Consultado el 15 de Julio de 2013. Disponible en internet: <http://www.observatoriovalle.org.co/wp-content/uploads/2012/05/Estructura-Valle-del-Cauca.pdf>
- República de Colombia. Convenio de Cooperación Técnica y Financiera 480 de 2010. Ministerio de Salud y Protección Social y Programa Mundial de Alimentos de Naciones Unidas.
- República de Colombia. Departamento Administrativo Nacional de Estadística - DANE. División Político Administrativa de Colombia - Divipola. Consultado el 15 de Julio de 2013. Disponible en internet: http://www.dane.gov.co/index.php?option=com_content&view=article&id=1770&Itemid=92
- República de Colombia. Departamento Administrativo Nacional de Estadística - DANE. Necesidades Básicas Insatisfechas - NBI. Consultado el 15 de Julio de 2013. Disponible en internet: http://www.dane.gov.co/index.php?option=com_content&view=article&id=231&Itemid=66

- República de Colombia. Departamento Administrativo Nacional de Estadística - DANE. Gran Encuesta Integrada de Hogares - GEIH. Consultado el 15 de Julio de 2013. Disponible en internet: http://www.dane.gov.co/index.php?option=com_content&view=article&id=121&Itemid=67
- República de Colombia. Departamento Administrativo Nacional de Estadística - DANE. Sistema de Cuentas Nacionales - SCN. Consultado el 18 de Julio de 2013. Disponible en internet: http://www.dane.gov.co/index.php?option=com_content&view=article&id=127&Itemid=84
- República de Colombia. Departamento Administrativo Nacional de Estadística - DANE. Informe de Coyuntura Económica Regional - ICER. Consultado el 19 de Julio de 2013. Disponible en internet: http://www.dane.gov.co/index.php?option=com_content&view=article&id=385&Itemid=74
- República de Colombia. Departamento Nacional de Planeación - DNP. Ejecuciones presupuestales. Consultado el 25 de Julio de 2013. Disponible en internet: <https://www.dnp.gov.co/Programas/DesarrolloTerritorial/FinanzasP%C3%BAblicasTerritoriales/EjecucionesPresupuestales.aspx>
- República de Colombia. Ministerio de Comercio, Industria y Turismo - MinCIT. Perfiles Económicos por Departamentos. Consultado el 15 de Julio de 2013. Disponible en internet: <https://www.mincomercio.gov.co/publicaciones.php?id=16724>
- República de Colombia. Ministerio de Comercio, Industria y Turismo - MinCIT. Perfiles Económicos por Departamentos. Consultado el 25 de Julio de 2013. Disponible en internet: <https://www.mincomercio.gov.co/publicaciones.php?id=16724>
- República de Colombia. Ministerio de Educación - MinEducación. Sistema Nacional de la Educación Superior - SNIES. Consultado el 10 de Julio de 2013. Disponible en internet: <http://www.mineduccion.gov.co/sistemasdeinformacion/1735/w3-propertyname-2672.html>
- República de Colombia. Ministerio de Educación Nacional –MEN. Educación Superior: Capital humano para el avance colombiano. Boletín No 20. Abril 2012. Consultado el 23 de Julio de 2013. Disponible en internet: http://www.mineduccion.gov.co/1621/articles-92779_archivo_pdf_Boletin20.pdf
- República de Colombia. Ministerio de Transporte - MinTransporte. Programa plan vial regional. Consultado el 16 de Julio de 2013. Disponible en internet: <http://web.mintransporte.gov.co/pvr/>
- Sistema de Información de Niñez y Adolescencia - SINFONIA. Estadísticas. Consultado el 25 de Julio de 2013. Disponible en internet: <http://www.sinfoniaunicef.info/>
- Sistema de Parques Nacionales Naturales de Colombia. Los Parques. Parques Nacionales Naturales de Colombia. Consultado el 15 de Mayo de 2013. Disponible en internet: <http://www.parquesnacionales.gov.co/PNN/portel/libreria/php/decide.php?patron=01.01>
- Toda Colombia. Departamento de Valle del Cauca. Consultado el 11 de Junio de 2013. Disponible en internet: <http://www.todacolombia.com/departamentos/valledelcauca.html>

Anexo 3

Ficha 1

Valle del Cauca. Características del departamento Información estadística estratégica

Información demográfica y extensión				
Descripción	Periodo	Nacional	Valle del C	
Extensión territorial (km ²)		1.141.748	22.140	
Participación % al total nacional		100,0	1,9	
Número de municipios	a 2012	1.101	42	
Población total	2012	46.581.823	4.474.369	
Participación al total nacional	2012	100,0	9,6	
Hombres	2012	49,4	48,5	
Mujeres	2012	50,6	51,5	
Cabecera	2012	75,9	87,2	
Resto	2012	24,1	12,8	
Tasa de crecimiento poblacional en 20 años	2012	28,7	24,2	
Densidad poblacional	2012	40,8	202,1	

Mercado laboral				
Descripción	Periodo	Nacional	Valle del C	
Tasa de desempleo ^a	2012	10,4	13,4	
Número de ocupados ^a	2012	20.696.417	2.060.092	
Número de desocupados ^a	2012	2.394.227	319.601	
Part % de desocupados Mujeres ^b	2012	56,8	57,0	
Part % de desocupados hombres ^b	2012	43,2	43,0	
Número de aspirante a primer empleo ^b	2012	300.889	35.704	
Tasa de informalidad ^c	2012	67,4	63,2	
Tasa Global de Participación ^a	2012	64,5	65,6	
Tasa de subempleo subjetivo ^a	2012	32,6	37,5	
Tasa de subempleo objetivo ^a	2012	12,0	n.d.	
Tasa de Trabajo Infantil (TTI) ^d	2012 - IV	6,3	5,5	
Tasa de Trabajo Infantil ampliada por oficios del hogar (TTIA) ^d	2012 - IV	10,1	9,3	

^a Fuente: Dane ^b Fuente: Ministerio del Trabajo ^c Se considera informales a los ocupados que no cotizan a pensiones

^d El total Nacional se asimila a 23 ciudades y el departamental a Cali A.M.

Indicadores económicos, de salud y de educación				
Descripción	Periodo	Nacional	Valle del C	
PIB a precios de 2005 (miles de millón)	2011 p	452.815	45.120,0	
PIB a precios corrientes (miles de millón)	2011 p	621.614	58.615	
Part % al PIB nacional a precios corrientes	2011 p	100	9,4	
Tasa promedio de crecimiento económico a precios constantes 2005	2001 -2011p	4,3	3,9	
Tasa promedio de crecimiento económico a precios corrientes	2001 -2011p	10,5	9,1	
PIB Per capital a precios corrientes (pesos)	2011 p	13.500.280	13.235.336	
Salud				
Part % afiliados a régimen contributivo	dic-12	47,0	55,4	
Part % afiliados a régimen subsidiado	dic-12	53,0	44,6	
Educación				
Tasa de analfabetismo	2012	8,8	7,0	
Tasa neta de cobertura escolar - Transición	2011	62,2	56,3	
Tasa neta de cobertura escolar - Básica primaria	2011	89,4	86,8	
Tasa neta de cobertura escolar - Básica secundaria	2011	72,3	72,2	
Tasa neta de cobertura escolar - Educación media	2011	42,5	42,1	

Indicadores de Pobreza y vulnerabilidad				
Descripción	Periodo	Nacional	Valle del C	
NBI Total	2012	27,8	15,7	
NBI Cabecera	2012	19,7	14,1	
NBI Resto	2012	53,5	26,2	
NBI Proporción de personas en miseria Total	2011	10,6	3,5	
NBI Proporción de personas en miseria Cabecera	2011	5,9	4,5	
NBI Proporción de personas en miseria Resto	2011	25,7	3,3	
IPM Total	2011	49,6	38,8	
IPM Cabecera	2011	39,1	35,7	
IPM Resto	2011	80,7	59,2	
Índice de desplazamiento por recepción	**	**	**	
Índice de desplazamiento por expulsión	**	**	**	

Ficha 2
Valle del Cauca
Estructura de la población desde el punto de vista del mercado, año 2012

Numeral 1. Estructura general.							
PT - Población Total 4.474.390	Part % al total nacional 9,9	PET - Población en Edad de Trabajar		PEA - Población Económicamente Activa		Ocupados	
		3.626.085		2.379.694		2.060.092	
		Participación [PT] 0,81		Participación [PT]	0,53	Desocupados	
		Participación [PET]		Participación [PET] "TGP"	0,66	319.601	
		Población < 10;12 años		Pobla. Económ. Inactiva		Tasa de desempleo 13,4	
848.305		1.246.391		Tasa de informalidad 63,2			
Participación [PT] 0,19		Participación [PT]	0,28	Tasa de subempleo subjetivo 37,5			
Participación [PET]		Participación [PET]	0,34	Tasa Global de Participación 65,6			
		Tasa de Trabajo Infantil (TTI) "Cali A.M"		5,5			
		Tasa de Trabajo Infantil ampliada por oficios del hogar (TTIA)		9,3			

Numeral 2. Estructura de los ocupados							2.060.092	
2.1 Participaciones del departamento		2.3 Posición ocupacional			2.4 Por ramas de actividad			
Respecto a	Part %	Descriptiva	Número	Part %	Descriptiva	Número	Part %	
A la Población Total	46,0	Emp. particular	804.630	39,1	No informa	579	0,0	
Población en Edad de Trabajar	56,8	Emp. gobierno	71.985	3,5	Agricultura	191.200	9,3	
A la P.E.A.	86,6	Emp. domestico	82.349	4,0	Minas y canteras	9.405	0,5	
		Cuenta propia	813.814	39,5	Industria	336.737	16,3	
2.2 Por género		Patron o empleador	106.167	5,2	Electric.-gas-agua	13.102	0,6	
Descriptiva	Número	T. familiar S. R.	76.192	3,7	Construccion	117.470	5,7	
Total	2.060.092	T. S. R. en Empresas	15.552	0,8	Comercio	616.795	29,9	
Hombres	1.158.635	Jornalero o Peon	86.550	4,2	Transp. y comunic.	180.446	8,8	
Mujeres	901.457	Otro	2.853	0,1	S. financieros	25.579	1,2	
2.5 Nivel educativo		2.6 Tipo de ocupación			2.7 Por ingresos laborales			
Clase	Número	Part %	Número	Part %	Número	Part %		
Ninguno	65.312	3,2	No informa	19.114	0,9	No informa	213.706	10,4
Primaria incompleta	254.375	12,3	Profesionales y técnicos	209.146	10,2	Menor 0,5	467.669	22,7
Primaria completa	248.474	12,1	Directores y funcionarios Púb	41.710	2,0	0,5 a 1	425.790	20,7
Secundaria incompleta	419.254	20,4	Personal Admon	208.762	10,1	1 a 1,5	542.048	26,3
Secundaria completa	609.289	29,6	Comerciantes y vendedores	407.204	19,8	1,5 a 2	143.582	7,0
Superior incompleta	247.159	12,0	Trab. de los servicios	435.312	21,1	2 a 4	186.408	9,0
Superior completa	215.721	10,5	Trab. Agropecuarios y foresta	193.345	9,4	Más de 4	80.890	3,9
No informa	507	0,0	Trab. y operadores no agricola	545.499	26,5			

Numeral 3. Información de los desocupados.							319.601	
3.1 Por género		3.3 Aspirante a primer empleo			3.5 Actividad último empleo del cesante			
Descriptiva	Número	Part %	Indicador	Valor	Descriptiva	Número	Part %	
Total	319.601	100,00	Número	35.704	Agropecuario	12.583	4,4	
Hombres	137.380	43,0	Part % al desempleo departamental	11,2	Minas y canteras	1.731	0,6	
Mujeres	182.221	57,0	Part % al nacional primer empleo	11,9	Industria	35.583	12,5	
3.2 Por edad		3.4 Por nivel educativo			electricidad, gas y agua	945	0,3	
Descriptiva	Número	Part %	Indicador	Número	Valor	Construcción	32.668	11,5
10 a 19	47.224	14,8	Ninguno	8.709	2,7	Comercio, hoteles y restaurantes	80.576	28,4
20 a 29	119.133	37,3	Preescolar	0	0,0	Transporte, almace. y comunic	21.688	7,6
30 a 39	63.974	20,0	Básica primaria	59.896	18,7	Establecimientos financieros	3.761	1,3
40 a 49	47.162	14,8	Básica secundaria	61.055	19,1	Actividades inmobiliarias	21.223	7,5
50 y más	42.107	13,2	Media	121.727	38,1	Servicios	73.140	25,8
		Superior o universitaria		68.107	21,3	No informa	0	0,0
		No sabe, no informa		108	0,0			

Diseño: Fundación Panamericana para el Desarrollo Colombia (FUPAD)

Fuente: DANE - Gran Encuesta Integrada de Hogares (GEIH) Anual por departamento 2012

Glosario

Población total (PT): Está constituida por la población civil no institucional residente en hogares particulares. Esta población se estima con base en los

Población en edad de trabajar (PET): Conformada por las personas de 12 años y más de las zonas urbanas y de 10 años y más en las zonas rurales.

Población económicamente activa (PEA): Se le llama fuerza laboral y está conformada por las personas en edad de trabajar que trabajan o están

Desocupados (D): son las personas que en la semana de referencia se encontraban en una de las siguientes situaciones:

* "sin empleo", es decir, que no tenían un empleo asalariado o un trabajo independiente ni se desempeñaron como trabajador familiar sin remuneración.

* "en busca de empleo", es decir, que habían tomado medidas concretas para buscar un empleo asalariado o independiente en las últimas 4 semanas y estaban disponibles para empezar a trabajar.

Subempleo subjetivo (SS): El subempleo subjetivo se refiere al simple deseo manifestado por el trabajador de mejorar sus ingresos, el número de

Ocupados (OC): Personas pertenecientes a la PEA que en la semana de referencia trabajaron por lo menos una hora remunerada o no remunerada

