

La política familiar en Francia y el papel de las Cajas de subsidios familiares

Frédérique Leprince



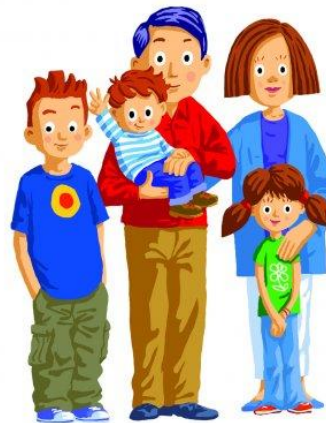
Direction
des relations
internationales

Noviembre de 2013



Direction
des relations
internationales

1. Algunos datos globales sobre familias y política familiar en Francia



1. Algunos datos sobre familias y política familiar en Francia

Tasa de fecundidad = 2,01 niños/mujer

- la mas alta de Europa despues de Irlanda

Número de ninos deseados : mujeres = 2,6 y hombres = 2,5

- uno de los paises de la OCDE y paise europeos, donde es el mas alto

Familias monoparentales : 1/5 de las familias con niño(s) <18 años

- Una de las tasas mas elevadas en Europa con Reino Unido, Dinamarca, Bulgaria, Irlanda y Polonia

Los gastos públicos para las familias en Francia

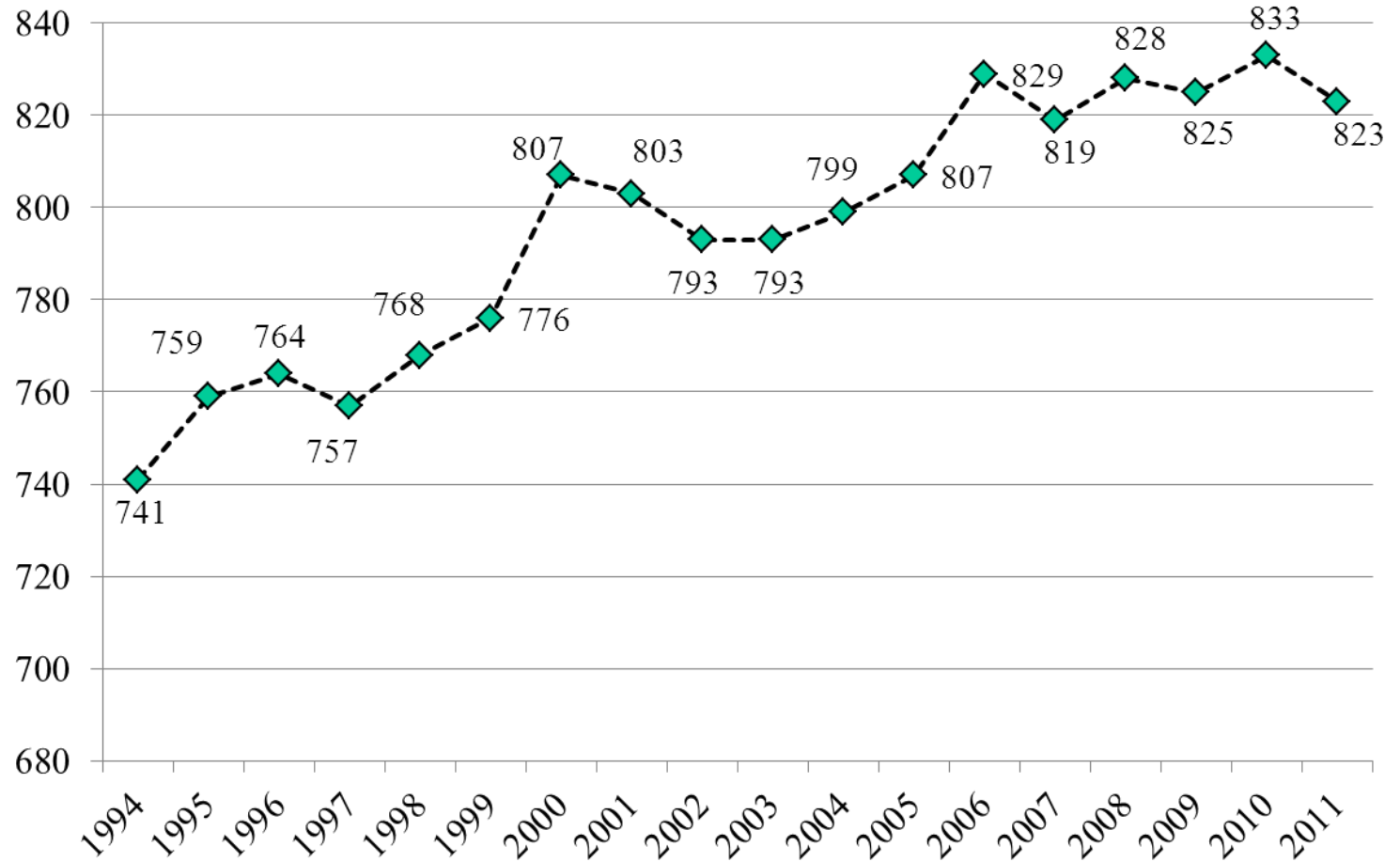
- 4% del producto interior bruto (promedio de 2,2% en la OCDE)



Direction
des relations
internationales

1. Algunos datos sobre familias y politica familiar en Francia

Número de nacimientos en Francia (miles)



2012 = 822 000

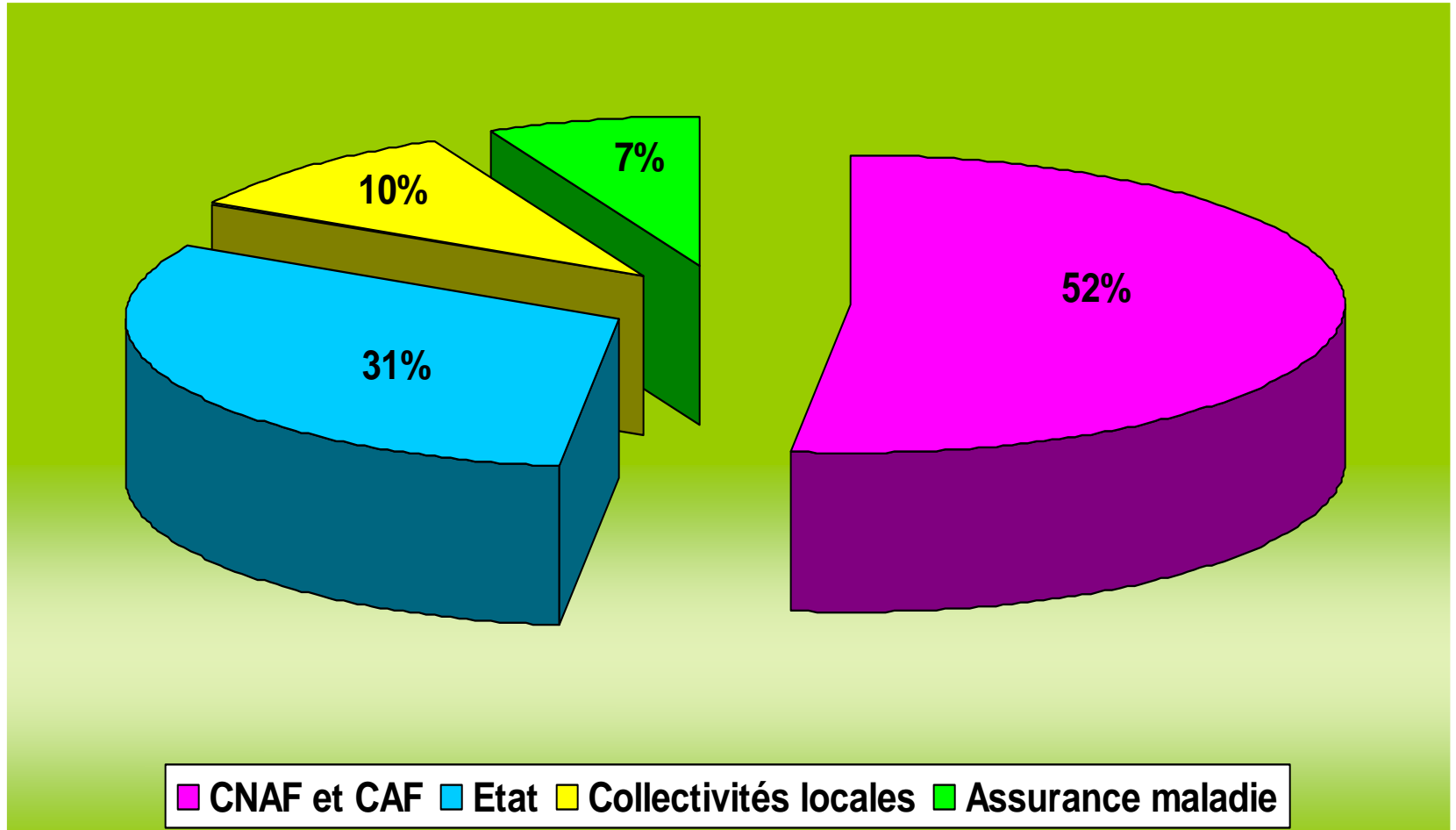


ALLOCATIONS
FAMILIALES

Direction
des relations
internationales

1. Algunos datos sobre familias y política familiar en Francia

El financiamiento de las políticas familiares



1. Algunos datos sobre familias y política familiar en Francia

Los gastos de la Rama familia

= 83,5 Mil Millones de Euros

Subsidios financieros para las familias = 59%

Lucha contra la pobreza y la precaridad = 31%

Subsidios administrados por las Cajas de subsidios familiares pero reembolsados por el Estado y los departamentos

Intervenciones sociales/ financiamiento de servicios = 5%

Gestión/administración = 2,6 Mil Millones de euros

= menos de 3% de los gastos



**Direction
des relations
internationales**



2. Las Cajas y los otros actores de la política familiar francesa



Direction
des relations
internationales



COMMUNES DE FRANCE

2. Las Cajas y los otros actores de la política familiar

ESTADO



Liberté • Égalité • Fraternité

RÉPUBLIQUE FRANÇAISE

EJECUTIVO

Ministro de los asuntos sociales,
Ministro delegado para la familia,
Ministro para los derechos de las mujeres,
Ministro de la vivienda,
Ministro de la hacienda y del presupuesto nacional

LEGISLATIVO

Senado y Asamblea Nacional

TUTELA de los organismos de
seguridad social
Nombra los directores de las
Cajas nacionales

LEYES

Ley anual sobre el financiamiento del sistema de seguros
sociales (incluyendo la rama para familias)

Viene adjunto el programa de calidad y eficiencia con sus
indicadores

+

* Leyes que definen los subsidios financieros para las familias

2. Las Cajas y los otros actores de la política familiar

LAS CAJAS NACIONALES DE LA SEGURIDAD SOCIAL

Establecimientos publicos con Consejos de administracion



2. Las Cajas y los otros actores de la política familiar

La Caja nacional (CNAF) es la cabeza de la Red de las cajas departamentales (CAF)

La Caja nacional de los subsidios familiares

380 asalariados = 1,2% de las Cajas departamentales

Decide de la manera en la cual se aplica la legislación

Define el presupuesto de cada Caja con reglas nacionales controla las operaciones inmobiliarias

Define el sistema de información y lo actualiza

Define la estrategia global de acción social

Organiza la solidaridad entre las Cajas (con seguimiento estrecho)

Evalúa las Cajas y sus directores

Red de 101 Cajas departamentales (cada una con consejo ejecutivo)
Establecimientos de derecho privado con una misión de servicio público
33 000 asalariados (850 especialistas en informática)

CAF

CAF

CAF

CAF

CAF

CAF

CAF

CAF

CAF

CAF

CAF

CAF

CAF

CAF

CAF

2. Las Cajas y los otros actores de la política familiar

Los contratos de objetivos

Ministerio de asuntos sociales (+ familia y derechos de la mujer),
de la vivienda, de la hacienda...

Convenio/Contrato de objetivos y gestión

CNAF

Contratos pluri anuales de objetivos y de gestión

CAF

CAF

CAF

CAF

CAF

CAF

CAF

CAF

2. Las Cajas y los otros actores de la política familiar

Los actores locales publicos con los cuales las Cajas colaboran

**Departamentos
(100)**

Protección de la niñez

**Promoción de la salud maternal e infantil
Aprobación y control de las guarderías infantiles, madres
substitutas, madres comunitarias,...**

Asistencia social (para los hogares más pobres)

**Financiamiento del mínimo de renta (renta de solidaridad
activa)**

**Las Cajas
administran la
renta activa de
solidaridad
financiada por
los
departamentos**

**Municipios
(36 000)
y uniones de
municipios que
tienen delegación
de competencia**

**Contribución al financiamiento de los servicios
colectivos para las familias (guarderías infantiles, centros
de animación, jornada complementaria con la escuela,
ocios para niños y familias (piscinas, salas de deportes,
etc.).**

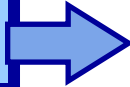
Administración del 67% de las guarderías infantiles.

**Las Cajas dan
subsídios para
los servicios
colectivos
administrados
por los
municipios**

2. Las Cajas y los otros actores de la política familiar

Los actores privados con los cuales las Cajas colaboran

Asociaciones sin fin lucrativo



Administración de guarderías infantiles, de centros de animación, de acompañamiento para la escolaridad, de mediación familiar, etc.
Financiamientos publicos = 2/3 de sus ingresos

Empresas privadas



Administración de guarderías infantiles

Empresas y comités de empresas



Ver diapositiva siguiente

Las Cajas dan subsidios para el funcionamiento de varios servicios colectivos (para niñez y familias) administrados por estos actores

2. Las Cajas y los otros actores de la política familiar

Los Comités de empresas (CE)

Desde 1945

Obligatorio para empresas >50 asalariados

0,2% mínimo de los salarios brutos de la empresa (pero puede ser más : 7% EDF).

Los miembros del CE representan a los asalariados : elegidos cada 4 años por todos los asalariados de la empresa (representes de los sindicatos – o « no inscritos »)

El CE se compone de :

- el jefe de la empresa : el Presidente del Comité
- los representantes de los asalariados
- los representantes de los sindicatos

Por otra parte existen comités de higiene, seguridad y condiciones de trabajo.



Direction
des relations
internationales

2. Las Cajas y los otros actores de la política familiar

El papel de los Comités de empresas (CE)

1. Vida económica de la empresa

- Información y consulta obligatoria / modificaciones de la organización del trabajo
- Cada año, el jefe de empresa tiene que comunicar al CE : Balance social, informe sobre la situación económica de la empresa, informe sobre la igualdad de los derechos entre hombres y mujeres.

2. Acciones sociales y culturales

- Puede contratar prestaciones con partners privados o públicos
- Puede también organizar y administrar servicios colectivos.



ALLOCATIONS
FAMILIALES

Direction
des relations
internationales

2. Las Cajas y los otros actores de la política familiar

El papel de los Comités de empresas (CE)

Ejemplos de acciones sociales y culturales

Comedor para los asalariados, préstamos de libros, películas o música, organización de una fiesta para Navidad, ocios para los niños de los asalariados, espectáculos, vacaciones...

Desde hace poco tiempo,

los CE actúan para ayudar a los asalariados en su vida personal/familiar :
servicios para la ropa,
reservación de sitios u organización de guarderías infantiles, ...





3. Objectivos de la política familiar francesa e indicadores para medir sus resultados



**ALLOCATIONS
FAMILIALES**

**Direction
des relations
internationales**



2. Objetivos de la política familiar francesa e indicadores para medir sus resultados

Los programas de calidad y eficiencia

- Adjuntados cada año al proyecto de ley de financiamiento de la seguridad social
- Presentan los principales indicadores para medir los resultados de cada política (a partir de sus objetivos actuales)
- Estan establecidos por todos los departamentos estadísticos, coordinados por la Dirección de la seguridad social, firmados por cada Director de Caja nacional



Direction
des relations
internationales

3. Objetivos de la política familiar francesa e indicadores para medir sus resultados

Ejemplo = para medir la eficacia de la redistribución horizontal (1er objetivo)

Indicador : niveles de vida de distintos tipos de familia antes y después de los impuestos por una parte y de los subsidios por otra parte, comparados con el nivel de vida de una pareja (<60 años) sin niño (= 100)

Metodo : estadísticas del ministerio de la Hacienda/impuestos sobre la renta + estadísticas de las Cajas + modelo de microsimulación del Ministerio



Direction
des relations
internationales

	Nivel de vida inicial mediano	Nivel de vida mediano después de impuestos	Nivel de vida mediano después de subsidios familiares
Parejas			
Sin niño	100	95	95
1 niño	84	81	86
2 niños	76	74	81
3 niños o pas	52	52	64
Solteros			
Sin niño	72	68	70
1 niño	49	49	56
2 niños	32	32	50

3. Objetivos de la política familiar francesa e indicadores para medir sus resultados

2do ejemplo : para medir la eficacia de los subsidios en la disminución de la pobreza de los niños (2do objetivo : ayudar a las familias vulnerables)

Indicador : impacto de los subsidios en la pobreza monetaria y relativa de los niños según su tipo de familia (60% de la renta mediana nacional por persona)



Direction
des relations
internationales

	Despues de impuestos	Despues de subsidios familiares	Despues de los minimales sociales	Despues de las ayudas para la vivienda
Pareja + 1 niño	12%	10%	9%	8%
Pareja + 2 niños	16%	12%	11%	9%
Pareja + 3 niños o +	44%	28%	28%	23%
Solo + 1 niño	44%	40%	38%	27%
Solo + 2 niños o +	71%	57%	54%	42%
Total	32%	24%	23%	18%

Pobreza monetaria = 60% del nivel de vida mediano = 12 000 € = 1000€/mes

Salario mínimo neto = 1100 €/mes = 7,40 €/hora

3. Objetivos de la política familiar francesa e indicadores para medir sus resultados

3er ejemplo : el impacto de la políticas en la tasa de empleo de las mujeres (3er objetivo : conciliar vida profesional y vida familiar)

Indicador : aumentar las tasas de empleo de las mujeres (y hombres) que tienen entre 20 y 64 años

Objetivo : en 2020 , 70% para las mujeres y 75% para mujeres y hombres

	2000	2012
Mujeres	60,3%	65%
Hombres	75,6%	73,8%
Total	67,8%	69,3%



Direction
des relations
internationales

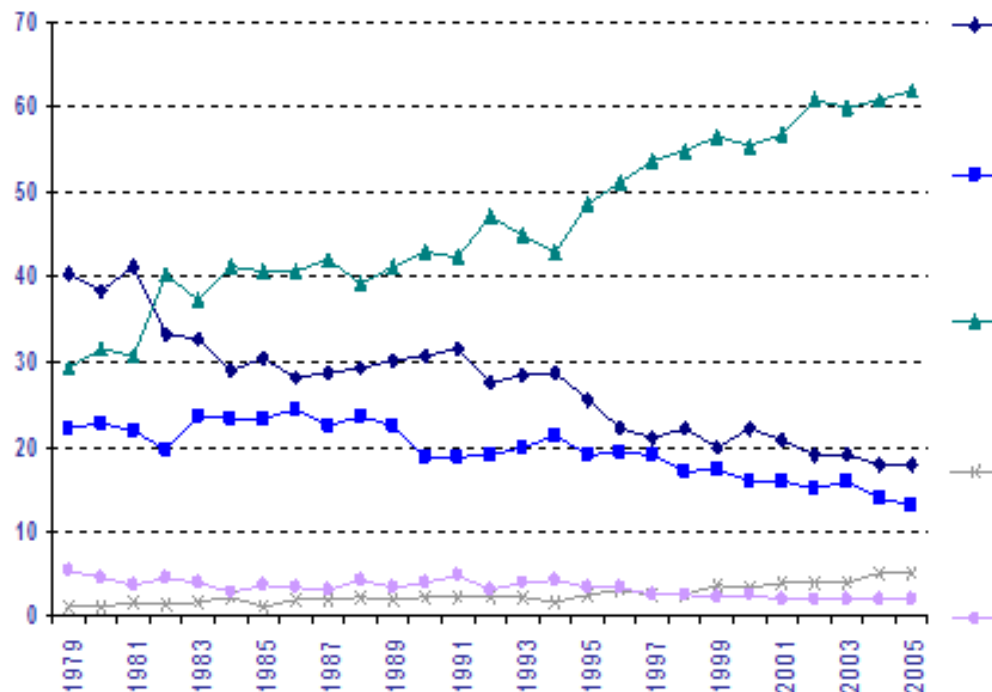
3. Objetivos de la política familiar francesa e indicadores para medir sus resultados

Opiniones acerca de las mujeres y de la actividad profesional

- ✓ Deberían trabajar cuando lo deseen 69%
- ✓ Deberían trabajar solo si es necesario 13%
- ✓ Nunca deberían trabajar con niños pequeños 13%
- ✓ Tendrían siempre que trabajar 4%
- ✓ Nunca deberían trabajar 1%



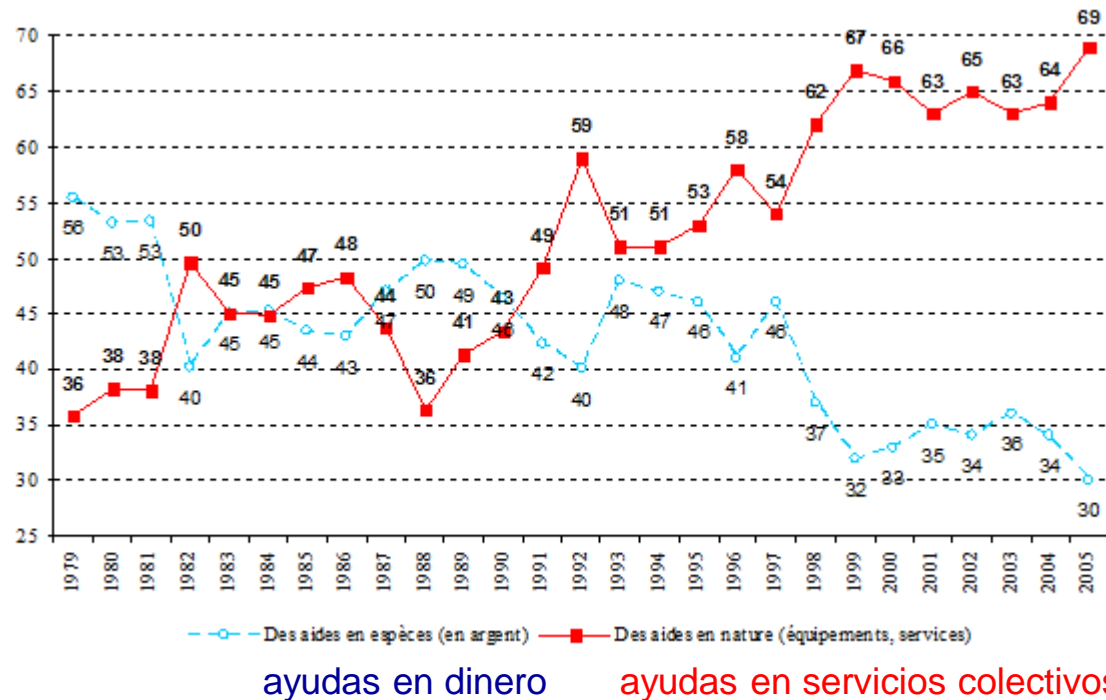
Direction
des relations
internationales



Fuente : CREDOC – Encuestas sobre las aspiraciones (financiadas por CNAF)

3. Objetivos de la política familiar francesa e indicadores para medir sus resultados

¿ Cual es la solución preferible para ayudar a las familias ?



Fuente : CREDOC – Encuestas sobre las aspiraciones (financiadas por CNAF)

Por otra parte, 2/3 de las personas piensan que es normal que una cuarta parte de la renta nacional este dedicada a financiar la proteccion social ; 17% piensan que es demasiado ; 16% piensan que no es bastante



ALLOCATIONS FAMILIALES

Direction des relations internationales

3. Objetivos de la política familiar francesa e indicadores para medir sus resultados

Los indicadores de resultados y de gestión de la Rama familia

Convenios de objetivos Estado - Caja nacional de subsidios familiares

- indicadores para medir la eficiencia de la Caja nacional y de cada Caja departamental
- 60 indicadores en la COG actual (Caja por Caja y a nivel nacional) que sirven para el calculo del « interesamiento » de los asalariados + director

Ejemplos

% de visitas con tiempo de espera < 20 minutos	= 88%
% de llamadas telefónicas con una respuesta	= 86%
% de informaciones integradas en menos de 15 días	= 80%

Tasa de satisfacción de los beneficiarios = 94%

- 54% piensan que las Cajas van mejorando su atención al público
- 44% de los beneficiarios de minimas sociales desean un acompañamiento más personalizado
- 37% de los beneficiarios de subsidios para los niños pequeños desean más gestiones por Internet



Direction
des relations
internationales

4. La evolucion de las Cajas hasta su situacion actual



**Direction
des relations
internationales**

4. La evolucion de las Cajas hasta la situacion actual

Primera etapa : 1860 – 1938 - Institucionalización progresiva

A - 1860 - 1920 : iniciativas patronales aisladas

B - 1920 - 1932: las Cajas se multiplican y algunas se federan (1928 : 230 cajas)

C - 1932 - 1938 : adhesión obligatoria de los empleadores a una Caja de compensación

➤ Pero en 1937 : Más de 110 tablas (el nivel de los subsidios variaba del 1 al 10 entre las cajas)

Segunda etapa : 1939 – 1944 - Cajas de compensación autónomas pero subsidios reglementados a nivel nacional

➤ Tasa mínima de cotización para los empleadores

➤ Unificación de las tablas de subsidios : un % del salario mediano del departamento

➤ Extensión de los subsidios familiares a categorías de personas que no son afiliadas (con financiamiento del Estado)

➤ Proyecto de un fondo nacional de compensación pero fracasó porque las distintas Cajas de Compensación tuvieron miedo por su independencia.



Direction
des relations
internationales

4. La evolucion de las Cajas hasta la situacion actual

Tercera etapa : 1945 - 1947 - Creación de la seguridad social

A) 1945 : Creación de la seguridad social

Art. 1ero : « Esta creada una organización de seguridad social que protege a los trabajadores y a sus familias contra los riesgos que puedan reducir o aniquilar sus capacidades de renta y que compense cargas de maternidad asi como cargas de familia » (*compensación horizontal de las personas sin hijos hacia todas las personas con hijos = distintos de Colombia*)

Creación de los comités de empresas y cajas de subsidios familiares locales (reemplazan las cajas de compensacion)

Tasa de cotización patronal nacional

A nivel regional, los representantes del Estado tienen un derecho de Veto suspensivo de las decisiones de los consejos ejecutivos en caso de infracción a la legalidad o cuando sus decisiones comprometan el equilibrio financiero de la Caja.

B) 1946 : Generalización de los subsidios familiares para todos lo que viven legalmente en Francia

C) 1947 : Creación de una Unión nacional de las Cajas de subsidios familiares (UNCAF)



Direction
des relations
internationales

4. La evolucion de las Cajas hasta la situacion actual

Cuarta etapa : 1967 –1995 - Generalización – socialización - diversificacion

- Transformacin de la Unión nacional de las Cajas de subsidios (UNCAF) en Caja nacional de los subsidios familiares (CNAF) = Ente publico con tutela del Estado
- Constitución de una tesoreria común à las tres Ramas de la seguridad social
- Diversificación de los subsidios : ayudas para los padres que trabajan (/cuido de los ninos durante su trabajo) , ayudas especificas para las familias monoparentales, multiplicacion de las ayudas con condiciones de rentas maximas (renta minima para los adultos >25 anos o <25 anos con ninos en 1988)

Quinta etapa : Entre 1995 y ahora - una intervenci3n m1s fuerte del Estado

A) 1995 : Reforma de la seguridad social (« Plan Juppé ») con revisi3n de la Constituci3n

- Ley de financiamiento de la seguridad social (define objetivos de gastos en funci3n de las previsiones de ingresos) con voto anual del parlamento
- Sistema inform1tico totalmente nacional (necesario para los indicadores de las convenciones de objetivos y administraci3n de la Caja nacional con el Estado y Cajas locales-nacional)



Direction
des relations
internationales



4. La evolucion de las Cajas hasta la situacion actual

B) De 1995 hasta hoy

- ❑ **Fiscalización progresiva** de los ingresos de la Rama familia : disminución de las tasas de cotización y aumento de los impuestos
- ❑ **Papel más importante del Director de la Caja nacional** (nombrado por el Estado) /nominación de los Directores de las cajas locales (pero los Consejos de administración pueden rechazar las propuestas de la Caja nacional)
- ❑ La Caja nacional y las Cajas departamentales (y sus consejos ejecutivos) conservan una **cierta autonomía** para administrar los fondos de acción social pero ya no pueden administrar directamente servicios (venta de los centros de vacaciones)
- ❑ **Convenios de objetivos** entre Estado y Cajas y contratos entre Cajas nacionales y cajas locales



Direction
des relations
internationales

4. La evolucion de las Cajas hasta la situacion actual

Similitudes en la historia de las Cajas de compensacion en Francia y el Colombia

- Cajas de compensacion voluntarias y luego obligatorias para las empresas
- Cajas de compensacion autonomas y luego con directivas y control del Estado
- Federacion de Cajas (que, en Francia, se va a transformar en una Caja nacional de la seguridad social : ente publico autonomo del Estado con su consejo ejecutivo)
- En Francia = la diversidad muy fuerte de las politicas de las Cajas de compensacion no permitia la realizacion de una verdadera politica familiar
 - las familias tenian derechos muy distintos segun su caja de compensacion
- Administracion directa de servicios y equipos colectivos que, en Francia, era a veces bastante alejada de sus objetivos iniciales
 - por falta de otros actores
 - Pero, en Francia, esta « administracion directa » merecia una atencion particular en cuanto a la administracion y gestion de fondos publicos (por ejemplo en los centros de vacaciones para las familias)



ALLOCATIONS
FAMILIALES

Direction
des relations
internationales

4. La evolucion de las Cajas hasta la situacion actual

La evolucion de la administracion de los centros de vacaciones por las Cajas

18 Cajas + 5 federaciones de Cajas administraban directamente 38 centros de vacaciones y la mayor parte de las Cajas daban « bonos o vales para vacaciones » sin preocuparse de lo que hacian las familias.

La situacion no era « optima »

1. Los centros de vacaciones eran mas o menos bien administrados
2. Algunos eran muy costosos y quedaban habitaciones vacias ; para rentabilizarles, las Cajas se alejaban de sus obtetivos iniciales (seminarios, familias que podian pagar caro, organizacion de bodas y eventos, etc.) y no quedaba bastante espacio para las familias que necesitaban ayuda
3. Los utilizaban pocas familias y las Cajas que los administraban no tenian recursos para ayudar al desarrollo de otros servicios utiles para un numero mas importante de familias
4. Las familias de las Cajas que los administraban tenian que ir siempre al mismo sitio y se encontraban de nuevo con gente que conocia
5. Los bonos eran utilizados por las familias que no eran las mas pobres
6. Para las mas pobres, el costo de las vacaciones permanecia demasiado alto



Direction
des relations
internationales

4. La evolucion de las Cajas hasta la situacion actual

La evolucion de la administracion de los centros de vacaciones por las Cajas

- **Las Cajas tuvieron que vender sus centros de vacaciones** (a empresas privadas o a asociaciones sin fines de lucro)
- **y se organizo, a nivel nacional, un « servicio comun » para las vacaciones (VACAF), mutualizado entre las Cajas**
 - ❑ Este Servicio comun es un poco como una « agencia de viaje social » para familias que no estan acostumbradas a salir de vacaciones :
 - escoge centros vacacionales, hoteles, campings, etc., con algunas condiciones de calidad, de precios, etc.
 - Pasa convenio con ellos (2600 en 2013)
 - los propone a las familias que tienen ingresos bajos
 - organiza la reservacion para las familias y las ayuda para organizar el viaje
 - ❑ Las Cajas ayudan con subsidios monetarios a las familias segun sus ingresos y sus situaciones familiares.
 - La familia solo tiene que pagar a VACAF la diferencia entre el costo y la ayuda de la Caja
 - Puede haber prestamos para vacaciones
 - ❑ Con el mismo sistema, VACAF ayuda tambien a las familias mas pobres para que sus hijos puedan ir de vacaciones.



Direction
des relations
internationales

4. La evolucion de las Cajas hasta la situacion actual

La evolucion de la administracion de los centros de vacaciones por las Cajas

- **Despues de una epoca en la cual los cambios fueron dolorosos...La situacion de hoy es mucho mejor**
 - ✓ mas familias tienen ayuda para ir de vacaciones
 - ✓ el costo de las vacaciones es mas bajo
 - ✓ las familias mas pobres y las familias con ingresos bajos-medianos tienen mas posibilidades para salir de vacaciones con una oferta mas amplia
 - ✓ las Cajas propietarias pueden desarrollar otras intervenciones para ayudar a mas familias



**Direction
des relations
internationales**

4. La evolucion de las Cajas hasta la situacion actual

Los gastos y las prioridades de la Rama familia

Lucha contra la pobreza y la precaridad = 31%

Subsidios administrados por las Cajas de subsidios familiares pero reembolsados por el Estado y los departamentos

31% = ayudas por la vivienda para las personas sin hijo a carga

69% = minimales sociales (*renta de solidaridad activa, subsidio para minusválidos*)

Subsidios financieros para las familias = 59%

64% = subsidios monetarios para las familias

17% = ayudas para la vivienda de las familias

19% = financiamiento de los derechos específicos de las familias para las pensiones de retiro (pagado a la caja de pensiones)

Intervenciones sociales/ financiamiento de servicios = 5%

54% = Guarderías infantiles

23% = ocio y vacaciones para niños y jóvenes

12 % = trabajo social y acompañamiento de los padres

7% = centros sociales o comunitarios, etc.



Direction
des relations
internationales

4. La evolucion de las Cajas hasta la situacion actual

Una de las prioridades de las Cajas : ayudar a los padres para que pueden conciliar su vida profesional y su vida social

Desde hace 20 años : el sosten al desarrollo de los modos de acogida formales de los ninos menores de tres anos

Una prioridad de las Cajas (mas de la mitad de su presupuesto de accion social) que ha pemitido :

- Un mejoramiento de las respuestas a las preocupaciones de las familias bi activas
- Un disminuyo de las formulas no declaradas
- Una progresión de un cuidado de calidad, que sea colectivo u individual
- Una preocupación de todos los partidos políticos



**Direction
des relations
internationales**



4. La evolucion de las Cajas hasta la situacion actual

Una de las prioridades de las Cajas : ayudar a los padres para que pueden conciliar su vida profesional y su vida social

un objetivo consensual por distintos motivos

- Reducir, de manera estructural, la pobreza (2 salarios, 1 salario para monoparentales)
- Sostener la actividad profesional de las mujeres con el fin de consolidar el crecimiento economico (fuente de ingresos para las mujeres y sus familias y tambien para los asalariados que cuidan a los ninos = fuente de consumo)
- Mejorar el financiamiento de los sistemas de seguridad social (base mas amplia de salarios para las cotizaciones sociales + aumento de los impuestos sobre las rentas + disminucion de los subsidios para las personas desempleadas, etc.)
- Favorecer la natalidad = financiamiento para las pensiones de retiro
- A nivel qualitativo :
 - ✓ permite la educacion de los ninos, su formacion y su desarrollo a partir de la primera infancia
 - ✓ Es benéfica para la confianza de las familias en el porvenir
 - ✓ Favorece la igualdad de los derechos entre hombres y mujeres (objetivo de la Union europea)



Direction
des relations
internationales

La politica familiar,

y mas adelante la proteccion social,

no solo representa gastos

Tambien puede ser considerada como una

inversion social



**Direction
des relations
internationales**

Gracias por su atencion



**Direction
des relations
internationales**